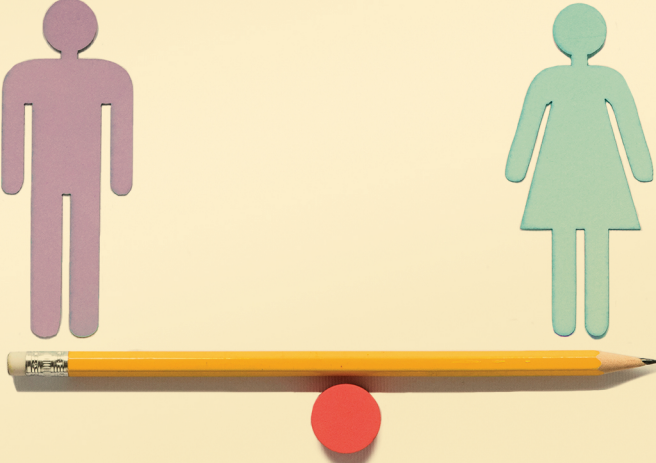


EŐCİNSELLİK, TOPLUMSAL CİNSİYET VE SOSYAL FAKTÖRLER

İnsan CinselliĐi Dergisi Komisyonu



AY!K
KİTAP

EŐCİNSELLİK,
TOPLUMSAL
CİNSİYET VE
SOSYAL FAKTÖRLER

İnsan Cinselliđi Dergisi Komisyonu

AY!K
KİTAP



Aydına Yayıncılık Ltd. Şti.
Ayvansaray Mah. Hoca Çakır Cad. No: 26/1 Fatih / İstanbul
Yayınevi Sertifika No: 50129

EŞCİNSELLİK, TOPLUMSAL CİNSİYET VE SOSYAL FAKTÖRLER
İnsan Cinselliği Dergisi Komisyonu

Çeviri: Ebru Sofi

ISBN: 978-605-71741-2-3??????
Birinci Baskı: Temmuz 2022, İstanbul

Tüm hakları saklıdır.

Kitapta bulunan bütün isimler, paylaşımların gizliliğini korumak üzere değiştirilmiştir. Bu kitap bilgi amaçlıdır. Profesyonel tıbbi yardım amacı taşımamaktadır. Kitabın yazarı ve yayıncısı bu kitaptaki bilgilerin kullanımından ötürü ortaya çıkabilecek doğrudan veya dolaylı herhangi bir sorumluluğu kabul etmemektedir.

Copyright©2022, Ayık Kitap

Baskı: Step Matbaacılık
Matbaa Sertifika No: 45522

İçindekiler



Yayıncı Ön Sözü.....	5
Toplumsal Cinsiyet Kuramının Sorunları	
Ivan Poljakovic, Ph.D ., Goran Dodig, Ph.D.....	7
Sosyolojik Çalışmalar Sosyal Faktörlerin Yetişkin Eşcinsel Çekimine Yol Açtığını Gösteriyor	
Neil E. Whitehead	47

Yayıncı Ön Sözü



Joseph Nicolosi, Benjamin Kaufman ve Charles Socarides tarafından kurulan Ulusal Eşcinsellik Terapi ve Araştırma Derneği'nin geleneğini sürdüren Terapötik Seçim ve Bilimsel Bütünlük İttifakı'nın resmi yayını olan İnsan Cinselliği Dergisi, özelde cinsel yönelim ve cinsel kimlik odağında genelde insan cinselliği alanında bilim dünyasına ve topluma yönelik bilgi paylaşımına adanmış bilimsel bir dergidir. Derginin birincil hedefi bu alanda düşünsel çığır açan araştırmaları paylaşmaktır.

İnsan Cinselliği Dergisi, istenmeyen eşcinsel çekim yaşayan ve/veya kendi biyolojik cinsiyeti, cinsel kimliği ve değerleri arasında çatışma yaşayan bireylere yönelik çalışmalara özellikle önem göstermektedir. Eşcinsellik konusunda söylenmeyenlerin, dile getirilmeyenlerin, baskılananların, tecrit edilenlerin ve alternatiflerin sesi olmayı amaçlayan dergi, politik ve ideolojik baskılara karşın eşcinsel çekiminden memnun olmayanlara ve konunun ilgisine esasında başka bir ihtimalin mümkün olduğunu gösteren araştırmalara ve terapötik rehberliğe bilimin ışığında öncülük ediyor.

İnsan Cinselliği Dergisi hak sahibi David Pruden onayıyla yayınlanan bu seride, derginin önde gelen kuramsal ve uygulamalı çalışmalarını siz kıymetli okuyucunun istifadesine sunmaktan memnuniyet duyuyoruz.

Ayık Kitap

Toplumsal Cinsiyet Kuramının Sorunları

Ivan Poljakovic, Ph.D .

Goran Dodig, Ph.D.

Öz



Toplumsal cinsiyet kuramı 1970’li yıllarda feminist ve LGBT çalışma alanı içinde gelişmiş ve daha sonra sanat ve sosyal bilimler içindeki diğer disiplinler tarafından kabul görmüştür. Günümüzde disiplinler arası bir bilim olarak çalışılmaktadır. Toplumsal cinsiyet kuramı, biyolojik bir belirleyici olarak cinsiyetin cinsiyet üzerinde büyük bir etkisi olmadığı üzerine kurulu bir değerler sistemi geliştirmiştir. Ayrıca, genellikle ataerkil bir toplumun baskısı nedeniyle sosyalleşme ve kültürleşme süreci yoluyla yaratılır. Bu nedenle, cinsiyet biyolojik bir durum değil, sosyal bir yapıdır. Bu makale, toplumsal cinsiyet kuramının eleştirel bir analizini sunmaktadır ve toplumsal cinsiyet kuramın, insan cinselliğinin araştırılmasında kaçınılmaz bir faktör olan deneysel bilimde temelini olmadığını göstermektedir.

Giriş



Bu makalede, bilimsel gerçeklere dayanan açık bir diyalog başlatmak amacıyla cinsiyet kuramının eleştirel bir analizini sunacağız. Cinsiyet kuramının ortaya çıkışı, 1970’lerde ABD’deki birçok üniversitede tanıtılan feminist ve lezbiyen, eşcinsel, biseksüel ve transseksüel (LGBT) çalışmalarla bağlantılıdır. Kavramları, yöntemleri ve araştırma konuları hâlâ tartışma konusudur ve tüm cinsiyet çalışmaları için geçerli olacak bir tanım vermek imkansızdır. Bu nedenle, ana savunucularına ve teorilerine odaklanacağız.

1990’lı yıllarda özellikle ABD’de yayılan toplumsal cinsiyet kuramı, sosyal bilim alanlarından birçok akademisyen tarafından desteklenmektedir. Birçok akademik dergi, cinsiyet kuramını destekleyen bir dizi makale yayınlamıştır. Bu tür bilimsel makalelerin arkasında, çalışma alanlarında ün kazanmış bilim insanları vardır.

Toplumsal Cinsiyet Kuramı: Kısa Bir Genel Bakış

Toplumsal cinsiyet kuramının öncüsü olarak Alfred Kinsey, erkek ve kadın cinselliği üzerine araştırmasını iki kitapta yayınlamıştır: *Sexual Behavior in the Human Male* (Kinsey, Pomeroy & Martin, 1948) ve *Sexual Behavior in the Human Female* (Kinsey, Pomeroy, Martin & Gebhard, 1953). Bu iki kitap bir gecede Amerika’da en çok satanlar listesine girdi ve insan cinselliği hakkındaki kamuoyunun şekillenmesini benzersiz bir şekilde etkiledi. Kinsey’in araştırması, insanların cinsel ya-

şamda nasıl davrandığını ortaya koyma iddiasında bulundu ve böylece cinsel davranışta neyin normal olduğunu tanımladı.

Bu arada, hermafroditler üzerine ilk araştırmasını yapan prestij sahibi Johns Hopkins Üniversitesi'nden bir psikolog olarak John Money (Money, 1951), insan cinselliği hakkında kendi teorisini geliştirmeye başladı. Çalıştığı bireyler hem erkek hem de kadın biyolojik özellikleri ile doğmuştur. Money çalışmalarından, cinsiyete bakılmaksızın, insanların kendilerine atfedilen cinsiyetle özdeşleştirdikleri ve daha sonra bu atfedilen cinsiyeti değiştirilme şekillerine göre erkek veya kız olarak muhafaza ettikleri sonucuna varmıştır. Sonuç olarak, Money'in teorisine göre, cinsiyet, hormonlardan, genlerden veya cinsiyetten bağımsız özerk bir psikolojik fenomendir ve dahası, vazgeçilemez ve kalıcıdır (Money, 1961). Money'e göre, tüm insanların, hermafroditlerle aynı şekilde, doğumda cinsel açıdan tarafsız olduğunu varsaymak son derece mantıklıdır (Money, 1963). Başka bir deyişle, Money, biyolojik bir belirleyici olarak cinsiyetin, doğumda atfedilen ve daha sonra sosyalleşme ve yaşam deneyimleriyle pekiştirilen cinsiyetin belirlenmesinde önemli bir rol oynamadığını ileri sürmüştür. 1950'lere kadar "cinsiyet" terimi yalnızca erkek, kadın ve tarafsız formu belirten dilbilimsel bir terim olarak kullanılmıştır. Bununla birlikte, Money bu dilbilimsel terimi tamamen yeni bir bağlamda kullanmaya başlamış ve bu doğrultuda cinsel kimlik terimini tanıtmıştır.

Kısa bir süre sonra, feministler Money'nin fikirlerini ele geçirdi. Buna göre Kate Millet, *Sexual Politics* adlı kitabında, doğum anında erkek ve kadın cinsiyetleri arasında fark olmadığını çünkü psikoseksüel kişiliğin (Money'den alınan bir terim) doğumdan sonra öğrenilen bir şey olduğunu yazmıştır (Millet, 1969). Bununla birlikte, feministlerin cinsellikle ilgili teorilerinin temeli Fransız yazar ve filozof Simone de Beau-

voir tarafından *The Second Sex* (Beauvoir, 1949) adlı kitabından gelmektedir. Kitapta yazar şunları iddia eder: “Kişi kadın olarak doğmaz, kadın olur” (Beauvoir, 1949, s. 301). Onun için cinsiyet “inşa edilmiş” bir kategoridir. Bir kadın kültürel çevrenin baskısı altında bir kadın olur ve bu baskı kesinlikle “biyolojik cinsiyetten” gelmez. “Toplumda bu kadar köklü olan bu ikili erkek/kadın kategorisi, kadınların maruz kaldığı tüm adaletsizliğin ve ayrımcılığın esas suçlusudur” (Beauvoir, 1949).

Michael Foucault, hayatı ve çalışmaları birçok eşcinsel, lezbiyen ve benzer cinsel yönelimlere sahip diğer entelektüeller için güçlü bir model haline gelen bir Fransız filozoftur. Foucault’a göre, Batı “asla bitmeyen bir gerçeklik talebi” getirdi ve cinsiyetin esas gerçeğini bulmak bize kaldı. Aslında, ataerkil toplum tarafından bastırılan gerçeği söylemek bize değil, cinsiyetin kendisine kalmıştır (Foucault, 1978, s. 77). Burjuvazinin her şeyden sorumlu olduğunu, yani ahlaklılık konusundaki vicdanı nedeniyle gerçeği sakladığını belirtir. Foucault, bunun artık doğayı temsil eden bir cinsiyet meselesi değil, tarih, anlamlandırma ve söylem olarak cinsiyet meselesi olduğunu açıklamaktadır (Foucault, 1978). Bu yeni fikir, cinsiyetin insanları üreme organları temelinde erkek veya kadın olarak sınıflandırdığı için Batı kültürünü eleştiren cinsiyet kuramcıları üzerinde büyük etkisi olan söylem aracılığıyla tanımlanması gerektiğini öne sürer.

En ünlü feminist kuramcılardan biri olan Judith Butler, *Gender Trouble* (Butler, 1990) adlı eserinde, son yirmi yılda bilimsel çevrelerde cinsiyet kuramının gelişmesine ve ilerlemesine katkıda bulunmuştur. Butler, ikili erkek/kadın cinsiyetin yapı-sökümü ve geleneksel cinsiyet düşüncesinin maskesinin kaldırılmasıyla, insanların erkeksi ve kadınsı cinsiyet rolleriyle kısıtlanmayacağı yeni bir eşitliğe ulaşılabileceğini iddia eder.

Butler için cinsiyet akışkan ve değişken olarak görülmelidir. Ona göre, erkekler ve kadınlar temelde farklı ve ayrı varlıklar ise gerçek eşitlik imkansızdır. Bu bakımdan Butler, cinsiyetler arasındaki farklılıkları vurgulayan kadın ve erkek eşitliği için mücadele eden feministlerden farklıdır.

Geleneksel yaklaşıma göre biyolojik cinsiyetimiz (erkek/kadın) toplumsal cinsiyetimizi (maskülen/feminen) belirler ve bu da karşı cinse yönelik bir çekim yaratır. Bununla birlikte Butler, cinsiyetimizin kimliğimizin temel bir yönü değil, daha ziyade belirli durumlarda nasıl davrandığımızı gösteren bir performans olduğunu savunur. Cinsiyetimiz (maskülenlik ve feminenlik) aslında biyolojik bir faktörden ziyade bir başarı, bir inşadır. Butler'a göre toplumsal cinsiyete sabit değil de "serbest yüzen" ve akışkan bir şey olarak bakmalıyız (Butler, 1990, s. 6). Cinsiyet eşitsizliğinin kökeni, toplumsal cinsiyet rollerini algılama biçimimizde yatmaktadır. Bu nedenle, toplumun toplumsal cinsiyet rollerine bakışını yeniden yapılandırmalıyız, bu da siyasi kültürde değişikliklere yol açabilir ve böylece kadınların toplumdaki konumunu iyileştirebiliriz. Başka bir deyişle, her iki cinsiyet için de artık geleneksel roller olmasaydı, bir kadının iş hayatında güçlü bir konumda olması veya bir erkeğin evde kalıp çocuklara bakması alışılmadık olmazdı. Yavaş yavaş, "eskinin harabelerinden kesinlikle yeni bir siyaset düzeni doğardı" ve var olan ataerkil toplum gerçekten eşit bir toplum haline gelirdi (Butler, 1990, s. 149).

Cinsiyetler arasındaki farklılıklar, yeni doğan bir çocuğun bir tabula rasa olduğu, cinsiyete uygun davranış için toplumsal taleplere uyana kadar ödüllendirildiği ve cezalandırıldığı önermesiyle sosyalleşme ile açıklanmaktadır (Campbell, 2002). Sosyalleşmenin cinsel kimlik üzerindeki önemli etkisinin kanıtı, Baby X deneyi olarak adlandırılan deneylere dayanmaktadır. Altı aylık bir bebek mavi veya pembe bir bat-

taniyeye sarıldı, böylece erkek veya kız olarak tanımlandı ve birkaç dakika boyunca ona bakması için bir kadına verildi. Kadın kız olduğunu düşündüyse ona diğer başka oyuncaklar yerine oyuncak bir bebek, erkek olduğunu düşündüyse erkeklerle uygun oyuncaklar arıyordu (Will, Self & Datan, 1976). Bu nedenle, insanların oldukça küçük yaşlardan itibaren belirli cinsiyet davranışlarına şartlandırıldığı varsayılmıştır.

Bu nedenle cinsiyet kuramı, temel bir belirleyici olarak biyolojik cinsiyetten değil, inşa edilmiş bir özellik olarak toplumsal cinsiyetten kaynaklanmaktadır. Cinsiyet, herhangi bir fiziksel veya biyolojik özellikten radikal bir şekilde ayrılan, yalnızca sosyal olarak inşa edilmiş bir roldür. Cinsiyete böyle bir bakış açısıyla, insan seksle imkânsız olanı yapabilir. Cinsiyet gönüllü olarak değiştirilebilir hale gelir. Bu akışkanlık (cinsiyetin değişebilirliği) diyor Kate Bornstein, “herhangi bir değişim oranında, herhangi bir süre için, sınırsız sayıda cinsiyetten biri veya birçoğu olma yeteneğidir. Cinsiyet akışkanlığı, cinsiyetin sınırlarını veya kurallarını tanımaz (Bornstein, 1994, s. 52). Sonuç olarak, “kadın” teriminin benzersiz bir özü yoktur çünkü bunlar homojen olmayan ve değiştirilebilir ilişkilerdir, örneğin siyah veya beyaz kadınlar, lezbiyenler, heteroseksüeller, işçiler, entelektüeller, sanatçılar vb., bu doğrultuda “erkek” teriminin de benzersiz bir özü yoktur (Irigaray, 1999).

Kısacası, toplumsal cinsiyet kuramının, bildiğimiz şekliyle, yani temel kurum olarak aile üzerine kurulan, taşıyıcıları kadın ve erkek olan bir toplumun tam bir yapısökümünü teşvik ettiğini söyleyebiliriz.

Toplumsal Cinsiyet Kuramı Eleştirisi

Toplumsal cinsiyet kuramı, toplumda kadınların ve “inşa edilmiş cinsiyetlerin” özgürleşmesinin bir ön koşulu olarak tamamen yeni bir insan kavramı, toplumsal rolü ve cinselli-

ği geliřtirmiřtir. Cinsiyet kuramı, doęru bir anlayıřla saf kuramsallařtırılması yeterli olmayan insan cinsellięinin özüne oturtulmazsa, kendilięinden tartıřmaya aık olmayacaktır. İnsan cinsellięi ile ilgili bilimsel disiplinler tarafından retilen ampirik verilerle belirli hipotezleri kapsayabilmeksizin sadece teorileřtirme dzeyinde kalan cinsiyet kuramı, varsayımsal bir yapı olmaya devam etmektedir. Bu blmde, toplumsal cinsiyet kuramı savunucularının argmanlarının geerlilięini yeniden inceleyeceęiz ve kusurlarını ampirik arařtırma sonularına dayanarak kanıtlayacaęız.

Toplumsal Cinsiyet Kuramına Karřı ıkan Ampirik Arařtırma Sonuları

Toplumsal cinsiyet kuramının temel varsayımı, biyolojik bir belirleyici olarak cinsiyetin (sex), yalnızca sosyal bir rn olan cinsiyet (gender) zerinde hibir etkisi olmadıęı ve bu nedenle toplumun kendisi gibi deęiřken, uucu ve akıcı olduęudur. Bu nedenle, toplumsal cinsiyet biyolojik cinsiyetten tamamen baęımsızdır ancak ataerkil bir toplumda, ocuklar hl biyolojik olarak belirlenmiř cinsiyete uygun olacak ikili cinsiyeti (erkek/kadın) benimsemek zere yetiřtirilmektedir.

Hi kimse, toplumun insanları cinsiyet eřitlięi, insanın cinsellik anlayıřı ve zellikle tarihsel ve sosyal kořullarda erkekler ve kadınlar tarafından stlenilen sosyal roller zerinde etkiledięini tartıřmaz. Bununla birlikte, bu, Judith Butler'ın iddia ettięi gibi ataerkil toplum tarafından geleneklerin srekli tekrarı yoluyla dayatıldıęı iin bir erkeęin erkek olduęu veya bir kadının kadın olduęu anlamına gelmez ve bunu kanıtlamaz (Butler, 1990). Aksine, gebe kalma ile bařlayarak, insan biyolojik olarak bir erkek veya kadın olarak belirlenir ve doęal heteroseksel libido gibi biyolojik olarak belirlenmiř spesifik zellikleri kendi iinde tařır, bu da daha sonra sosyal normlar

ve sosyalleşme yoluyla güçlendirilebilir veya zayıflatılabilir. Elbette, hermafroditizm gibi doğum öncesi anomalilerin veya eşcinsellik gibi doğum sonrası değişimlerin olasılıklarını dışlamaz ancak burada psikofiziksel açıdan sağlıklı bir bebeği ve posterior psiko-fiziksel gelişimini göz önünde bulunduruyoruz.

Cinsiyet farklılıklarını ele alan geleneksel çalışmalar genellikle sözel ve uzamsal yeteneklere odaklanmaktadır. Bununla birlikte, Simon Baron-Cohen, insan cinsiyet farklılıklarını anlamak için “empati kurma” ve “sistemleştirme” olarak adlandırılan iki boyutun çok önemli olduğunu savunur. Erkek beyninin kapasitesi, sistemleştirme yeteneğinin empati kurma yeteneğinden daha iyi olduğu şeklinde tanımlanırken, kadının beyni tam tersi bir bilişsel profil olarak tanımlanır (Baron-Cohen, 2002). Baron-Cohen empati kurmayı, başka bir kişinin duygu ve düşünceleri ile özdeşleşme yeteneği olarak açıklarken, sistemleştirmeyi ise bir sistemin bir detayına veya parametresine odaklanma ve sistemdeki değişkenleri analiz etme yeteneği olarak açıklamaktadır. Bu nedenle, on iki aylık erkek bebekler, insan yüzlerini gösteren video kasetlere bakmak yerine, yoldan geçen arabaların olduğu video kasetlere bakmayı tercih etmektedir. Kız bebekler zıt tercihler göstermektedir (Lutchmaya & Baron-Cohen, 2002). Cinsiyet kuramcıları, hemen farklılıklara ataerkil sosyalleşmenin neden olduğunu söyleyeceklerdir. Bununla birlikte, sosyalleşme cinselliği etkileyebilse de daha sonra göreceğimiz gibi, belirleyici faktör değildir. Bir günlük erkek bebeklerin mekanik hareketli oyuncakları (tahmin edilebilir hareket parametrelerine sahip sistemler) sistemleştirilmesi zor olan insan yüzlerinden daha uzun izlediği kanıtlanmıştır; bunun yanında, kız bebekler ise tam tersini yapar (Connellan, Baron-Cohen, Wheelwright, Ba'tki ve Ahluwalia, 2001). Kuşkusuz, belirli yetenekler sosyalleşme yoluyla hızlandırılabilir veya geri döndürülebilir

ancak biyolojik belirlemeyi dışlamak tarafsız bilimden uzaktır (Eagly, 1987; Gouchi ve Kimura, 1991). Örneğin, on iki aylık bir bebeğin göz teması, doğum öncesi testosteron seviyeleri ile ters orantılıdır (Lutchmaya, Baron-Cohen ve Raggatt, 2002). Erkeklerin kızlardan daha fazla testostereona sahip olduğu iyi bilinmektedir. Doğumdan itibaren kızlar, özellikle insan gözleri olmak üzere yüz hatlarını daha uzun süre izlerken, erkekler canlı olmayan nesnelere izlemektedir (Connellan vd., 2001).

Cinsiyet farklılıklarını, özellikle cinsel dürtü, sosyo-cinsellik ve boy uzunluğunu biyolojik cinsiyet farklılıklarının fiziksel özellikleri olarak araştıran Richard Lippa (2007), kültürler arası örüntüleri son derece büyük bir örneklem üzerinde incelemiştir. Dünyanın dört bir yanından 53 ülkeden 200 bin katılımcıyla anket yapmıştır. Sosyo-cinsellik için sonuçlar en çok cinsiyet farklılıklarına katkıda bulunan hem biyolojik hem de sosyal yapısal etkilerle tutarlıyken, cinsel dürtü ve boy için sonuçlar en çok cinsiyet farklılıklarının birincil nedeni olarak biyolojik faktörlerle tutarlıydı (Lippa, 2007). Bulgular kaçınılmaz olarak, farklı kültürlerin ve toplumların erkek ve kadınların davranışları üzerindeki etkisi tartışılmaz olsa da biyolojik özelliklerin erkek ve kadın cinsiyet arasındaki farklılıklar üzerinde önemli bir rol oynadığı sonucuna varmıştır.

Cinsiyet kuramcıları arasında hâkim olan “dogma”, erkekler ve kadınlar arasındaki farklılıkların kolektif ve baskıcı kurgudan başka bir şey olmadığıdır. Onlar için, söylem yoluyla yaratılanlar dışında, gerçek biyolojik ve psikolojik farklılıklar yoktur. “Çünkü insanların dili vardır, dil söylemi mümkün kılar ve söylem yoluyla toplumsal gerçeklik, cinsiyet de dahil olmak üzere, inşa edilir” (Campbell, 2002, s. 2). Bununla birlikte, bu kadar basit bir teori, tüm dünyada erkek ve kadın cinsiyeti arasındaki tutarlı farklılıkları açıklayabilir mi? Lytton

ve Romney (1991), dünya çapında ebeveynlerin çocuklarına nasıl davrandıkları ile ilgili arařtırmaları ele alan 172 çalıřma toplamıřtır. Tüm bu çalıřmaların toplu sonuçları erkek ve kız çocuklarına yönelik muamelede kesinlikle bir fark olmadığını göstermektedir. Muameledeki tek fark, çocuklarına verdikleri oyuncakların cinsiyetlerine uygun olmasıydı. Ancak daha önce gördüğümüz gibi, birkaç aylık bebekler bile oyuncaklar için doğuřtan gelen tercihlere sahiptir, bu da bizi ebeveynlerin sadece çocuklara doğal ilgi gösterilen oyuncakları hediye etmek istediklerine dair mantıklı çıkarıma getirmektedir.

Cinsiyet kuramcılarının iddia ettiđi gibi, cinsiyeti belirleyen tek řey kültürel ve toplumsal etkiler olsaydı, bu sonuçlara, tamamen farklı ortamlarda, geleneklerde ve tabakalařmalarda erkek ve kadın cinsiyet arasındaki farklılıklara sürekli olarak iřaret eden ampirik çalıřmalara (ve sınırlı alan nedeniyle burada sunulamayan diđer birçok çalıřmaya) dayanarak ulařmak mümkün olmazdı.

Toplumsal Cinsiyet Kuramı ve Cinsel Yönelim

Yeni bir kategori olarak toplumsal cinsiyet biyolojik cinsiyete bađlı deđilse, yani biyolojik bir belirleyici deđil de toplumun bir yapısıysa, sosyalleřmenin bir yansıması olarak her cinsel yönelim (eřcinsel, biseksüel, transseksüel vb.) heteroseksüel yönelimle tamamen eřittir. Cinsiyet bir akıřkan sürekliliđi ile iliřkiliyken (Rothblatt, 1995), cinsel yönelim çok boyutlu deđiřkenlikle iliřkilidir (Klein, Sepekoff ve Wolf, 1985). Bu tür yansımalar ilk bakıřta mantıklı ve bilimsel olarak kurulmuř gibi görünebilir ancak daha fazla analizle, bu yansımaların nesnel bilimsel arařtırmaya dayanan sonuçların bir ürünü olmaktan ziyade daha çok öznel ve duygusal bir dođa olduğunu fark edebiliriz.

Kinsey Raporları ve Sözde Bilim

Başta belirttiğimiz gibi Alfred Kinsey'in bilimsel çalışması cinsel devrim ve cinsiyet ideolojisi üzerinde olağanüstü bir etkiye sahipti. *Sexual Behavior in the Human Male* (Kinsey ve diğerleri, 1948) ve *Sexual Behavior in the Human Female* (Kinsey ve diğerleri, 1953) adlı iki eseri, yayınlanır yayınlanmaz en çok satanlar listesine girdi ve daha sonra Kinsey raporları olarak bilinmeye başladı.

Bugün Kinsey'in takipçileri bile onları bilimsel anlamda alakalı olarak göstermese de etkileri o kadar büyüktü ki, Hırvatistan'da bile çoğu kişi genel nüfusta yaklaşık %10 eşcinsel olduğuna inanırken, gerçek yüzde yaklaşık %2'dir (Jones ve Cox, 2015; Smith, Rissel, Richters, Grulich ve De Visser, 2003; Ward, Dahlhamer, Galinsky ve Joestl, 2014).

Bu yanlış düşünce, "insan erkeğin" (1948) cinsel davranışı hakkındaki ilk Kinsey raporuna dayanmaktadır. Diğerlerinin yanı sıra, *Sexual Behavior in the Human Male* şu iddialarda bulunmuştur: katılımcıların %67-98'i evlilik öncesi seks yapmıştır (s. 552), beyaz erkeklerin %69'u bir fahişeye cinsel ilişkiye girmiştir (s. 597), kocaların %50'si zina yapmıştır, evli bireylerin %11' i anal sekse katılmıştır (s. 383), çiftlik çocuklarının %50'si hayvanlarla seks yapmıştır (s. 671), tüm katılımcıların %95'i bir tür cinsel suçluydu (s. 392), vb. İkinci Kinsey raporunda, "insan kadın"ın cinsel davranışları hakkında (1953), kadınların %62'sinin mastürbasyon yaptığı (s. 142), yaklaşık %50'sinin evlilik öncesi seks yaptığı (s. 286), %55'inin ısırmaya erotik olarak yanıt verdiği (s. 678), %49'unun evlilikte oral seks yaptığı (s. 361), %26'sının zina yaptığı (s. 416) vb. belirtilmiştir. Aynı rapora göre ortalama bir erkek biseksüeldir (s. 470).

Kısacası Kinsey, geleneksel cinsel davranışın aslında anormal olduğunu, rastgele cinsel ilişkinin ise normal olduğunu, kapalı

kapılar ardında gerçekte olanın bu olduğunu savundu. Kinsey raporlarında, sapkın olarak kabul edilen tüm cinsel davranışların aslında normal olduğunu savunurken, özellikle heteroseksüelliğin anormal olduğunu ve kültürel kısıtlamaların ve toplumsal koşullanmanın bir ürünü olduğunu savundu.

Ayrıca Kinsey, rastgele cinsel ilişkinin, zührevi hastalığın herhangi bir sonucu olmadan zararsız olduğunu iddia etti. Ayrıca tecavüz, ensest, pedofili/pederastinin de zararsız olduğunu savunmuştur. Onun için eşcinsellik, pedofili ve zoofili, “insan erkek ve dişisinin” cinselliğinin tamamen normal bir parçasıydı (Kinsey ve diğerleri, 1948). Kinsey, “kimsenin gerçekten heteroseksüel olmadığını” savunarak daha da ileri gitti (Kinsey ve diğerleri, 1948, s. 639; Kinsey ve diğerleri, 1953, s. 450).

Kinsey raporlarına göre, çocuklar bile doğumdan itibaren orgazm yaşayabilen cinsel varlıklardır. Araştırmasının amacı doğrultusunda, belki de orgazm sıklığını test etmek için iki aydan 15 yaşına kadar yüzlerce çocuğun ellenmesini (molestation) bile organize ettiğini açıkladı. Kinsey’in bir çocuğun “orgazmını” tanımlaması, “şiddetli kasılmalarla aşırı gerginliği... ağız çarpıklığını... iniltiyi... hıçkırmayı... çökmeyi, renk kaybını, bayılmayı...” içerir (Kinsey ve diğerleri, 1948, s. 160-161).

Kinsey araştırmalarının çoğunu İkinci Dünya Savaşı sırasında yürüttü. 1941-1945 yılları arasında en az 8.327 (%69) erkek katılımcıları sabıkalı, eşcinsel (o zaman askere alınmamışlardı), kadın satıcıları ve sübyancılardı. II. Dünya Savaşı'ndan sonra Kinsey, araştırmasına 1400 hüküm giymiş cinsel suçlu, 200 cinsel psikopat hastayı ve 600'den fazla cinsel istismara uğramış erkek çocuğu dahil etti (Reisman, 2010). “Objektif” kadın katılımcıların sayısı daha iyi değildi: 7.789 kadından biri bile normal bir anne olarak tanımlanmadı. Araştırma sırasında kaydedilen doğumlar bekar anneleri, evlilik öncesi ge-

belikleri ve evlilik dışı gebelikleri ifade etmektedir (Reisman, 1998). Kinsey, böyle bir nüfusun cinsel davranışını “ortalama bir Amerikalının cinsel davranışı” olarak sundu.

“Normal” insan cinselliğini tanımlayan bulgular rastgele değil, daha çok hedeflenmiş bir örnekleme dayanıyordu ve bu da tüm araştırmanın geçerliliğini tehlikeye attı. Kinsey, önde gelen psikolog Abraham H. Maslow (Kinsey ve diğerleri, 1948, s. 103-104) ile iş birliği yaptığını ima etti ancak Kinsey, Maslow’un gönüllülerinin cinsel davranışlarında yanlılık olasılığı hakkındaki uyarısını göz ardı etti. Maslow, 1942’de yayınlanan makalesinde (ilk Kinsey raporundan altı yıl önce) “gönüllülerden verilerin elde edildiği herhangi bir çalışmanın her zaman agresif yüksek baskınlık oranına sahip olacağı ve bu nedenle nüfusta bekaletsizlik, mastürbasyon, rastgele cinsel ilişki ve birden fazla ilişkiye girmek, eşcinsellik vb. unsurların çok yüksek bir yüzdesini göstereceği” sonucuna varmıştır (Maslow, 1942, s. 266-267). Kinsey, ilk başta Maslow ile daha sonra gönüllü yanlılığı olduğu kanıtlanan bir proje üzerinde iş birliği yaptı. Maslow’a göre, böyle bir veri toplama yöntemi “gönüllü hatası” olarak bilinir hale geldi. Maslow, Kinsey’in ortak projenin kendi kısmını yayınlamadığına değindiği bir makale yayınladı (Maslow ve Sokoda, 1952). Her ne kadar o makalede doğrudan Kinsey’i suçlamasa da ölümünden önce Maslow, bir mektupta Kinsey’i “gönüllü hatası” konusunda uyardığını ve bu noktada Kinsey’in onunla iş birliği yapmayı bıraktığını söyleyerek tüm olayı bir meslektaşına anlatmıştır (Maslow, 1970). Kinsey raporlarının ortak yazarı Paul Gebhard da “yanlış kaydedilmiş önyargılı kaynaklardan gelen bireylerin büyük bir örnekleme muhtemelen ciddi ölçüde kirletebileceğine” dair endişelerini dile getirdi (Gebhard ve Johnson, 1979, s. 28) ve daha sonra bunu bir örneklem üzerinde bile kanıtladı ancak Kinsey itirazları tamamen görmezden geldi.

Money Teorisinin Çöküşü

Girişte belirtildiği gibi, Money, biyolojik bir faktör olarak cinsiyetin cinsel kimlikte çok önemli bir rol oynamadığına, daha ziyade daha sonra sosyalleşme ve kültürleşme yoluyla pekiştirilen cinsiyet tayinine bağlı olduğuna dair bir teori öne sürdü. Temel kanıt olarak Money, penisin rutin bir sünnet sırasında oluşan ciddi hasar nedeniyle sekiz aylık bir dönemde tek bir ikizden çıkarıldığı bir vaka sundu (Money, 1975; Money & Ehrhardt, 1972; Money & Tucker, 1975). Bu raporlara göre, erkek çocuğa bir kadın kimliği tayin edildi ve bunu bir yıl içinde orşiektomi ve ön ameliyat izledi. Bu vaka Joan takma adıyla biliniyordu, gerçek adı David Reimer'dı. Joan, Baltimore'daki Johns Hopkins Hastanesi'nde düzenli kontrollere katıldı; dahası, kendi memleketindeki psikiyatristlerden biriyle düzenli seanslar yaptı. Money, cinsel kimliğinin yeniden tayin edilmesinin başarılı olduğunu bildirdi: "Hiç kimse ... asla [Joan bir erkek olarak doğdu] varsayımında bulunmadı. Davranışları aktif küçük bir kız çocuğuna uygun şekilde o kadar normaldi ve ikiz kardeşinin erkeksi yollarından o kadar farklıydı ki, birinin böyle bir varsayımda bulunması için hiçbir sebep yoktu" (Money, 1975, s. 65). Vaka bilimsel dergilerde yayınlandıktan sonra, ABD'deki ulusal medyanın birçoğu, cinsiyetin esnek bir değişken olduğunu iddia eden vakayı bildirdi. Birçok feminist, sosyolojik ve psikolojik dergi, vakayı cinsiyetin kazanılmış, öğrenilmiş bir durum olduğuna dair temel kanıt olarak kullanmıştır (Robertson, 1977; Sargent, 1977; Tavris ve Offir, 1977; Unger, 1979; Vander Zanden, 1977; Weitz, 1977).

Bununla birlikte, 1980'de Joan'un aslında cinsiyet kuramını kanıtlamak için uygun bir model olmadığı bulunmuştur. Joan, kadın yetiştirilme tarzına uyum sağlamadı, penisinin yokluğu bile kendisini erkek olarak tanımlamasını engellemedi ve basmakalıp erkek davranışlarını azaltmadı. Bir kız olarak ye-

tiştirilmesine ve ameliyatı hakkında hiçbir şey bilmemesine ve kadın ergenlik gelişimini kolaylaştırmak için östrojenler uygulanmasına rağmen, psikiyatristler onun bir kadın olarak asla uyum sağlayacağına inanmadıklarını bildirdiler (Diamond, 1982; Williams ve Smith, 1980). Joan sürekli olarak dayatılan kadın kimliğine karşı savaştı ve her zaman bir erkek gibi davrandı; asker gibi oynamayı sevdi, kız elbiseleri giymeyi sevmedi, kamyon veya makineli tüfek gibi oyuncaklar almak için para topladı ve işerken ayakta durdu. (Diamond ve Sigmundson, 1997). 14 yaşına geldiğinde, hâlâ geçmişi hakkında hiçbir şey bilmeden, eğer erkek olarak yaşamasına izin verilmezse intihar etmekle tehdit etti. Daha sonra ona bir erkek olarak doğduğu söylendi ve ilk kez işler onun için anlamlı hale geldi (Diamond ve Sigmundson, 1997). Bir sürü mücadele ve acıdan sonra Joan, yani David Reimer, 39 yaşında kendini pompalı tüfekle vurdu. David'in ölümünden bir yıl önce, eşleştirilmiş kontrol olan kardeşi Brian da aşırı dozda uyku hapı olarak intihar etti (Kuby, 2010).

Cinsiyet Sorunu: Argüman Sorunu

Judith Butler'ın cinsiyet kuramının en özlü eleştirisi, feminist Camille Paglia'dan gelir; Paglia için "Feminizm, ilgi meraklısı aşırı duygusal kız kardeşlerin küflenmiş nevrozlarını saklayabileceği, pek çok çeşidi içinde barındırabilecek şekilde tasarlanmış bir sebze çekmecesine dönüşmüştür" (Paglia, 1994, s. 110). Paglia, kadın çalışmaları programlarının 1970'lerde ve 1980'lerde bilimin temel düşüncesi olmadan kurulduğunu açıklamaktadır. Cinsiyetle ilgili teoriler, endokrinoloji, genetik, antropoloji veya sosyal psikoloji hakkında çok az bilgisi olan veya hiç bilgisi olmayan hümanistler tarafından yapılmıştır. Paglia'ya (1997) göre, "post-yapısalcılığın bilim karşıtı önyargısı, bilimsel araştırma yerine mübalağalı kelime oyun-

larını kullanan Foucault takipçilerinin (türemiş ve bilgisiz 'queer teorisyen' Judith Butler gibi) bastırılmış cinash dilini üretmesi konuları daha da kötüleştirdi.”

Butler'ın ünlü “performativite” kavramı, kimliğin hegemonik kavramlarını kurgular olarak ortaya koymak için tasarlanmıştır. Butler, liberal siyaset felsefesini eleştirir ancak kendi alternatifi ahlaki ve politik bireyciliğin daha da radikal bir versiyonu gibi görünmektedir (Boucher, 2006). Butler cinsiyetin “serbest yüzen” olarak görülmesi gerektiğini öne sürerken, çoğu erkeğin ağırlıklı olarak erkeksi özellikler geliştirdiği ve çoğu kadının kadınsı özellikler geliştirdiği gerçeği devam etmektedir. Butler'in toplumsal cinsiyet sorununun en büyük eksikliklerinden biri belirsizliği ve mantıksızlığıdır (Boucher, 2006). İnsanların yaklaşık %99'u heteroseksüelse, o zaman bunun böyle olmasının biyolojik bir nedeni olmalıdır. Butler, cinsiyet kimliklerinin kişinin iradesine göre düzenlenip yeniden oluşturulabileceğini ima eder. Ancak gerçeklik tam tersidir, çoğu insan istese bile heteroseksüel doğasını değiştiremez. Bu nedenle, Butler'ın “performatif eylemleri” bilimden uzaktır ve spekülasyonların dünyasında kalmaya devam eder.

Cinsiyet İdeolojisinin Kilit Taşı:

Eşcinsellik Normal Bir Fenomendir

Toplumsal bir ürün olarak cinsiyet, biyolojik bir belirleyici olarak cinsiyet tamamen bağımsızsa, o zaman erkek ve kadın özellikleri ile her açıdan eşit olan farklı özellikler üstlenebilir. Sonuç olarak, eşcinsel yönelim herhangi bir diğer yönelim kadar değerlidir. Bu nedenle, cinsiyet ideolojisinin temel olarak eşcinselliğin tıpkı heteroseksüellik gibi oldukça normal bir fenomen olduğu önermesine dayandığını söyleyebiliriz.

Bununla birlikte, doğuştan eşcinsellik tezini doğrulayabilecek tek bir çalışma yoktur; aksine, bir çocuğun gelişimi sırasında

koşulların bir sonucu olarak ortaya çıkan bir fenomen olarak eşcinselliği doğrulayan, en yaygın nedenleri olarak ebeveynlerin ve çevrenin erken çocuklukta, ebeveyn-çocuk bağlanmasını koruyamama (Bradly, 2003), çocuklukta cinsel istismar (Finkelhor,1984), kendi erkek/kadın özellikleriyle özdeşleşme eksikliği (Zucker ve Bradley, 1995) vb. gibi çocuğa karşı yetersiz ve işlevsiz ilişkilerinin bulunmasına atıf yapan çok sayıda çalışma vardır. Neil Whitehead, rastgele olaylara verilen bireysel tepkileri eşcinselliğin gelişiminde baskın faktör olarak görmektedir (Whitehead & Whitehead, 2014).

Doğuştan gelen eşcinsellik hakkındaki iddiaları doğrulayacak bilimsel bir çalışma bulunmadığından, cinsiyet ideologları genellikle 1973'te Amerikan Psikiyatri Derneği'nin eşcinselliği Ruhsal Bozuklukların Tanısal ve Sayımsal El Kitabı'ndan (DSM) çıkarma kararına atıfta bulunur. Nitekim, Amerikan Psikiyatri Derneği yönetim kurulu, eşcinselliğin ruhsal bozukluklar listesinden çıkarılmasını oyladı ancak bunlar bilimde yeni keşiflerle değil, sosyo-politik nedenlerle gerçekleştirildi (Satinover, 1996). Eşcinselliği DSM'den çıkarabilmek için yeni kriterler getirmeleri gerekiyordu.

Yani, eşcinselliği bir ruhsal bozukluk olarak ilan etmek için temelde:

1. Düzenli olarak zorluklara neden olması,
2. Sosyal işlevselliğe müdahale etmesi gerekir.

Daha sonra, eşcinsellerin istikrarlı ve verimli bir yaşam sürdüklerini ve bu nedenle verilen kriterlere dahil edilemeyeceklerini rastgele iddia ettiler. Ancak böyle bir sonuç bilimsel olarak aşağıdaki nedenlerle sürdürülebilir değildir:

1. Eşcinseller, heteroseksüellerle karşılaştırıldığında, depresyon, uykusuzluk, panik ataklar, hafıza veya odaklanma sorunları, intihar düşünceleri, nevroz, psikoz vb.

gibi psikopatolojik bozukluklardan ve sosyal işlevselliğe müdahaleden önemli ölçüde daha fazla muzdariptir (Graaf, Sandfort ve Have, 2006; Skegg, Nada-Raja, Dickson, Paul ve Williams, 2003; Turrell, 2000; Walder - Hawgrad, Vaden Gratch ve Magruder, 1997). Cinsel azınlık bireylerin yüksek derecede önyargı ve ayrımcılık yaşadıklarını öne süren azınlık stres teorisi aracılığıyla yaygınlık oranlarını açıklama girişiminde bulunmuş olsa da (Meyer, 2003), Yeni Zelanda ve Hollanda gibi eşcinsel dostu ülkelerde, eşcinseller için ruh sağlığı sorunlarının diğer eşcinsel dostu ülkelerdekiyle hemen hemen aynı olduğu bulunmuştur (Fergusson, Horwood, Beautrais, 1999; Sandfort, de Graaf, Bijl ve Schnabel, 2001). Dahası, bir dizi çalışma, azınlık stresi dışındaki faktörlerin eşcinseller için ruh sağlığı sorunlarına neden olma olasılığının yüksek olduğunu göstermektedir (Sandfort, Bakker, Schellevis ve Vanwesenbeeck, 2009).

2. Aynı kriterler diğer ruhsal bozukluklara da uygulanmışsa, o zaman kaldırılması gereken ruhsal bozukluklar listesi, röntgencilik, teşhircilik, fetişizm, cinsel sadizm ve mazoşizm, pedofili, nekrofil vb. içerir (Bieber, 1987; Aardweg, 1997).
3. Kriterlerin sadece eşcinselliğe uygulandığı ancak diğer ruhsal bozukluklara uygulanmadığı göz önüne alındığında, burada bilimsel bir karardan ziyade politik bir kararla karşı karşıya olduğumuz açıktır.

Dünya Sağlık Örgütü, 1990'da Amerikan Psikiyatri Derneği'nin izinden gitti ve eşcinselliği ruhsal bozukluklar listesinden çıkardı ve bunun yerine yeni bir tanı koydu: ego-distonik cinsel yönelim (kod: F66.1, ICD -10 Versiyon 2015), cinsel yöneliminden şüphe duymayan ancak ilişkili psikolojik ve davranışsal bozukluklar nedeniyle farklı olmasını isteyenlerin

muzdarip olduđu durum. Bařka bir deyiřle, bir eřcinsel cinsel y6nelimini deęiřtirmek istemiyorsa saęlıklıdır ancak istiyorsa hastadır. B6yle bir mantıęı dięer ruhsal bozukluklara uygulasaydık, sadece ruhsal bozukluklarının farkında olanlar hasta olarak kabul edilirdi. Yani 6rneęin, řizofreni hastası olan bir birey, durumunun normal olduęuna inansaydı, oldukça saęlıklı kabul edilirdi. Elbette, bu t6r tezlerin bilimle hiębir ortak noktası yoktur.

Eřcinsellikle iliřkili terapiler 6zerine yapılan ęalıřmalar, y6zde otuz civarında bir bařarı oranı olduęunu g6stermektedir. Phe-lan vd. (2009) bu tedavilerin kapsamlı bir tarihęesini yayınlamıřtır. Socarides tarafından sunulan terapi sonuęları, 1000 erkek eřcinselden yaklařık %35'inin heteroseks6el olduęunu, dięer %31'inin daha 6nce kontrol edilemeyen yoksunluęu kontrol edebildięini ve geri kalan %34'6n6n ęeřitli nedenlerle tedaviyi bıraktıęını g6stermektedir (Socarides, 1995). Sek6ler tedavilerin dıřında, benzer sonuęlara ulařan dini temellere dayanan tedaviler de vardır. Jones & Yarhouse (2011), 61 katılımcıyla yaptıkları ęalıřmada, katılımcıların %23'6n6n heteroseks6el y6nelime bařarılı bir řekilde geętięini bildirirken, %30'u heteroseks6el ęekimde 6nemli bir artıřla istikrarlı davranıřsal bekaret bildirmiřtir. Bu t6r sonuęlar, baęımlılıkları tedavi eden depresyon veya kiřilik bozukluęu terapileri gibi dięer ruhsal bozukluklar ięin de yaygındır. Bunlar da y6zde y6z sonuęlar elde etmez, daha ziyade benzer bařarı oranları ięinde yer alır. Bu nedenle, eřcinsellikle iliřkili terapilerin dięer terapilerle aynı bařarı oranına sahip olduęu sonucuna varılabilir (Hershberger, 2003; Jones & Yarhouse, 2011; Karten & Wade, 2010; Spitzer, 2003). Ne yazık ki, eřcinsel d6rt6lerle savařan biręok insan, ę6z6m olmadıęına inanarak yanılıtılıyor. Tabii ki, dięer terapilerde olduęu gibi, her zaman zarar verme olasılıęı vardır. Amerikan Psikoloji Derneęi (APA), bireylerin cinsel y6nelim deęiřiklięi ęabalarından (SOCE) ve kaęınma tedavi-

lerine odaklanan terapistlerden zarar görebileceğini gösteren bazı kanıtlar bildirmiştir (Glassgold, Beckstead, Drescher, Greene, Miller ve Worthington, 2009).

Eşcinsel olan veya böyle bir yaşam tarzını destekleyen birçok bilim insanı, eşcinselliğin doğuştan gelen, normal bir olgu olduğu iddiasını doğrulamaya çalışmıştır. Bu yönde, Simon LeVay, Ağustos 1991'de Science dergisinde "A Difference in Hypothalamic Structure between Heterosexual and Homosexual Men" başlıklı bir makale yayınlamıştır (LeVay, 1991). Bu çalışmada LeVay, heteroseksüel erkek grupta eşcinsel erkek gruba göre iki kat daha büyük görünen hipotalamusta (INAH 3) bir grup nöron bulduğunu savunmaktadır. LeVay, hipotalamusun bir kısmını cinsel davranışla ilişkilendirir ve cinsel yönelimin biyolojik bir substratı olduğunu öne sürer. Bununla birlikte, çalışmaya katılan 19 erkeğin tümü AIDS'ten muzdariptir ve AIDS'in beyni etkileyebileceği ve kimyasal değişikliklere neden olabileceği iyi bilinmektedir (Cohen, 2012). Bu nedenle eşcinselliğin nedenine yönelik değil, AIDS'in etkilerine yönelik bir çalışma olduğu söylenebilir. Ayrıca, kontrol grubunda LeVay cinsel yönelim belirlemedi, sadece tüm erkeklerin heteroseksüel olduğunu varsaydı. Dahası, LeVay kendisi yanlış yorumlandığını ve "bulmadığım şeyi vurgulamam önemlidir... Eşcinselliğin genetik olduğunu kanıtlamadım ya da eşcinsel olmak için genetik bir neden bulamadım. Eşcinsel erkeklerin 'bu şekilde doğduğunu' göstermedim, bu insanların çalışmalarımı yorumlarken yaptıkları en yaygın hatadır" (Nimmons, 1994, s. 64) dedi.

Aynı yılın Aralık ayında J. Michael Bailey ve Richard Pillard tarafından *Archives of General Psychiatry*'de "A Genetic Study of Male Sexual Orientation" başlığı altında bir çalışma yayınlanmıştır (Bailey & Pillard, 1991). Bailey ve Pillard, ikiz çiftleri içinde eşcinselliğe yol açabilecek faktörleri araştırdılar. Özdeş

(monozigotik) ve fraternal (dizigotik) ikizler arasında evlat edinilen kardeşlerden daha yüksek bir eşcinsellik oranı bulduklarını iddia ettiler. Monozigotik ikizlerin yüzde 52'sinin, dizigotik ikizlerin yüzde 22'sinin, evlat edinilen kardeşlerin yüzde 11'inin ve ikiz olmayan biyolojik kardeşlerin yüzde 9'unun eşcinsel olduğunu bildirdiler. Çalışmanın temelinde, eşcinselliğin genetik bir nedeninin var olduğu sonucuna varmışlardır. Çalışmanın en büyük eksikliği yorumlanmasıdır. İlk olarak, monozigot ikizlerde eşcinsellik için uyum oranı sadece yüzde 52, yani basit bir genetik hipotezin gerektirdiğinden önemli ölçüde daha düşük olduğundan, uyum oranlarının genetik faktörlerden ziyade çevresel faktörlere atfedilebileceği sonucuna varılabilir. İkincisi, bu tür bir çalışma, bilimsel geçerliliğe sahip olmak için, birlikte büyümeyen ikizleri izlemelidir. Bu aslında tam tersini kanıtıyor, genetik faktörlerden ziyade toplumsal ve çevresel faktörler cinsel yönelimi etkiliyor.

Cinsiyet ideolojilerinin atıfta bulunduğu bu araştırmalara dayanarak, doğum sonrası sosyalleşme, çevresel faktörler ve AIDS'in etkisiyle beyinde yapısal değişikliklerin meydana geldiği sonucuna varılabilir, bu da bu çalışmalarda fark edilen özelliklerin aslında eşcinselliğin nedeni değil, eşcinsel davranışın sonuçları olduğunun bir göstergesi olarak yorumlanabilir. Dahası, iddia edilen "eşcinsel gen" mevcut olsaydı, eşcinsel partnerler arasında insan üremesi mümkün olmadığından, eşcinsel nüfusun nesli uzun zaman önce tükenmiş olurdu. Çoğu bilimsel araştırmacı, eşcinselliğin edinilmiş bir durum olduğunu oldukça açık bir şekilde kanıtlamaktadır.* Eşcinsellik derinlemesine kök salmış olsa da ne doğuştandır ne de değiştirilemezdir (Satinover, 1996).

* Aynı sonuca varan sadece birkaç ünlü bilim insanını anmak gerekirse: Dr. Jeffrey Satinover, Dr. William Masters, Dr. Virginia Johnson, Dr. Irving Bieber, Dr. Charles Socarides, Dr. Joseph Nicolosi, Dr. Elisabeth Moberly, Dr. Lawrence Hatterer, Dr. Robert Kronemeyer, Dr. E. Kaplan, Dr. Edith Fiore, Dr. Gerard van den Aardweg, Dr. Earl Wilson ve diğerleri.

2002'de Columbia ve Yale üniversitelerinden bilim insanları Peter S. Bearman ve Hannah Bruckner, ABD genelinde 45 binden fazla kardeş çiftini içeren kapsamlı bir araştırmanın sonuçlarını yayınladı. Genetik materyal, 289 çift monozigotik ve 495 çift dizigotik ikizden alındı (Bailey ve Pillard, sadece 56 çift ikizden oluşan istatistiksel bir örnek üzerinde çalışmıştı). Araştırmalarından önce gelen bilimsel verileri sunan (yukarıda belirtilen Bailey/Pillard çalışması dahil) Bearman ve Bruckner, bu sonuçların büyük ölçüde küçük ve temsili olmayan örneklemle güvenilirliği ve hipotezi kurmanın sorunlu olması nedeniyle yanlış olduğuna dikkat çekti. Toplanan verilere ve elde ettikleri sonuçların analizine dayanarak: "... MZ ikizleri arasında aynı cinsiyet tercihi üzerinde güçlü bir genetik etkiye dair hiçbir kanıt yoktur, sadece %6,7'si uyumludur. Eğer aynı cinsiyet romantik çekimin genetik bir bileşeni varsa, muazzam bir şekilde diğer faktörler altında ezilir" demişlerdir (Bearman ve Bruckner, 2002, s. 1197 -1198).

Gerard Aardweg, "eşinsel bir gen" hakkında yapılan sayısız keşfin tüm dünyanın manşetlerine taşındığını ancak her seferinde haberin yanlış olduğunun ortaya çıktığını belirtir: "Hiçbir şey bulunamadı. Keşfettiğimiz tek şey, bu insanların biyolojik açıdan (ne mutlu ki!) tamamen bütün ve normal olduğudur. Bu, aynı temel heteroseksüel içgüdüye sahip oldukları anlamına gelir. Düzgün çalışmaması cinsel içgüdünün bir bozukluğuna işaret eder ve bu bir nevroz biçimidir; bu durumda bir cinsel nevrozdur" (Aardweg, 2004, s. 1).

Birçok profesyonel derginin eşcinselliği normal olarak sunma çabasına rağmen, bir dizi eşcinselin istenmeyen eşcinsel duygulara çözüm aradığı ve çoğu durumda eşcinsellikle ilişkili terapilerin başarılı olduğu gerçeği devam etmektedir. *The Journal of Human Sexuality*, sadece eşcinsellikle ilişkili terapiler alanındaki en son araştırmaları değil, aynı zamanda sahadaki

yüzlerce çalışmaya atıfta bulunarak son 125 yıldaki eşcinselliğin iyileştirilmesine genel bir bakış sunar (Phelan vd., 2009). Son yüzyıldan bu yana bilimsel yöntemler değişse ve daha titiz hale gelse de sonu, 125 yıl boyunca eşcinsel yönelimi değiştirmeye yönelik terapötik çabaların bulgularının benzer bir örüntü taşıdığını göstermektedir (Phelan vd., 2009).

Nicolosi, Byrd & Potts (2000) kapsamlı bir çalışmada, eşcinsellikle mücadele eden ve cinsel yönelimlerini değiştirmek isteyen 882 katılımcıyla (689 erkek ve 193 kadın) anket yaptı. Tedaviden önce kendilerini tamamen eşcinsel olarak tanımlayan 318 kişiden yüzde 34,3'ü tedaviden sonra kendilerini tamamen veya neredeyse tamamen heteroseksüel olarak ve yüzde 11,1'i eşcinselden daha heteroseksüel olarak gördü. Terapiden sonra, yalnızca veya neredeyse tamamen eşcinsel olduğunu bildiren 591 katılımcının sadece yüzde 12,8'i kendilerini aynı şekilde algıladı. Kronemeyer'e (1980) göre, çalışmasından eşcinsel danışanların yaklaşık yüzde 80'i heteroseksüelliğe tatmin edici bir geçiş yaptı. Tedaviden sonra, başarılı veya kısmen başarılı danışanlar genel duygusal olgunluklarını geliştirdiler. Bu nokta önemlidir çünkü eşcinsellik sadece soyutlanmış bir "tercih" değil, aynı zamanda belirli bir nevrotik kişiliğin yansımasıdır. Eşcinsellik ile obsesif kompulsif sendrom, fobiler, psikosomatik sorunlar, depresyonlar, paranoya vb. gibi çeşitli psikolojik nevrozlar arasında yüksek bir korelasyon vardır (Aardweg, 1997).

Eşcinsel popülasyonun heteroseksüel popülasyona göre ciddi tıbbi ve ruh sağlığı sorunları yaşama riski önemli ölçüde daha yüksektir; örneğin, intihar girişimleri, anksiyete bozuklukları, uyuşturucu ve alkol bağımlılığı, depresyon ve diğer bozuklukların yaygınlığı heteroseksüel popülasyondan çok daha fazladır (Fergusson ve diğerleri, 1999; Herrel ve diğerleri, 1999).

Eşcinsel çekimine (EÇ) sahip 125 birey ve heteroseksüel çekime (HÇ) sahip 4.785 birey ile anket yapan Gilman'a göre, %20,9 EÇ'ye karşı %5,9 HÇ, travma sonrası stres bozukluğundan, %40 EÇ'ye karşı %22,4 HÇ anksiyete bozukluğundan ve %34,5 EÇ'ye karşı %12,9 HÇ majör depresyondan mustarıpti (Gilman, Cochran, Mays, Hughes, Ostrow ve Kessler, 2001). Eşcinsel nüfus arasında intiharın yüksek yüzdesi birçok çalışmada doğrulanmıştır.

Lindley (2002) 927 lezbiyen, gey, biseksüel ve transseksüel bireyle araştırma yapmıştır. Çalışmasının sonuçları, lezbiyenlerin %62,1'inin, gey erkeklerin ise %58,2'sinin intihar etmeyi düşündüğünü gösterdi. Ayrıca lezbiyenlerin %29,2'si ve gey erkeklerin %28,8'i fiilen intihara teşebbüs etmiştir (Lindley, 2002). Büyük örneklemelerde yapılan birçok çalışma, eşcinsellerin genel sağlık, ruh sağlığı, sosyal işlevsellik ve zindelik açısından heteroseksüellere göre önemli ölçüde daha düşük yaşam kalitesine sahip olduğunu doğrulamaktadır (Conron, Mimiaga & Landers, 2008; Jorm, Korten, Rodgers, Jacomb, & Christensen, 2002; Sandfort, de Graaf, & Bijl, 2003;). 214.344 heteroseksüel ve 11.971 eşcinsel katılımcıyla yapılan araştırmaları bildiren 13.706 bilimsel yayından oluşan yakın tarihli bir meta-analiz, eşcinsellerin heteroseksüellere göre 2.58 kat daha fazla depresyon riski altında olduğunu ve 4.28 kat daha fazla intihar girişimine sahip olduğunu, eşcinsel çekim duyan kadınların ise heteroseksüel çekimine sahip kadınlara göre 2.05 kat daha fazla depresyon riski altında olduğunu, bunu 1.82 kat daha fazla intihar girişimi, 4.00 kat daha fazla alkol bağımlılığı ve 3.50 kat daha fazla uyuşturucu bağımlılığının izlediğini göstermiştir (King vd., 2008).

Yaklaşık 2.000 lezbiyen katılımcıdan oluşan büyük bir örneklem, katılımcıların yüzde 75'inin, özellikle uzun süreli depresyon, tecavüz, fiziksel istismar, ensest ilişkiler, uyuşturucu,

intihar girişimleri, psikoz vb. için psikolojik bakım aldığını gösterdi. (Bradford, Ryan ve Rothblum, 1994). Erkek eşcinsellerde AIDS riski de heteroseksüel popülasyona göre çok daha yüksektir. Yakın zamanda yapılan kapsamlı bir inceleme, anal seks için toplamda partnerler için HIV bulaşma olasılığının %1,4 (bu, vajinal ilişki için tahmin edilenden 18 kat daha fazladır, s. 5) ve her bir partner içinse %40,4 olduğunu bulmuştur (Beyer vd., 2012). 2009 yılında, Amerika Birleşik Devletleri'nde, eşcinsel erkeklerin genel nüfusun sadece yaklaşık %2'sini temsil ettiği tahmin edilmesine rağmen, gey erkekler yeni HIV tanılarının %61'ini oluşturdu (Prejean vd., 2011).

Eşcinsel toplulukta da yüksek bir rastgele cinsel ilişki oranı göze çarpmaktadır. Beyaz gey erkeklerin üçte üçü yaşamları boyunca 100'den fazla farklı partnerle seks yaptı; %15'i 100-249 partnerle, %17'si 250-499 ile, %15'i 500-999 ile ve %29'u 1000'den fazla erkek seks partnerine sahip olduğunu iddia etti (Bell ve Weinberg, 1978). Avustralya'da 2 bin 585 eşcinsel erkek üzerinde yapılan daha yakın tarihli bir araştırma, 50 yaşın üzerindeki erkeklerin yarısından fazlasının 101-500 partneri olduğunu bildirmiştir. Buna ek olarak, yüzde 10 ila 15'inin 501 ila 1000 arasında partneri vardı ve ayrıca yüzde 10 ila 15'inin 1000'den fazla cinsel partneri vardı (Van de Ven, Rodden, Crawford & Kippax, 1997).

Eşcinsel ilişkilerin heteroseksüel ilişkilerden farklı olmadığını göstermek için McWhirter ve Mattison kapsamlı bir çalışma yapmışlardır. Yazarlar eşcinsel bir çiftti, biri psikiyatrist, diğeri psikologdu. Katılımcıların üçte ikisi ilişkiye cinsel sadakat beklentisi ile girmiştir. Bununla birlikte, sonuçlar 156 çiftten sadece yedisinin (%4) cinsel sadakati koruyabildiğini göstermiştir. Dahası, bu yedi çiftten hiçbiri beş yıldan uzun süredir birlikte olamamıştır. Başka bir deyişle, bilim insanları beş yıldan fazla cinsel sadakati koruyabilen tek bir erkek çift bula-

madı (McWhirter ve Mattison, 1984). Daha yakın tarihli bir araştırmaya göre, eşcinsel ilişkiler ortalama 1,5 yıl sürer ve bu ilişkilerin dışında yılda ortalama sekiz partner içerir (Xiridou, Geskus, de Wit, Coutinho ve Kretzschmar, 2003). Bu verilerden çocukların eşcinsel çiftler tarafından evlat edinilmesi açısından önemli sorular ortaya çıkmaktadır. Bu bulgular, birçok eşcinsel partnerin evlat edinilmiş, hatta biyolojik bir çocuğa, bir çocuğun optimal gelişimi için gerekli olan istikrarı veremeyeceğini göstermektedir (Byrd, 2010).

Günümüz sosyo-politik ortamı bilim insanlarının bu tür araştırmalar yapmasını engellemeye çalışmaktadır ancak bu durum uzun vadede çok olumsuz etkiler yaratabilmektedir. Dean Byrd, bu alanda tarafsız araştırma yürütebilecek bilim insanlarının cesaretinin ve sindirilmesinin bilimsel araştırmalarda eşi benzeri görülmemiş bir sansüre yol açabileceği konusunda uyardı (Byrd, 2003). Böyle bir yaşam tarzını açıkça savunan bazı eşcinsel bilim insanları bile, psikoterapistlerin, kültürel eğilimlere veya mevcut siyasi söylemlere bakılmaksızın, eşcinsellerin psikolojik sorunlarını yetkin bir şekilde ele alma etik yükümlülüğüne sahip olduklarını kabul etmektedir (Monachello, 2006). Eşcinsel olarak tanımlanmış bir akademisyen olan Monachello'nun kendisi, "Eşcinsel danışanın terapideki hedeflerini yerine getirme konusunda profesyonel destek ve yardım seçme hakkını danışanın kendi değerlerine ve geleneğine göre savunmalıyız. Terapide eşcinsel danışanımızın özerklik ve öz-belirlenim hakkını korumaya kararlı olmalıyız" (Monachello, 2006, s. 57) demiştir.

Son zamanlarda, cinsiyet kuramı Hırvatistan'da da kusursuz, güncel ve insan cinselliğine yönelik tek geçerli bilimsel yaklaşım olarak dayatılmaktadır. Hrvoja Heffer (2007) "Biological and Social Category of Gender in Gender Theory and Gender Theory of Stereotypes" adlı derleme makalesinde, belirtilen

iddialar için düzenli referanslar vererek cinsiyet kuramının temel özelliklerini (çok bilgilendirici bir şekilde) göstermektedir. Bununla birlikte, cinsiyet çalışmalarının kalıp yargıları baltaladığını ve “yerleşik sosyo-kültürel-psikolojik kökenli kadın-erkek farklılıklarının bilişsel modellerine saldırdığını ve gerçeklik ile kalıp yargılar arasında mutlaka eşitlik işareti olması gerektiğini ampirik olarak kanıtladığını (ve hâlâ kanıtıyor olduğunu)” iddia ettiğinde (Heffer, 2007, s. 169), cinsiyet kuramını destekleyecek ampirik araştırmalar için tek bir referans sağlamamaktadır. Cinsiyet kuramına en ciddi itiraz bu ampirik verilerin yokluğudur ve bu durum bu teorinin ne ölçüde bilimsel olduğu sorusunu gündeme getirir.

Ampirik araştırmaların yokluğu, 1970’lerden yakın zamana kadar İskandinav ülkelerinde sosyal ve eğitim politikaları için bilimsel temelin ana tedarikçisi konumunda bulunan İskandinav bölgesinde cinsiyet kuramının lideri olan İskandinav Cinsiyet Enstitüsü’nün (NIKK) kaldırılmasında da kritik önem taşıyordu. Şöyle ki, Norveç ulusal televizyonu bir belgesel dizisi yayınladıktan sonra, *The Brainwashing**, Nordik Bakanlar Konseyi (Norveç, İsveç, Finlandiya, Danimarka ve Ada temsilcileri tarafından bir araya getirilen bölgesel hükümetler arası iş birliği organı) Nordik Cinsiyet Enstitüsü’nü kaldırmaya karar verdi (Krempach, 2012).

Tanınmış bir Norveçli komedyen (bunun dışında bir sosyolog) olan Harald Eia, politikacıların ve sosyal mühendislerin cinsiyetler arasındaki tüm farklılıkları ortadan kaldırmak için gösterdiği büyük çabalara rağmen, kadınların hâlâ tipik kadın kariyerlerini (hemşireler, anaokulu öğretmenleri vb.) seçerken, erkeklerin tipik erkek mesleklerini (teknisyenler, mühendisler vb.) seçmelerine şaşırdı. İskandinavya’da “cinsiyet eşitliği”nin bunca yıllık telkininden sonra, erkekler ve kadınlar

* Harald Eia, *Hjernevask, The Brainwash*’ın belgesel dizileri <http://vimeo.com/19707588> adresinde izlenebilir. (20.12.2012)

kariyerlerini tek tip olarak seçmek yerine, tam tersini yaptılar. Bu nedenle, erkek ve kadın cinsiyetler arasındaki farklılıklar daha önce olduğundan daha keskin bir şekilde göze çarpıyordu.

Paradox of Gender Equality, (Eia, 2012) adlı belgeselinde kamerasını İskandinav Toplumsal Cinsiyet Enstitüsü'ne götürdü ve araştırmacılarına birkaç masum soru sordu. Ardından cevaplarını başta ABD ve İngiltere olmak üzere dünyanın diğer bölgelerindeki önde gelen bilim insanlarına gösterdi. Norveçli cinsiyet teorisyenlerinin iddiaları, özellikle her şeyin deneysel araştırma olmaksızın hipotezlere dayanması nedeniyle, uluslararası bilimsel çevrelerde kuşkuya yol açtı. Eia, cinsiyet kuramına tamamen karşı çıkan kesin, deneysel araştırmalara dayanan tepkileri ve yorumları kaydettikten sonra Norveç'e geri döndü ve kaydı İskandinav Cinsiyet Enstitüsü araştırmacılarına gösterdi. Cinsiyet kuramı savunucuları, ampirik araştırmaya dayanan sonuçlarla karşılaştıktan sonra, daha önce öne sürdükleri iddialarını savunamadılar.

Sonunda, bir komedyenden gelen birkaç masum sorunun cinsiyet kuramını çürütmek için yeterli olduğu ve bir gecede en son bilimden sözde bilime dönüştürdüğü ortaya çıktı. İskandinav ülkelerinde cinsiyet kuramı resmi olarak reddedilmiş olsa da Hırvatistan'da bir şey söylemek veya eleştirel bir şekilde buna karşı yazmak hâlâ pek revaçta değildir.

Sonuç

Cinsiyet kuramını destekleyen çalışmaların ve teoriyi destekleyen bazı hipotezlerin analizinden sonra, cinsiyet kuramının ampirik bilimde yeterli desteği bulamadığı sonucuna varmak mantıklıdır.

İnsan cinselliği, her toplumun gelişimi ve hayatta kalması için son derece önemli bir konudur ve bu nedenle önemsizleştirilmemelidir. Bilimin bu karmaşık sorunun esasına dayalı bir cevap vermesini istiyorsak, insan cinselliğinin doğru anlaşılması için vazgeçilmez olan disiplinler dahil edilmelidir. Kuşkusuz bu disiplinler daha geniş anlamda tıp, özelde fizyoloji, psikiyatri, endokrinoloji, nöroloji, pediatri, biyoloji, sosyoloji ve felsefedir.

Cinsiyet kuramının ana savunucularının, kişisel gündemlerini korumak ve savunmak için akademik konularını kötüye kullanan birkaç psikolog (Kinsey, Money), filozoflar (Beauvoir, Foucault, Butler, Irigaray) ve İngiliz dili ve edebiyatı profesörleri (Millet, Anzaldua, Sedgwick, Berlant, önemli olmasına rağmen, sınırlı alan nedeniyle bu makaleye dahil edilemeyen son üç teorisyen) olduğunu gördük. Kısacası, bu kişilerin insan cinselliğinin doğru bir şekilde anlaşılması için gerekli olan yukarıda belirtilen disiplinlerde herhangi bir eğitimi yoktu ve uzmanlığa sahip olan çok az kişinin ise araştırma yaparken yargı oluşturmada yanlılık ve seçici algı uyguladığı görüldü.

Özetlemek gerekirse, insan cinselliği hakkında, doğru sonuçlara ulaşmak için bu alandaki ampirik araştırmaların sonuçlarını dikkate alan, ciddi bir tartışma açmak gerektiğini düşünüyoruz.

Kaynakça

- Aardweg, G. J. M. van den. (1997). *The battle for normality: A guide for (self-) therapy for homosexuality*. San Francisco: Ignatius Press.
- Aardweg, G. J. M. van den. (2004). What is homosexual love? Retrieved January 19, 2013, from http://www.loamagazine.org/nr/family_life/what_is_homosexual_love
- Bailey, J. M., & Pillard, R. (1991). A genetic study of male sexual orientation. *Archives of General Psychiatry*, 48 (12), 1089-1096.
- Baron-Cohen, S. (2002). The extreme male brain theory of autism. *Trends in Cognitive Sciences*, 6(6), 248-254.
- Bearman, P. S., & Bruckner, H. (2002). Opposite-sex twins and adolescent same-sex attraction. *The American Journal of Sociology*, 107(5), 1179-1205.
- Beauvoir, S. de (1949). *The Second Sex*. [çeviri Parshley]. H.M. London: Pan Books.
- Bell, A. P., & Weinberg, M. S. (1978). *Homosexualities: A study of diversity among men and women*. New York: Simon and Schuster.
- Beyer, C., Baral, S. D., van Griensven, F., Goodreau, S. M., Chariyalertsak, S., Wirtz, A., & Brookmeyer, R. (2012). Global epidemiology of HIV infection in men who have sex with men. *The Lancet*. Advance online publication. Retrieved from [http://dx.doi.org/10.1016/S0140-6736\(12\)60821-6](http://dx.doi.org/10.1016/S0140-6736(12)60821-6)
- Bieber, I. (1987). *Scientific controversies: Case studies in the resolution and closure of disputes in science and technology*. Cambridge University Press.
- Bornstein, K. (1994). *Gender outlaw: On men, women and the rest of us*. New York, London: Routledge.
- Boucher, G. (2006). The politics of performativity: A critique of Judith Butler. *Parrhesia*, 112-141.
- Bradford, J., Ryan, C., & Rothblum, E. D. (1994). National lesbian health care survey: Implications for mental health care. *Journal of Consulting and Clinical Psychology*, 62(2), 228-242.
- Bradly, S. (2003). *Affect regulation and the development of psychopathology*. New York: The Guilford Press.
- Butler, J. (1990). *Gender trouble: Feminism and the subversion of identity*. New York: Routledge.
- Byrd, A. D. (2003). Spitzer study critiqued in the *Journal of Gay and Lesbian Psychotherapy*, 7(3). Retrieved January 12, 2012, from <http://www.narth.com/docs/spitzer4.html>

- Byrd, A. D. (2010). Homosexual couples and parenting: What science can and cannot say. *Journal of Human Sexuality*, 3, 4-34.
- Campbell, A. (2002). *A mind of her own: The evolutionary psychology of women*. Oxford University Press.
- Cohen, R. (2012). *Iskorak iz homoseksualnosti. Kako razumjeti i izliječiti homoseksualnost*, [orig. *Coming out straight: Understanding and healing homosexuality*]. Zagreb: Benedikta.
- Connellan, J., Baron-Cohen, S., Wheelwright, S., Ba'tki, A., & Ahluwalia, J. (2001). Sex differences in human neonatal social perception. *Infant Behavior and Development*, 23, 113-118.
- Conron, K. J., Mimiaga, M. J., & Landers, S. J. (12 November 2008). A health profile of Massachusetts adults by sexual orientation identity: Results from the 2001-2006 Behavior Risk Factor Surveillance System surveys, Commonwealth of Massachusetts, Department of Public Health. Retrieved January 28, 2013, from http://www.mass.gov/Eeohhs2/docs/dph/health_equity/sexual_orientation_disparities_report.pdf
- Diamond, M. (1982). Sexual identity, monozygotic twins reared in discordant sex roles and a BBC follow-up. *Archives of Sexual Behavior*, (2), 181-186. doi:10.1007/BF01541983
- Diamond, M., & Sigmundson, H. K. (1997). Sex reassignment at birth: Long term review and clinical implications. *Archives of Pediatrics and Adolescent Medicine*, 5 (3), 298-304.
- Eagly, A. H. (1987). *Sex differences in social behavior: A social-role interpretation*. Hillsdale: Erlbaum.
- Eia, H. (2012). *The Gender Equality Paradox*. Retrieved December 12, 2012, from <http://vimeo.com/19707588>
- Fergusson, D. M., Horwood, L., & Beautrais, A. (1999). Is sexual orientation related to mental health problems and suicidality in young people? *Archives of General Psychiatry*, 56(10), 876-880.
- Finkelhor, D. (1984). *Child sexual abuse: New theory and research*. New York: Free Press.
- Foucault, M. (1978). *The history of sexuality, volume I: An introduction*. New York: Pantheon Books [French edition 1976].
- Gebhard P., & Johnson A. (1979). *The Kinsey data: Marginal tabulations of the 938-963 interviews conducted by the Institute for Sex Research*. Philadelphia: W.B. Saunders Company.
- Gilman, S. E., Cochran, S. D., Mays, V. M., Hughes, M., Ostrow, D., & Kessler, R. C. (2001). Risk of psychiatric disorders among individuals reporting same-sex sexual partners in the National Comorbidity Survey. *American Journal of Public Health*, 9(6), 933-939.

- Glassgold, J., Beckstead, L., Drescher, J., Greene, B., Miller, R., Worthington, R. (2009). *Report of the American Psychological Association Task Force on Appropriate Therapeutic Responses to Sexual Orientation*. American Psychological Association.
- Gouchie, C., & Kimura, D. (1991). The relationship between testosterone levels and cognitive ability patterns. *Psychoneuroendocrinology*, 6(4), 323-334.
- de Graaf, R., Sandfort, T. G. M., & ten Have, M. (2006). Suicidality and sexual orientation: Differences between men and women in a general population-based sample from the Netherlands. *Archives of Sexual Behavior*, 35(3), 25-262.
- Heffer, H. (2007). Bioloska i društvena kategorija roda u rodnoj teoriji i rodna teorija stereotipa [Biological and social category of gender in gender theory and gender theory of stereotypes]. *Rasprave Instituta za hrvatski jezik i jezikoslovlje*, 33, 165-175.
- Herrell, R., Goldberg, J., True, W. R., Ramakrishnan, V., Lyons, M., Eisen, S. & Tsuang, M. T. (1999). Sexual orientation and suicidality: A co-twin control study in adult men. *Archives of General Psychiatry*, 56(10), 867-874.
- Hershberger, S. L. (2003). Guttman scalability confirms the effectiveness of reparative therapy. *Archives of Sexual Behavior*, 32(5), 440-441.
- Irigaray, L. (1999). *Ja, ti, mi, Za kulturu razlike* [I, You, We, For Culture of Difference]. Zagreb: Zenska infoteka.
- Jones, R. P., & Cox, D. (2015). *How race and religion shape millennial attitudes on sexuality and reproductive health*. Washington D.C.: Public Religion Research Institute.
- Jones, S. L., & Yarhouse, M. A. (2011). A longitudinal study of religiously mediated sexual orientation change. *Journal of Sex and Marital Therapy*, 37, 404-427.
- Jorm, A. F., Korten, A. E., Rodgers, B., Jacomb, P. A., & Christensen, H. (2002). Sexual orientation and mental health: Results from a community survey of young and middle-aged adults. *British Journal of Psychiatry*, 80, 423-427.
- Karten, E. Y., & Wade, J. C. (2010). Sexual orientation change efforts in men: A client perspective. *The Journal of Men's Studies*, 18(1), 84-102.
- King, M., Semlyen, J., Tai, S. S., Killaspy, H., Osborn, D., Popelyuk, D., & Nazareth, I. (2008). A systematic review of mental disorder, suicide, and deliberate self-harm in lesbian, gay, and bisexual people. *BMC Psychiatry*, 8, 70. doi:10.1186/1471-244X-8-70
- Kinsey, A. C., Pomeroy, W., & Martin, C. E. (1948). *Sexual behavior in the human male*. Philadelphia: W.B. Saunders.

- Kinsey, A. C., Pomeroy, W., Martin, C. E., & Gebhard, H. (1953). *Sexual behavior in the human female*. Philadelphia: W.B. Saunders.
- Klein, F., Sepekoff, B., & Wolf, T. J. (1985). Sexual orientation: A multi-variable dynamic process. *Journal of Homosexuality*, (1/2), 35-49.
- von Krempach, J. C. (2012). Nordic countries defund gender ideology. Retrieved December 20, 2012, from <http://www.turtlebayandbeyond.org/2012/homosexuality/nordic-countries-defund-gender-ideology>
- Kronmeyer, R. (1980). *Overcoming homosexuality*. New York: Macmillan.
- Kuby, G. (2010). *Nova ideologija seksualnosti. Izazovi i opasnosti gender revolucije* [New ideologies of sexuality. Challenges and dangers of the gender revolution]. Split: Verbum.
- LeVay, S. (1991). A difference in hypothalamic structure between heterosexual and homosexual men. *Science, New Series*, 253(5023), 1034-1037.
- Lindley, L. (2002). Lesbian, bisexual women take more health risks than gay men, Healthwatch Study. *The Washington Advocate*, 27. December.
- Lippa, R. (2007). Sex differences in sex drive, sociosexuality, and height across 53 nations: Testing evolutionary and social structural theories. *Archives of Sexual Behavior*, 38(5), 631-651.
- Lutchmaya, S., & Baron-Cohen, S. (2002). Human sex differences in social and non-social looking preferences at 12 months of age. *Infant Behavior and Development*, 25(3), 319-325.
- Lutchmaya, S., Baron-Cohen, S., & Raggatt, P. (2002). Foetal testosterone and eye contact in 12-month-old infants. *Infant Behavior and Development*, 25(3), 327-335.
- Lytton, H., & Romney, D. M. (1991). Parents' differential socialization of boys and girls: A meta-analysis. *Psychological Bulletin*, 09(2), 267-296.
- Maslow A. H., & Sokoda, I. M. (1952). Volunteer error in the Kinsey study. *Journal of Abnormal and Social Psychology*, 47(2), 259-262.
- Maslow, A. H. (1970). Letter from Abraham H. Maslow to Arnram Scheinfeld, April 29, U: *Archives of the History of American Psychology*, University of Akron.
- Maslow, A. H. (1942). Self-esteem (dominance-feeling) and sexuality in women. *Journal of Social Psychology*, 6, 259-294. doi:10.1080/00224545.1942.9714120
- McWhirter, D., & Mattison, A. (1984). *The male couple*. Englewood Cliffs: Prentice Hall, Inc.
- Meyer, I. H. (2003). Prejudice, social stress, and mental health in lesbian, gay and bisexual populations: Conceptual issues and research evidence. *Psychological Bulletin*, 129, 674-697. doi:10.1037/0033-2909.129.5.674
- Millett, K. (1969). *Sexual politics*. Granada Publishing.

- Monachello, R. J. (2006). *The father and son relationship in homosexual identity development: A phenomenological study*. Unpublished doctoral dissertation, St. Mary's University, San Antonio, TX.
- Money, J. (1951). *Hermaphroditism: An inquiry into the nature of a human paradox*. Doctoral dissertation, Harvard University.
- Money, J. (1961). Sex hormones and other variables in human eroticism. *Sex and Internal Secretions*, 2, 1383-1400.
- Money, J. (1963). Cytogenetic and psychosexual incongruities with a note on space form blindness. *American Journal of Psychiatry*, 9, 820-827.
- Money, J. (1975). Ablatio penis: Normal male infant sex-reassignment as a girl. *Archives of Sexual Behavior*, 4(1), 65-71.
- Money, J., & Ehrhardt, A. A. (1972). Rearing of a sex-reassigned normal male infant after traumatic loss of the penis. *Man and Woman/Boy and Girl*. Baltimore: Johns Hopkins University Press.
- Money, J., & Tucker, P. (1975). *Sexual signatures: On being a man or woman*. Boston: Little, Brown.
- Nicolosi, J., Byrd, A. D., & Potts, R. W. (2000). Retrospective self-reports of changes in homosexual orientation: A consumer survey of conversion therapy clients. *Psychological Reports*, 86, 1071-1088.
- Nimmons, D. (1994). Sex and the brain. *Discover*, 5 (3), 64-71.
- Paglia, C. (1994). *Vamps and tramps: New essays*. New York: Vintage Books.
- Paglia, C. (1997). Feminists must begin to fulfill their noble, animating ideal. Retrieved January 18, 2013, from <http://privat.uib.no/BUBSY/apollon.htm>
- Phelan, J. E., Whitehead, N., & Sutton, P. M. (Eds.) (2009). What research shows: NARTH's response to the APA claims on homosexuality. *Journal of Human Sexuality*, 1.
- Prejean, J., Song, R., Hernandez, A., Ziebell, A., Green, T., Walker, F., Lin, L. S., An, Q.,
- Mermin, J., Lansky, A. & Hall, H. I. (2011). Estimated HIV incidence in the United States, 2006-2009. *PLoS ONE*, 6, 1-13. doi:10.1371/journal.pone.0017502
- Reisman, J. A. (1998). *Kinsey: Crimes & consequences*. Institute for Media Education.
- Reisman, J. A. (2010). *Sexual sabotage: How one mad scientist unleashed a plague of corruption and contagion on America*. Washington: WorldNet-Daily.
- Robertson, I. (1977). *Sociology*. New York: Worth.

- Rothblatt, M. (1995). *The apartheid of sex: A manifesto on the freedom of gender*. New York: Crown Publishers.
- Sandfort, T. G. M., Bakker, F., Schellevis, F. G., & Vanwesenbeeck, I. (2009). Coping styles as mediator of sexual orientation related health disparities. *Archives of Sexual Behavior*, 38, 253-263.
- Sandfort, T. G. M., de Graaf, R., & Bijl, R. V. (2003). Same-sex sexuality and quality of life: Findings from the Netherlands Mental Health Survey and Incidence Study. *Archives of Sexual Behavior*, 32(1), 15-22.
- Sandfort, T. G. M., de Graaf, R., Bijl, R. V., & Schnabel, P. (2001). Same-sex sexual behavior and psychiatric disorders: Findings from the Netherlands Mental Health Survey and Incidence Study (NEMESIS). *Archives of General Psychiatry*, 58, 85-91.
- Sargent, A.G. (1977). *Beyond sex roles*. St. Paul: West.
- Satinover, J. (1996). *Homosexuality and the politics of truth*. Grand Rapids: Hamewith Books.
- Skegg K., Nada-Raja S., Dickson N., Paul C., & Williams, S. (2003). Sexual orientation and self-harm in men and women. *American Journal of Psychiatry*, 160(3), 541-546.
- Smith, A. M., Rissel, C. E., Richters, J., Grulich, A. E., & De Visser, R. O. (2003). Sex in Australia: Sexual identity, sexual attraction and sexual experience among a representative sample of adults. *Australian and New Zealand Journal of Public Health*, 27(2), 138-145.
- Socarides, C.W. (1995). *Homosexuality: A freedom too far*. Phoenix: Adam Margrave Books.
- Spitzer, R. L. (2003). Can some gay men and lesbians change their sexual orientation? 200 participants reporting a change from homosexual to heterosexual orientation. *Archives of Sexual Behavior*, 32(5), 403-417.
- Tavris, C., & Offir, C. (1977). *The longest war: Sex differences in perspective*. New York: Harcourt and Javonovich.
- Turrell, S. C. (2000). A descriptive analysis of same-sex relationship violence for a diverse sample. *Journal of Family Violence*, 15(3), 281-293.
- Unger, R. K. (1979). *Female and male: Psychological perspectives*. New York: Harper and Row.
- Van de Ven, P., Rodden, P., Crawford, J., & Kippax, S. (1997). A comparative demographic and sexual profile of older homosexually active men. *Journal of Sex Research*, 34(4), 349-360.
- Vander Zanden, J. W. (1977). *Social psychology*. New York: Random House.
- Walder-Haugrad, L., Vaden Gratch, L., & Magruder, B. (1997). Victimization and perpetration rates of violence in gay and lesbian relationships: Gender issues explored. *Violence and Victims*, 12(2), 173-184.

- Ward, B. W., Dahlhamer, J. M., Galinsky, A. M., & Joestl, S. S. (2014). Sexual orientation and health among U.S. adults: National health interview survey, 2013. *National Health Statistics Report*. Number 77, July 15, 2014.
- Weitz, S. (1977). *Sex roles: Biological, psychological and social foundations*. New York, London: Oxford University Press.
- Whitehead, N., & Whitehead B. (2014). *My genes made me do it! Homosexuality and the scientific evidence*. Retrieved January 15, 2016, from <http://www.mygenes.co.nz>
- Will, J. A., Self, P. A., & Datan, N. (1976). Maternal behavior and perceived sex of infant. *American Journal of Orthopsychiatry*, 46(1), 135-139.
- Williams, P., & Smith, M. (1980). *Open secret: The first question*. BBC television production.
- Xiridou, M., Geskus, R., de Wit, J., Coutinho, R., & Kretzschmar, M. (2003). The contribution of steady and casual partnerships to the incidence of HIV infection among heterosexual men in Amsterdam. *AIDS*, 7(7), 1029-1038.
- Zucker, K., & Bradley, S. (1995). *Gender identity disorder and psychosexual problems in children and adolescents*. New York: The Guilford Press.

Sosyolojik alıřmalar Sosyal Faktörlerin Yetiřkin Eřcinsel ekimine Yol Atıđını Gösteriyor

Neil E. Whitehead*

* Radyasyon Biyolojisi ve Tıbbı Arařtırma Enstitüsü, Hiroshima Üniversitesi, Kasumi 1 -2 -3, Hiroshima 723 -8553, Japonya. Yazıřma Adresi: N. E. Whitehead, 54 Redvers Drive, Lower Hutt, Yeni Zelanda, 5010. E-posta: whiteh@paradise.net.nz.

Öz



Bell, Weinberg ve Hammersmith (1981a) tarafından yapılan önemli bir yol (path) analizi çalışması, literatürde genellikle yetişkin EÇ (eşcinsel çekim) gelişimi üzerinde sosyal etkinin veya yetiştirilme etkisinin olmadığını kanıtladığı şeklinde yorumlanmaktadır. Bunun yerine, çalışmada, EÇ'ye yol açan çeşitli sosyal faktörlerin biseksüeller, siyahiler ve efemine eşcinseller gibi çeşitli sınıflarda farklı şekillerde ortaya çıktığı ileri sürüldü. Çalışmada, doğru bir şekilde, kişiye özgü faktörlerin tüm popülasyon için küçük ve çeşitli şekillerde EÇ'ye katkıda bulunduğunu ve herhangi bir tek nedenin EÇ'ye sadece bir popülasyonun küçük yüzdelerinde neden olacağını göstermektedir. Bu makale, bu sosyal faktörlerin toplu olarak önemli olduğunu göstermektedir. Önemli bir takip çalışması (Van Wyk & Geist, 1984) cinsel deneyim faktörlerinin çok önemli olduğunu göstermiştir.

Bell, Weinberg ve Hammersmith (1981a), ergen EÇ gelişiminin biyolojik olarak önceden programlandığına inanmaktadır; başka bir deyişle, bu gelişim çocuklukta sabittir ve başka bir değişiklik göstermez. Bunun birkaç konuda oldukça hatalı olduğu gösterilmiştir. Örneğin, EÇ'li genç ikizler üzerinde yapılan son çalışmalar (Bearman ve Brueckner, 2002), genetik

bir etki ve baskın bir paylaşılmayan çevresel bileşen göstermemektedir.

EÇ'ye katkıda bulunan faktörlere ilişkin sonuç, klinisyenlerin gözlemlerini doğrulayan sosyal faktörlerin önemli olduğudur ancak faktörlerin etkisi büyük ölçüde kişiye özgü faktörlere bağlıdır.

Giriş



Eşcinsel Çekim Kökenleri Üzerindeki Sosyal Etkileri Gösteren Çalışmaların Belirgin Eksikliği

Cheryl Weill (Weill, 2009), eşcinsel çekimin (EÇ) nedeni olarak biyolojik etkiler üzerine yazdığı kitabında, sosyal nedenlerden bahseden makalelere yer vermek istediğini ancak güvenilir bir materyal bulamadığını çok dürüst bir şekilde belirterek, “veri olmadığı” sonucuna varmıştır. Bununla öncelikle sosyolojik anket verilerini kastediyor gibi görünüyor çünkü psikolojik klinik veriler onlarca yıldır mevcuttur.

Benzer şekilde, Savic ve meslektaşları (Savic, Garcia - Falgueras ve Swaab, 2010), doğumdan sonra cinsel yönelimi etkileyen hiçbir kanıt olmadığını söylerler. Bununla birlikte, bu tür kanıtları sağlayan sosyolojik veriler, özellikle onlarca yıllık önemli bir çalışmanın yanlış yorumlanması nedeniyle, çeşitli makalelerde bulunmaktadır. Bu araştırma Bell, Weinberg ve Hammersmith’in temel çalışmasıdır (1981a, 1981b). Diğer önemli kanıtlar ise Van Wyk ve Geist’in (1984) takip çalışması ile sağlanmaktadır.

1981 Yol (Path) Analizi Çalışması

1981 Yol Analizi Çalışması ile sonuçlanan on yılı aşkın çalışmanın ardından Bell, Weinberg ve Hammersmith iki ciltlik bir metin oluşturdu. 242 sayfalık bir kitap olan ilki (Bell, Weinberg ve Hammersmith, 1981a), topladıkları büyük miktar-

daki verilerin yorumlanmasını ve çıkarımlarını açıklar. Bu verilerin ayrıntılı istatistiksel tabloları ve ortaya çıkan diğer yol diyagramları, 322 sayfalık bir kitap olan ikinci cildi (Bell, Weinberg ve Hammersmith, 1981b) oluşturur.

Çalışma, Stonewall ayaklanmasından birkaç yıl önce 1970'lerin başlarında yapılmış röportajları kullanarak yetişkin eşcinselliğinin nedenlerini inceledi. Beyaz örnekleme 575 eşcinsel erkek, 284 heteroseksüel erkek, 229 eşcinsel kadın ve 101 heteroseksüel kadından oluşuyordu. Çalışmada makul derecede temsili bir örnekleme sağlaması gereken blok örnekleme teknikleri kullanılmıştır. Yeterli büyüklükte siyahı bir örnekleme de görüşülmüştür. Bununla birlikte, örneklem günümüz koşullarında titizlikle rastgele seçilmiş olmadığından, sonuçların tüm eşcinsel bireylere, özellikle de kentsel alanlarda yaşamayanlara dair geçerli bir şekilde tahmin yürütüp yürütemeyeceği konusunda gerçek bir soru var olmaya devam etmektedir. Katılımcılardan, tamamlanması üç ila beş saat süren 175 sayfalık bir anketi doldurmaları istendi; anket, o dönemde klinisyenler, psikiyatristler ve teorisyenler tarafından önerilen EÇ'nin neredeyse her nedenini kontrol eden sorular sordu. Anket, bu teorilerin geçerli olup olmadığını doğrudan test etmek için tasarlanmıştır.

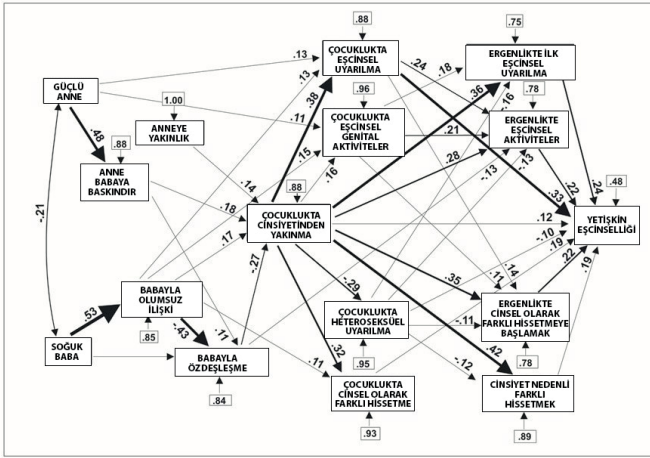
Katılımcılardan gelen cevaplar, birleştirmenin ölçülebilir bir istatistiksel fark yarattığından emin olmak için sürekli testlerle benzerlik alanlarında birleştirildi. Görünüşe göre birçok neden yetişkin eşcinselliğine önemli ölçüde katkıda bulunmadı ve ortadan kaldırıldı. Böyle bir prosedür o zaman için anlaşılabilir nitelikteydi ancak muhtemelen hatalıydı çünkü EÇ'nin tek bir nedeninin baskın olacağı ve vurgulanacağı kuşkusuz olarak varsayıyordu.

Tüm bu faktörler ortadan kaldırıldıktan sonra, geriye kalan yaklaşık on beş faktör veya "düşman anne", "çocuklukta eş-

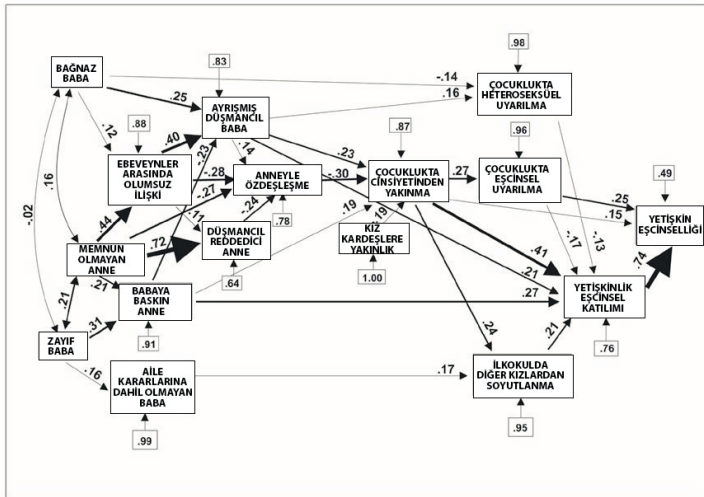
cinsel genital aktiviteler” ve “cinsiyet nedeniyle farklı hissetme” gibi deęişkenler olmuştur. Bu faktörler, dięer deęişkenlerle bağlantılar ve son-nokta yetişkin eşcinsellięi açısından, nedenler hakkında bilgi vermesi beklenen *yol (path) analizi* adında bir teknik kullanılarak istatistiksel olarak incelenmiştir. Sonuçlar 1981’de, verilerin toplanmasından on yıl sonra yayınlandı. Bu kesinlikle aceleci bir yayın olarak kabul edilemez.

Yol analizi, belirli bir duruma yol açan en yaygın yol veya yolları belirlemeye çalışır; buradaki söz konusu durum, eşcinselliktir. Yol analizi, nedenler ağını görsel olarak gösteren diyagramlar (1981 çalışmasından yeniden çizilmiş ve deęiştirilmiş şekil 1 ve 2) üretir; daha sonra her bir nedene göreceli bir önem atamaya çalışır. Yöntem, nispeten az sayıda “neden/etken” olduğunda en iyi sonucu verir. Bu nedenle, eşcinsellik çalışması için ideal bir araç gibi görünmemektedir çünkü diyagramlardan bile pek çoęu sosyal/aile faktörleri olan çok sayıda neden veya yol olduğu görülmektedir. Örneklem boyutunun görüntülenen çok sayıda yolu kesin olarak oluşturacak kadar büyük olduğu da şüphelidir. Her halükârda, yazarlar sosyal etki için sonuçların yanıltıcı olduğunu düşündü ve biyolojik bir açıklamayı tercih ettiler.

Van Wyk ve Geist tarafından 1984’te yayınlanan ikinci, yaklaşık doğrulayıcı bir çalışma, Kinsey ve meslektaşları tarafından 1940’larda toplanan erkek ve kadın verilerini kullandı ancak bunlar örneklem yanlılığı için düzeltildi. Bell ve meslektaşları önceden var olan cinsel duyguların eşcinsellięin birincil nedeni olduğunu bulurken, Van Wyk ve Geist bunun yerine cinsel deneyimlerin (sosyal faktörler) birincil olduğunu buldu.



Şekil 1. Erkek yetişkin eşcinselliğinin yol diyagramı. Okların kalınlığı bağlantı gücüyle orantılıdır. Etkilerin gücü okların yanında numaralarla da gösterilir. Kutu yanında yer alan rakamlar, şans eseri gerçekleşen etkileri belirtir.



Şekil 2. Kadın yetişkin eşcinselliğinin yol diyagramı. Okların kalınlığı bağlantı gücü ile orantılıdır.

Şekil 1 ve 2'deki bazı yollar diğerlerinden daha güçlü bir şekilde ortaya çıktı ancak en güçlü değişken bile yazarlar tarafından doğrudan bir yordayıcı olarak oldukça düşük bir biçimde tanımlandı. Çocuk cinsiyetinden yakınması ("kardeşlik") erkekler için en güçlü tek değişkendi ancak 0 ila 100 arasında bir ölçekte, eşcinselliğe doğrudan katkıda bulunan olarak yalnızca %12 ölçüldü.

Bu, birkaç "kadını" erkek çocuğun kardeşliklerinin doğrudan bir sonucu olarak eşcinsel oldukları anlamına gelir. Bununla birlikte, dolaylı yollar (cinsel uyarılma gibi) göz önüne alındığında, bu yolların katkısı çok daha yüksekti (%61). Bu, çoğu yolun (yaklaşık %80) dolaylı olduğu ve mevcut diğer faktörlere bağlı olduğu anlamına gelir. Bu, sosyolojik araştırmalarda önemli ve tipik bir modeldir (Rutter, 2006); çoğu faktör çok sayıda diğer faktörle etkileşime girer. Bununla birlikte, 1980'lerde araştırmacılar hâlâ EÇ'ye neden olabilecek tek bir baskın faktör arıyorlardı ve sonuç olarak birçok faktörün dahil olabileceği fikrinin incelenmesini ertelediler. Araştırmada 1981 yılında popüler olan kişiye özgü psikiyatrik/psikolojik faktörlerin yetişkin eşcinselliği üzerinde doğrudan veya dolaylı olarak neredeyse sıfır etkiye sahip olduğu gösterilmiştir. Bu çarpıcı ve zorlayıcı bir bulguydu ve bu tür teorilerin çoğunu birçok akademisyenin gözünde daha fazla düşünmekten uzaklaştırıyor gibi görünüyordu. Bu akademisyenler, kişiye özgü psikolojik faktörlerin önemini gösteren canlı vaka çalışmalarıyla klinik psikologların basitçe yanlış olması gerektiğini düşündüler.

Öte yandan, klinisyenler ise net klinik deneyimlerini inkâr edemiyorlar ve temelde istatistiksel bulguları göz ardı ediyorlar.

Bu çalışmanın sonraki düşünceler üzerinde güçlü bir etkisi olmuştur. 2010'da Google Akademik, çalışmanın diğer bilimsel

çalışmalar tarafından 680 kez alıntılandığını buldu, bu da onu tanım gereği bir alıntı klasiği haline getiriyor. Bunu bir perspektife oturtmak gerekirse, çoğu alandaki makaleler, yazarları dahil, neredeyse hiç kimse tarafından alıntılanmaz.

Çalışmalar, kişiye özgü sosyal faktörlerin EÇ'nin gelişiminde açıkça baskın olmadığını gösterdiğinden, EÇ'nin psikolojik teorilerini eleştirenler daha sonra biyolojik nedenleri vurgulama ve araştırma eğilimi göstermişlerdir. Ancak sonraki otuz yıl içinde, hiçbir biyolojik faktörün EÇ üzerinde baskın bir etkiye sahip olmadığı görülmüştür. Doğa ve yetiştirme arasındaki bu iddia edilen seçim, EÇ dışındaki birçok alanda tartışılmıştır ve son birkaç on yıldan beri genel bir akademik fikir birliği, her ikisinin de her zaman eşçinsel çekimin nedeni olarak sürece dahil olduğu ve her ikisinin de çok faktörlü olduğu yönündedir. Whitehead ise (2011), şansın daha önceki tartışmalarda çok az dikkate alınan önemli bir faktör olduğunu vurgulamıştır.

Bu 1981 Yol (Path) Analizi Çalışması, yayınlandığından beri sürekli olarak yanlış yorumlandığından dolayı özellikle önemlidir çünkü muhtemelen bu çalışmanın özel istatistik teknikleri ortalama okuyucu tarafından veya bunları sorgulamak için gerekli niteliklere sahip olmadığını hisseden psikoterapötik toplum tarafından bilinmemektedir. (Bilgilendirilmiş istatistiksel yorum ile çalışmanın sonraki incelemeleri yok gibi görünmektedir.) Birçok yazarın olağan iddiası, çalışmanın eşçinsellik için herhangi bir sosyal nedeni çürüttüğü yönündedir (APA Task Force on Appropriate Therapeutic Responses to Sexual Orientation, 2009), ancak Bell, Weinberg ve Hammersmith'in oldukça incelikli bir yaklaşımı vardır.

Sosyal Faktörlerin Önemli Olduğunun İnkârı

Bell, Weinberg ve Hammersmith (1981a) başlangıçta sosyal faktörler ile yetişkin EÇ arasında güçlü bir bağlantı buldu. Sosyal/yetiştirme faktörleri hem erkekler hem de kadınlar için varyasyonun (varyans) neredeyse benzeri görülmemiş bir oranla %76 olarak açıkladı ancak araştırmacılar daha sonra bu sosyal faktörlerin önemli olduğunu reddetti; bu, alışılmadık bir hareket tarzıydı. Bu nedenle kitaplarındaki uygun bölümleri detaylı olarak inceliyoruz (italik cümleler orijinal metindir):

Cinsel yönelimin gelişimini tanımlamak için yol modellerimiz, araştırmamızda hem erkekler hem de kadınlar arasında yetişkin cinsel yönelimindeki varyasyonun %76'sını açıklamayı başarmıştır.

Daha önce de belirttiğimiz gibi, bu değer son derece yüksektir, aslında bu, bizi yetişkin eşcinselliğini, *bu kadar başarılı bir şekilde tahmin edilebilen önceki eşcinsel duyguların ve davranışların sadece bir devamı* olarak görmeye zorlar. Bu değişkenlerin büyük ölçüde farklı zamanlarda aynı fenomeni ölçtüğünü unutmamalıyız.

Çalışmamızın öne sürdüğü şey, bir kişinin çocukluk ve ergenlik cinsel duyguları (ve daha az ölçüde davranışları) ile yetişkin cinsel tercihi arasında güçlü bir süreklilik olduğudur. Yetişkinlik öncesi eşcinsel örüntüler ile yetişkin eşcinsel tercih arasındaki çok güçlü süreklilik, eşcinselliği “müteakip” olağanüstü güçlü bir koşullandırma etkisinin yansıması olarak yorumlanabilir. (s. 186 -187)

Erkek ve kız çocukları ergenliğe ulaştıklarında, cinsel tercihleri, henüz cinsel olarak çok aktif hale gelmemiş olsalar da zaten belirlenmiş olacaktır. (s. 186)

Bu nedenle, istatistiksel olarak konuşursak, modelimizdeki [ergen] eşcinsel duygularının ve eşcinsel aktivitesinin varlığının istatistiksel hatadan kaynaklandığı sonucuna varıyoruz. Şöyle ki yetişkin eşcinselliğinden gerçekten farklı oldukları için değil, sadece yetişkinlikten önce meydana geldikleri için oradalar. Sade bir dille ifade etmek gerekirse, modelin bize söylediklerinden, cinsel tercihin yaşamın erken dönemlerinde oldukça iyi bir şekilde yerleşmiş görüldüğü ve yetişkin eşcinselliğinin, eşcinsel duyarlılığın derinlemesine oturmuş bir modelinin ortaya çıkmasındaki son aşamayı temsil ettiği çıkarımına varıyoruz. (s. 103 -104)

Bell, Weinberg ve Hammersmith'in eşcinselliğin bu kadar iyi bir açıklamasına olumsuz tepkisi oldukça makuldü. Sosyal bilimlerde bu kadar yüksek varyans katkıları bulmak o kadar nadirdir ki, kesinlikle başka açıklamalar aramak gerekir. Yaptıkları acil açıklama, "izleme"dir; yaşla birlikte önemli ölçüde değişmeyen ve sosyal faktörlerin belirgin öneminden tamamen sorumlu olan güçlü bir eşcinsel tepki modelidir (ancak, bu doğruysa, yol diyagramlarını anlamsız kılar).

Gerçekten de, cinsel olarak çok aktif bir ergenin bu cinsel aktiviteyi yetişkinliğe (bir tür "izleme" veya belki de daha gerçekçi bir şekilde tekrarlayan bir davranış türü ile) devam ettirebileceğine inanılabilir. Bu model gerçekten de bu olasılık dışı %76'lık yüksek varyansa büyük ölçüde katkıda bulunabilir.

Bu, araştırma tasarımlarının kafa karıştırıcı olduğu anlamına gelir. Bir yol diyagramında ergen eşcinselliği ile yetişkin eşcinselliği arasında çok güçlü bir bağlantı varsa, bu bağlantı sosyal faktörlerin olası etkisini büyük ölçüde gizleyecektir. Sosyal faktörlerin etkisi için bir yol diyagramı sunuluyorsa, veriler bu ergen faktörü olmadan sunulmalıdır.

Alıntılar, çalışma yazarlarının ergenler hakkındaki fikirlerini çocuklara genişlettiklerini ve eşcinsel modelin çocukluk-

tan itibaren temelde sabit ve deęiřtirilemez olduęu sonucuna varıldıęını göstermektedir. Bununla birlikte, yazarlar aslında iddialarının doęruluk derecesini hesaplamamaktadırlar ancak hesaplayabilirlerdi. Bu başarısızlık, en iyi ihtimalle, özensiz bir yorumdur. Bu makale, ergen EÇ'nin çocukluktan sabitlenmedięini ancak ergenlik boyunca çok deęişken olduęunu doęrulamayacaktır.

Biyolojik Açıklama?

Yazarlar ayrıca řu sonuca vardılar: "Tanımladıęımız şey, çocukta tek bir sosyal veya psikolojik kökenine kadar izi sürülemeyen bir duygu ve tepki örüntüsüdür; gerçekten de eşcinsellik biyolojik bir öncülden kaynaklanabilir" (s. 191 -192).

Sonuçları için yazarlar tarafından yapılan iki açıklama olduęunu belirtmeliyiz. İlk açıklama, izleme fikridir (arařtırma tasarımının bir eseri); bunun anlamı, izlemenin yol diyagramını tamamen açıkladıęıdır. İkinci açıklama, biyolojik/genetik faktörlerin yol diyagramını tamamen açıklayabileceęidir ve bu önemli nokta hiçbir yerde açık olmasa da yazarlar muhtemelen örtüşüklerini söylemek niyetindedirler; başka bir deyişle, izleme doğum öncesi biyolojik basımlama ile oluşturulur.

Yazarlar, Tripp (1982) tarafından biyolojik açıklamaları benimsedikleri için bir kitap incelemesinde saldırıya uğradıklarında, bunu yaptıklarını istemsizce reddettiler; sadece biyolojinin bir faktör olabileceęini öne sürdüklerini iddia ettiler (Hammersmith, Bell ve Weinberg, 1982). Bununla birlikte, daha sonra okuyucuların sonuçlarını yorumladıkları üzere, biyolojik açıklamaları benimsemiş gibi görünüyorlar. Hammersmith (1987) sonrasında doktorlara verdięi tavsiyede, pozisyonunu sertleřtirmiřti (veya muhtemelen netleřtirmiřti):

Eşcinsellik, örneğin, kişinin kendi cinsiyetinin üyeleriyle erken dönem haz deneyimleri, karşı cinsin üyeleriyle veya aynı cinsiyetteki bir ortamla travmatik deneyimler gibi sosyal öğrenme veya cinsel koşullanma yoluyla gelişmez. Eşcinsellik, psikiyatri, psikoloji ve sosyolojide uzun süredir benimsenen nedensel faktörlerden bağımsız olarak ortaya çıkıyor gibi görünmektedir. Bu çalışma eşcinsellik ile eşcinselliğin gelişimini etkilediği düşünülen çeşitli faktörler arasında bazı korelasyonlar bulsa da sıralı bir yol analizi bunların çoğunun ya önceden belirlenmiş bir iç farklılığın yansımaları olduğunu ya da cinsel yönelim üzerinde neredeyse bağımsız bir etkisi olmadığını göstermiştir. (s. 183)

Kişinin içsel cinsel yöneliminin hem eşcinsellerin hem de heteroseksüellerin büyük çoğunluğuna biyolojik olarak dayandığından şüpheleniyorum. (s. 184)

Psikoterapi için en önemli çıkarım, basitçe cinsel yönelimin belirli bir şey gibi görünmesidir. Bu bir seçim meselesi değildir ve kimse “suçlanacak” değildir... Bunun ötesinde, belirli bir kişinin neden eşcinsel olduğuna dair terapötik spekülasyonun tamamen metafiziksel olduğunu ve büyük olasılıkla zaman kaybı olduğunu düşünüyorum. (s. 185)

Bu ifadeler, Hammersmith'in (ve muhtemelen ortak yazarlarının) EÇ kökeni için basit bir biyolojik açıklamayı tercih edeceğini veya muhtemelen hiç açıklamayacağını göstermektedir. Bu, büyüleyici ama gayrimeşru bir psikolojik ve sosyolojik kafa karışıklığıdır. Hammersmith, bireysel vakalar hakkında spekülasyon yapılmaması gerektiğini, bunun yerine sosyolojik analize güvenilmesi gerektiğini de söyler. Bu doğrultuda bir sosyolog, bireylerin psikolojik değerlendirmesinin yanlış olduğunu ve kullanılmaması gerektiğini oldukça mantıksız bir şekilde söylemiş oluyor. Aksine, kapsamlı bir görüşme yapmanın mümkün olduğu bir bireyin derinlemesine anlaşıl-

ması, daha genel nedenlere ışık tutabilir ve bir bütün olarak toplumdaki olağan durum ne olursa olsun birey reddedilemez ve reddedilmemelidir (Whitehead, 1996).

Hammersmith'in alıntıları, bu yorumlamanın hiçbir dayanak olmaksızın, "Sosyal bir neden bulamıyoruz" ifadesi ile "Toplumsal bir neden yok ve eşcinselliğin nedenleri neredeyse kesinlikle biyolojik" ifadelerine dönüştüğünü göstermektedir. Bunun için Hammersmith tarafından alıntılanan kanıtlar, araştırma topluluğu tarafından artık bu tür kanıtlar olarak kabul edilmeyen çalışmaları içeriyordu (örneğin, EÇ erkeklerinde sözde östrojen yanıtı).

Sosyal nedenler hakkında böyle evrensel bir olumsuzluğu kanıtlamak imkansızdır. Gelecekte her zaman bazı sosyal nedenler bulunabilir. Böyle bir şey felsefi olarak kabul edilemez. Böyle olumsuz bir açıklama yapılmamalı ve özellikle kamu politikası gibi bir faktöre dayanak teşkil etmemelidir.

İzlemeyi Gösteren Literatür Baskın Değildir

Açıklanan varyansın %76'sının en azından kısmen önceden var olan ergen EÇ'den (başka bir deyişle, araştırmanın ergenlik dönemi aşamalarını içeren yapısından) kaynaklandığı tamamen doğru olsa da ergenlikten yetişkinliğe kadar kapsamlı bir izlemenin olduğunu düşünmek çok yanıltıcıdır. Daha yakından bakıldığında, çalışmada bildirilen verilerin bazılarının kapsamlı izleme fikriyle çeliştiğini ve diğer literatürün aynı fikirde olduğunu görüyoruz. Çalışmadaki bir dizi yer, yetişkinlik öncesi (çocukluk dahil) eşcinsel duyguları veya davranışları karşılaştırmakta ve yetişkinliğe devam edip etmediklerine dair veriler sunmaktadır. Erkekler için, yetişkinlik öncesi cinsel *davranış* nihayetinde eşcinsel yetişkinlerin yalnızca %56'sı için ağırlıklı olarak eşcinseldi (s. 100). Benzer şekilde, baskın yetişkinlik öncesi eşcinsel *duygular* için, karşılık gelen rakam

sadece %59'dur (s. 99). Kadınlar için, karşılık gelen eşcinsel davranışlar ağırlıklı olarak %22 (s. 168) ve eşcinsel duygular için karşılık gelen rakam sadece %44'tür (s. 167). Eşcinsel erkeklerin sadece yarısı ve kadınların daha küçük bir yüzdesi "izleme" gösteriyor. Yazarların belirttiği gibi "etki olağanüstü derecede güçlü" değil, en iyi ihtimalle makul. Bu nedenle, EÇ erkek gençlerinin yaklaşık yarısı artık yetişkin olarak aktif EÇ değildir ve eşcinsel duyguları yoktur. Bu değişim derecesi artık başkaları tarafından belgelenmiş iyi bilinen bir temel kuraldır (Sandfort, 1997; Whitehead ve Whitehead, 1999) ve çok fazla değişiklik olduğundan, izlemenin baskın bir faktör olmadığı açıktır.

Gençlerdeki çekimin sürekliliği, Savin-Williams ve Ream (2007) tarafından yapılan çok büyük ve ayrıntılı bir sonraki çalışmaya konu olmuştur. Benzer şekilde, genç eşcinsel çekimin zaman içinde çok değişken olduğu sonucuna vardılar ve hatta eşcinsel yönelim kavramının ergenlik bağlamında herhangi bir anlamı olup olmadığını sorguladılar. Whitehead ve Whitehead (2010), bu verilerden, orta yaştaki eşcinselliğin genç heteroseksüellikten en az yirmi beş kat daha dengesiz olduğunu hesaplamaktadır. Örneğin, büyük bir çoğunlukla, on altı yaşında EÇ'li bir çocuk (karşı cins çekimiyle eşzamanlı vakalar da dahil olmak üzere) ertesi yıl sadece heteroseksüel olacaktır.

Bu, süreklilik veya izleme fikrinin yalnızca EÇ yaşayan bazı bireyler için geçerli olduğu anlamına gelir. Bu 1981'de biliniyor muydu? O zamanlar bile, EÇ yaşayan gençlerin yöneliminin, Kinsey, Pomeroy ve Martin'in (1948) sosyolojik verilerinden iyi bilindiği üzere, istikrarsız olduğu yönünde genel bir profesyonel görüş vardı. Ruh sağlığı mesleklerinin de sahip olduğu bu görüş Barnhouse (1977) tarafından öfkeli bir yorumla özetlenmiştir:

Bu modeli gençlere sunmanın veya geçici ergen deneyimlerinin yerleşik bir eşcinsel eğilimin gerçek bir göstergesi olduğunu hayal etmelerine izin vermenin (genellikle çağdaş açık tartışma ortamında olduğu gibi), sadece psikiyatrik cehaletin kanıtı değil, aynı zamanda özellikle kötü olduğunu yeterince güçlü bir şekilde ifade etmem imkansızdır. (s. 153 -154)

Bu iyi bilinen çağdaş psikolojik gerçek (ergenlerdeki izleme eksikliği) ve kendi verilerinden çıkarımlar nedeniyle, yazarların neden “olağanüstü güçlü” izlemenin gerçekleştiğini söyledikleri açık değildir. Bu sonuç kesinlikle doğru değildi.

Van Wyk ve Geist’in (1984) analizi, ergenlik boyunca, eşcinsel aktivitenin yetişkinlikte sürme olasılığının yaşla birlikte arttığını açıkça göstermiştir. Ancak, bunun açıklaması nedir? Bu zaten sabit bir biyolojik eğilimin ortaya çıkması kaçınılmaz mı, yoksa güçlü bir şekilde yerleşen öğrenilmiş sosyal davranış mıdır? Bell, Weinberg ve Hammersmith (1981a) her iki olasılığı da ifade eder ancak örneklemelerinin duyguların herhangi bir davranıştan önce geldiğini gösterdiğini söyleyerek ilkinin çok güçlü bir şekilde tercih ederler (s. 188). Şu önemli soru hâlâ akıllarda kalmaktadır: Ergenlikten önceki eşcinsel çekim duygularının herhangi bir sosyal nedeni var mı?

Sosyal Faktörlere Yönelik Doğrudan Kanıtlar

Böyle bir testi Bell, Weinberg ve Hammersmith’te (1981b) tablo haline getirilen verilerden elde etmek mümkündür. Yetişkinlikte yalnızca EÇ’ye sahip olanlar için verilerde [bu nedenle en net vakayı görüyoruz (Bell, Weinbergs ve Hammersmith, 1981b, s. 250)] çocuklarda EÇ duygu varyansının %28’inin sosyal faktörlerle, özellikle “çocukluk çağı cinsiyet yakınması” ve “güçlü anne” ile açıklandığını görüyoruz. Benzer şekilde, “ergenlikte cinsel olarak farklı hissetmeye başladı” duygu varyansının %24’ü bu şekilde açıklandı ve birçok sosyal

faktör buna katkıda bulunuyor olarak tablollaştırıldı (s. 250). Bu sayısal sonuçlar zayıf ila makuldür ancak sıfırdan uzaktır. Daha ayrıntılı bir hesaplama yapmak bu makalenin kapsamı dışındadır ancak gerçek sosyal faktörler %24 ile daha önce izlemeye atfedilen abartılmış %76 arasında bir katkıda bulunur. Yani duygular çocuklukta başlasa bile, sosyal açıklamalar için kanıtlar vardır. Olası hiçbir sosyal faktörün olmadığına dair “evrensel olumsuz” hipotez, bu olumlu kanıt tarafından çürütülmektedir.

Yazarlar 1981 yılında yaptıkları çalışmada EÇ için tek bir sosyal neden bulamadıklarından dolayı hayal kırıklığına uğramışlardır. O zamanlar, tek bir baskın neden aramak mantıklıydı.

Bununla birlikte, geriye dönüp baktığımızda, diğer birçok psikolojik durumda bulduğumuz gibi, EÇ için neden birden fazla neden olmadığını sormalıyız. Yazarlar tek bir birleşik neden aradıkları ve bulamadıkları için, tek bir biyolojik nedenin daha makul olabileceğini düşündüler. Bununla birlikte, genetik etkiler (örneğin, şizofreni üzerindeki genetik etkinin) artık benzer şekilde çok faktörlü olduğu bilinmektedir (Nieratscher, Nothen ve Rietschel, 2010) ve bu durumlarda birçok genin dahil olduğunu biliyoruz. Günümüzde sosyal çok-nedenli bir hipotez daha olası kabul edilecektir. Nitekim, “psikolojik özelliklerin ve ruhsal bozuklukların büyük çoğunluğu, köken olarak çok faktörlüdür” (Rutter, 2006, s. 221).

Bir bütün olarak sosyal faktörler anlamlıyken bireysel olarak anlamlı değildir. Bu, a) henüz doğru soruların sorulmadığı (ki bu pek olası değildir); b) etkileşimlerin modelin önerdiğinden çok daha karmaşık olduğu ve sosyal faktörlerin etkisinin tespit edilmekte gözden kaçtığı anlamına gelebilir; veya c) çok fazla bireysellik (kişiye özgü tesadüfi tepkiler) olduğu anlamına gelebilir ve aslında hiçbir faktör maruz kalanların küçük

bir yüzdesinden daha fazlasında EÇ üretmeyeceği halde, bu tür faktörler yanıt verenler için oldukça önemlidir.

Karmaşık etkileşimler mümkün olabilir ancak kişiye özgü düzensiz tepkiler daha basit bir hipotezdir ve zaten bilinmektedir. Erken cinsel istismar buna bir örnektir. Birçok insan psikolojik açıdan dayanıklıdır ve uzun vadede böyle bir durumdan büyük ölçüde etkilenmez. Ancak bir azınlık muazzam derecede, yıkıcı ve kalıcı olarak etkilenir (Rubino, Nanni, Pozzi ve Siracusano, 2009).

Yol diyagramlarındaki kutulu sayılar, çalışmadaki faktörlerle açıklanmayan ve şansa atfedilen belirli bir özellik için varyansın fraksiyonunu göstermektedir. Sayılar oldukça büyük olabilir ve bu şans unsuru bu bağlamda bir başka önemli faktördür. Öyleyse, en iyi seçeneğin üçüncü seçenek (c) olduğu görülmektedir.

Otis ve Skinner'ın (2004) çalışması, neredeyse tüm eşcinsel bireylerin muhtemelen eşcinselliklerine katkıda bulunan birkaç faktörü adlandırabileceğini göstermiştir. Araştırmacıların çalışmaları, adlandırılan faktörlerde çok büyük çeşitlilik olduğunu da gösterdi. Başka bir deyişle, şans ve kişiye özgülük önemliydi.

EÇ gerçekten de sosyal faktörlere karşı nadir tepkilerin bir sonucuysa ve gerçekten de çoğu insan etkilenmiyorsa, yol analizi için yapıldığı gibi görünüşte önemsiz yolları ortadan kaldırmak, geçilen ve oldukça uygunsuz bir model olan bazı gerçek yolları ortadan kaldırır. Öyleyse farklı bir analiz yapısına ihtiyaç vardır. Yalnızca EÇ'ye varmak için en çok kesişen yolları veya alternatif olarak varış yapan kişiler üzerinde en büyük etkiye sahip olan faktörleri tablolaştıran bir tür sonuç analizine gereksinim bulunmaktadır. Bu durumu açıklayan bir makale hazırlık aşamasındadır ve yöntemi Otis ve Skinner'ın yaklaşımlarına benzerdir (2004).

Van Wyk ve Geist'in Bulguları Bell, Weinberg ve Hammersmith'in Bulgularıyla Kısmen Çelişiyor

Van Wyk ve Geist cinsel duyguların eşcinsel çekimde en temel şey olduğu konusunda hemfikir değildi. Kinsey verilerindeki hesaplamalarından yola çıkarak cinsel deneyim değişkenlerinin büyük ölçüde daha önemli olduğunu buldular. Ancak bu iki çalışma birbiriyle çatıştı. Van Wyk ve Geist, bu nedenle Bell, Weinberg ve Hammersmith'teki (1981a) birincil duyguların baskınlığının bir yanılsama olduğunu öne sürdü. Duygular, mastürbasyon gibi cinsel deneyimlerden kaynaklanabilirdi. Ayrıca, atipik oyun ilgileri, akranlar tarafından dışlanma ve nadir görülen cinsel deneyim türleri gibi birçok deneyimin beyin tarafından kolayca duygular olarak özetlendiğini, başka bir deyişle, "cinsel olarak farklı hissedildiğini" savundular. Bu doğrultuda duygular, kılık değiştirmiş sosyal nedenlerdir. Van Wyk ve Geist ayrıca bireyin kendine özgü duygularının ve deneyimlerin değerlendirmeden çıkarıldığını ancak kesinlikle cinsel yönelimi etkilediğini savundular. Bunlar makul argümanlardır ve çeşitli sosyal etkilerin oldukça mümkün olduğu anlamına gelir.

İki çalışma arasındaki çatışma nasıl çözülmeliydi? Hangisi daha önemliydi? Duygular mı yoksa cinsel deneyimler mi? Bir yandan Bell, Weinberg ve Hammersmith duyguların bilinmeyen (ancak muhtemelen biyolojik) bir kökenini savunurken; diğer yandan Van Wyk ve Geist cinsel deneyimin haz etkilerinin bu duyguların devamına ve güçlenmesine yol açtığını savunuyor. Ama bu duygular nereden kaynaklandı? Doğuştan gelen biyolojik faktörlerden mi kaynaklanıyor?

Bir açıklama olarak izleme varsayımı gerçekten Phoenix, Goy, Gerall ve Young'un (1959) örgütsel/aktivasyonel hipotezinden kaynaklanmaktadır. Cinsel yönelimin beyinde prenatal olarak sabitlendiğini ve ergenliğe kadar durağan olmasına rağmen,

aktive olduğunda kendini göstermesi gerektiğini ve hiçbir sosyal faktörün onu önemli ölçüde etkilemeyeceğini iddia ederler. Van Wyk ve Geist'in çalışmaları, cinsel deneyim faktörlerinin ağırlıklı olarak önemli olduğuna dair kanıtlarla birlikte bu hipotezi ciddi bir şekilde sorgulamaktadır.

İki çalışmanın çatışan sonuç örüntüsü, tarihsel nedenlerden dolayı mantığa aykırıdır. Van Wyk ve Geist'in Kinsey örneği 1940'lardan gelirken, Bell, Weinberg ve Hammersmith'in örnekleme 1960'lardaki cinsel devrimin ardından çıktı ve toplanan tarihlerde çok daha fazla cinsel deneyim içeriyor olmalıydı. Bu nedenle, Kinsey verileri için duygular son derece önemli olmalıdır. Nitekim örneklem o dönemdeki terimlerinde belki de daha az "çıkış" noktasına sahipti ancak bunun yerine ağırlıklı olarak önemli olanın Kinsey örneğindeki cinsel deneyim olduğu Van Wyk ve Geist'in çalışmalarında gösterilmiştir. Bu çelişkiyi çözmek için daha fazla çalışma gerekiyor. Ancak Kinsey'in son derece agresif görüşme tarzında (katılımcıların, çeşitli önerilen davranışları olduğunu gayretli ve aktif bir şekilde kabul etmemeleri gerekti) Bell, Weinberg ve Hammersmith'in söyleşi tarzından daha fazla gerçek davranış örneği ortaya çıkması muhtemeldir.

1980'lerin başından beri, birbiriyle çelişen bu iki araştırmayla doğrudan karşılaştırılabilecek büyük çaplı başka bir çalışma olmamasına karşın, bu çalışmaların üzerinde durdukları başka pek çok konu vardır. Bununla birlikte, yaygın doğum öncesi faktörlerin gençlerin eşcinsel romantik çekimi (veya duyguları) için baskın olup olmadığı konusunda çok daha büyük ve önemli bir çalışma vardır (Bearman ve Brueckner, 2002). Bu çalışma hiçbir genetik etki bulmamıştır ve en az iki sosyal etkinin önemli olduğunu (karşı cinsiyet ikizleri birbirlerini ve büyük kız kardeşlerin de etki altında olduğunu) göstermiştir. Ancak baskın etki rastlantısaldı veya paylaşılmayan bireysel

etkilerden kaynaklanıyordu. Bu, ergenlik boyunca EÇ'nin artan gelişiminin ne doğum öncesi bir etkiden ne de önceden programlanmış bir biyolojik sürecin aniden ortaya çıkmasından kaynaklanmadığını açıkça göstermektedir. Güçlü kişiye özgü deneyimlerin her şeyden önemli olduğu sonucuna varıyoruz. Kişiye özgü deneyimlerin çok önemli olduğu sonucuna varıyoruz. Bu da geniş kapsamlı sosyolojik yaklaşımın, eşcinselliğin belirli nedenlerini ortaya çıkarmaya yardımcı olmadığı ve kişiye özgü klinik vaka çalışmalarına geri dönmemiz gerektiği anlamına gelir.

1981 Araştırmasındaki Sosyal Faktörlere Atıf

Bell, Weinberg ve Hammersmith (1981a) sosyal faktörleri indirgemelerine rağmen, çalışmanın başka yerlerinde farklı alt gruplar için önemli ve büyük ölçüde farklı olarak sosyal faktörlere (oldukça tutarsız bir şekilde) başvurmuşlardır. Kitabın 18. bölümünün neredeyse %10'unu özellikle eşcinsel bireyler, efemine eşcinsel bireyler, terapi alan eşcinsel bireyler ve siyahi bireyler için yol diyagramlarını tartışmaya ayırıyorlar. Her vaka için farklı yol diyagramları buldular (başka bir deyişle, farklı sosyal faktörler) ve hatta siyahi bireyler için deneyimlerin duygulardan daha önemli olduğu sonucuna vardılar (s. 197). Bunun ışığında, izlemenin bir bütün olarak yetişkin eşcinselliğinden sorumlu olduğuna dair genel ifade oldukça tutarsızdır. İzleme gerçekten çok önemliyse, çok fazla yer ayırdıkları sosyal faktörlerdeki farklılıklar oldukça anlamsızdır. Bununla birlikte, farklı sosyal faktörler gerçekten bundan sorumluysa, "sosyal faktörlerin etkisiz olduğu veya herhangi bir sosyal faktörün olmadığı" ifadesi yine kabul edilemezdir:

"Bu bölümde bildirilen bulgular, çeşitli eşcinsel erkek ve kadınlar arasında eşcinsel gelişim modellerinde farklılıklar olduğunu açıkça göstermektedir" (s. 210). "Biseksüel bireylerin

[kişiyeye özgü yetişkin eşcinselliğinin] aksine, eşcinsel bir tercih daha sonra ortaya çıkmıştır ve görünüşe göre öğrenme ve sosyal deneyimlere daha çok bağılıdır” (s. 211).

Bu bağlamda tekrar ifade etmek gerekirse sosyal faktörler gerçekten önemlidir.

Özet

Yetişkin cinsel yönelimi üzerinde etkisi olduğunu gösteren sosyolojik verilerin olmadığı sadece bir efsanedir. 1981'deki yol analizleri, eşcinselliğinin sosyal veya ailesel bir temeli olmadığını savunmak için kullanılmıştır. Yol analizlerinin oldukça kaygan olduğu kanıtlanmıştır ve çıkarılan sonuç tamamen yersizdir. Bell, Weinberg ve Hammersmith (1981a, 1981b) doğum öncesi izlemenin çoğu yetişkin eşcinselliğini açıkladığını düşünüyordu. Bu çok yanlış.

Bu makale, psikolojik klinisyenlerin geleneksel vaka-çalışma yaklaşımı olan bireylerin ve deneyimlerinin önemini vurgulamaktadır. Sosyolojik çalışmalar, bir bütün olarak sosyal nedenlerin önemli olduğunu ancak ayrıntıların anlatılan kişisel deneyimle doldurulması gerektiğini doğrulamaktadır. Aynı ortak çevresel faktörlere karşı şans tepkilerinin genellikle düşünülenden çok daha önemli olması da muhtemeldir.

Sosyal faktörlerin tüm etkisini çürüttüğü belirtilen bir çalışmanın aslında bir bütün olarak sosyal faktörlerin önemli olduğunu göstermesi ironiktir. Bell, Weinberg ve Hammersmith (1981a), “Terapistlere, kişiyeye özgü eşcinselliğinin muhtemelen değiştirilmeye çalışılmayacak veya eşcinselliğinin beklenmeyecek kadar derinlere gömülü olduğunu söyleriz” (s. 211) demiştir. Aksine, kendi kanıtları, terapötik değişimin bile *a priori* olarak göz ardı edilmemesi gerektiğini göstermektedir.

Kaynakça

- APA Task Force on Appropriate Therapeutic Responses to Sexual Orientation. (2009). *Report of the Task Force on Appropriate Therapeutic Responses to Sexual Orientation*. Washington, DC: American Psychological Association.
- Barnhouse, R. T. (1977). *Homosexuality: A symbolic confusion*. New York: Seabury Press.
- Bearman, P. S., & Brueckner, H. (2002). Opposite-sex twins and adolescent same-sex attraction. *American Journal of Sociology*, *107*, 1179-1205.
- Bell, A. P., Weinberg, M. S., & Hammersmith, S. K. (1981a). *Sexual preference: Its development in men and women*. Bloomington, IN: Indiana University Press.
- Bell, A. P., Weinberg, M. S., & Hammersmith, S. K. (1981b). *Sexual preference. Statistical appendix*. Bloomington, IN: Indiana University Press.
- Hammersmith, S. K. (1987). A sociological approach to counseling homosexual clients and their families. *Journal of Homosexuality*, *14*(1), 173-190.
- Hammersmith, S. K., Bell, A. P., & Weinberg, M. S. (1982). A comment on Tripp's review. *Journal of Sex Research*, *18*(2), 186-189.
- Kinsey, A. C., Pomeroy, W. B., & Martin, C. E. (1948). *Sexual behavior in the human male*. Philadelphia: W. B. Saunders.
- Nieratschker, V., Nothen, M. M., & Rietschel, M. (2010). New genetic findings in schizophrenia: Is there still room for the dopamine hypothesis of schizophrenia? *Frontiers in Behavioral Neuroscience*, *4*, 23-32.
- Otis, M. D., & Skinner, W. F. (2004). An exploratory study of differences in views of factors affecting sexual orientation for a sample of lesbians and gay men. *Psychological Reports*, *94*, 1173-1179.
- Phoenix, C. H., Goy, R. W., Gerall, A. A., & Young, W. C. (1959). Organizing action of prenatally administered testosterone propionate on the tissues mediating mating behavior in the female guinea pig. *Endocrinology*, *65*, 369-382.
- Rubino, I. A., Nanni, R. C., Pozzi, D. M., & Siracusano, A. (2009). Early adverse experiences in schizophrenia and unipolar depression. *Journal of Nervous and Mental Disorders*, *197*(1), 65-68.
- Rutter, M. (2006). *Genes and behavior*. Malden, MD: Blackwell.
- Sandfort, T. G. M. (1997). Sampling male homosexuality. In J. Bancroft (Ed.), *Researching sexual behavior: Methodological issues* (pp. 261-275). Bloomington, IN: Indiana University Press.

- Savic, I., Garcia-Falgueras, A., & Swaab, D. F. (2010). Sexual differentiation of the human brain in relation to gender identity and sexual orientation. *Progress in Brain Research*, 186, 41-62.
- Savin-Williams, R. C., & Ream, G. L. (2007). Prevalence and stability of sexual orientation components during adolescence and young adulthood. *Archives of Sexual Behavior*, 36, 385-394.
- Tripp, C. A. (1982). Sexual preference: Its development in men and women (vol I). Sexual preference: Statistical appendix (vol II). *Journal of Sex Research* 18(2), 183-186.
- Van Wyk, P. H., & Geist, C. S. (1984). Psychosocial development of heterosexual, bisexual and homosexual behavior. *Archives of Sexual Behavior*, 13(6), 505-544.
- Weill, C. (2009). *Nature's choice. What science reveals about the biological origins of sexual orientation*. New York: Routledge.
- Whitehead, N. E. (1996). What can sociological surveys contribute to the understanding of the causation of homosexuality? *Journal of Psychology and Christianity*, 15, 322-335.
- Whitehead, N. E., & Whitehead, B. K. (1999). *My genes made me do it!* Lafayette, LA: Huntington House.
- Whitehead, N. E., & Whitehead, B. K. (2010). *My genes made me do it!* (2nd ed.). Lower Hutt, New Zealand: Whitehead Associates. See also www.mygenes.co.nz
- Whitehead, N. E. (2011). Neither genes nor choice: Same-sex attraction is mostly a unique reaction to environmental factors. *Journal of Human Sexuality*, 3, in press.

