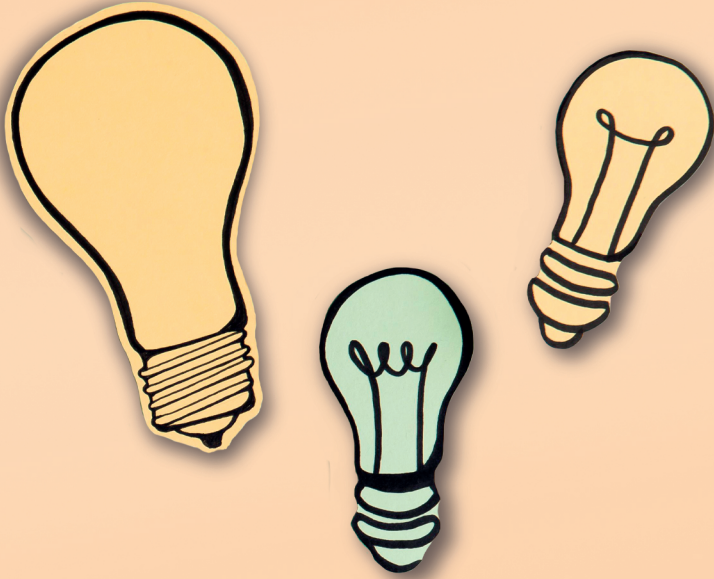


EŐCİNSELLİĐİN NEDENLERİ

EŐcinsel EĐilim ve Freud



İnsan CinselliĐi Dergisi Komisyonu

AY!K
KİTAP

EŐCİNSELLİĐİN NEDENLERİ

EŐcinsel Eğilim ve Freud

İnsan CinselliĐi Dergisi Komisyonu

AY!K
KİTAP



Aydına Yayıncılık Ltd. Şti.
Ayvansaray Mah. Hoca Çakır Cad. No: 26/1 Fatih / İstanbul
Yayınevi Sertifika No: 50129

EŞCİNSELLİĞİN NEDENLERİ
Eşcinsel Eğilim ve Freud
İnsan Cinselliği Dergisi Komisyonu

Çeviri: Ebru Sofi

ISBN: 978-605-71741-2-3??????
Birinci Baskı: Temmuz 2022, İstanbul

Tüm hakları saklıdır.

Kitapta bulunan bütün isimler, paylaşımların gizliliğini korumak üzere değiştirilmiştir. Bu kitap bilgi amaçlıdır. Profesyonel tıbbi yardım amacı taşımamaktadır. Kitabın yazarı ve yayıncısı bu kitaptaki bilgilerin kullanımından ötürü ortaya çıkabilecek doğrudan veya dolaylı herhangi bir sorumluluğu kabul etmemektedir.

Copyright©2022, Ayık Kitap

Baskı: Step Matbaacılık
Matbaa Sertifika No: 45522

İçindekiler



Yayıncı Ön Sözü.....	5
Eşcinsel Çekim (EÇ) Gelişiminde Olası Faktörler	
Philip M. Sutton.....	7
Freud Eşcinsellik Hakkında Aslında Neyi Neden Söyledi?	
Joseph Nicolosi, Ph.D	61

Yayıncı Ön Sözü



Joseph Nicolosi, Benjamin Kaufman ve Charles Socarides tarafından kurulan Ulusal Eşcinsellik Terapi ve Araştırma Derneği'nin geleneğini sürdüren Terapötik Seçim ve Bilimsel Bütünlük İttifakı'nın resmi yayını olan İnsan Cinselliği Dergisi, özelde cinsel yönelim ve cinsel kimlik odağında genelde insan cinselliği alanında bilim dünyasına ve topluma yönelik bilgi paylaşımına adanmış bilimsel bir dergidir. Derginin birincil hedefi bu alanda düşünsel çığır açan araştırmaları paylaşmaktır.

İnsan Cinselliği Dergisi, istenmeyen eşcinsel çekim yaşayan ve/veya kendi biyolojik cinsiyeti, cinsel kimliği ve değerleri arasında çatışma yaşayan bireylere yönelik çalışmalara özellikle önem göstermektedir. Eşcinsellik konusunda söylenmeyenlerin, dile getirilmeyenlerin, baskılananların, tecrit edilenlerin ve alternatiflerin sesi olmayı amaçlayan dergi, politik ve ideolojik baskılara karşın eşcinsel çekiminden memnun olmayanlara ve konunun ilgisine esasında başka bir ihtimalin mümkün olduğunu gösteren araştırmalara ve terapötik rehberliğe bilimin ışığında öncülük ediyor.

İnsan Cinselliği Dergisi hak sahibi David Pruden onayıyla yayınlanan bu seride, derginin önde gelen kuramsal ve uygulamalı çalışmalarını siz kıymetli okuyucunun istifadesine sunmaktan memnuniyet duyuyoruz.

Ayık Kitap

Eşcinsel Çekim (EÇ) Gelişiminde Olası Faktörler*

Philip M. Sutton**

* Bu makale, "Who Am I? Psychological Issues in Gender Identity and Same-Sex Attraction," s. 70-98, in H. Watt (Ed.), *Fertility & Gender: Issues in Reproductive and Sexual Ethics* (Oxford: Anscombe Bioethics Centre, 2011) yayının gözden geçirilerek düzeltilmiş halidir. Orijinal makale, Linacre Centre for Healthcare Ethics (şimdi Anscombe Bioethics Centre) Maynooth, İrlanda'da Doğurganlık, İnfertilite ve Cinsiyet Uluslararası Konferansı'nda (Haziran 2010) yapılan bir sunuma dayanmaktadır. Bu yayınlanan makalenin bir kopyası ve diğer konferans bildirimleri <http://bioethics.org.uk/index.php/> adresinden edinilebilir.

** Philip M. Sutton, PhD, lisanslı bir psikolog, evlilik ve aile terapisti ve klinik sosyal hizmet uzmanıdır. Profesyonel klinik uygulamaya ek olarak, Alliance for Therapeutic Choice and Scientific Integrity (daha önce National Association for Research and Therapy of Homosexuality veya NARTH) kurumunun klinik üyesi olmuştur. NARTH'ın *Journal of Human Sexuality* dergisinin baş editörü ve International Federation for Therapeutic Choice'un direktörü olarak görev yapmaktadır.

Öz



Eşcinsel çekim (EÇ) yaşayanlar da dahil olmak üzere her insan, bazı yönlerden evrensel, bazı yönlerden çoğulcu ve bazı yönlerden benzersiz bir doğaya ve varlığa sahiptir. Genetik ve biyolojik faktörler, genel olarak cinsel kimliği veya özellikle EÇ gelişimini etkileyebilir, ancak (önceden) belirlemez. Bazı erken yaşam deneyimleri, bu etkilerin birey tarafından nasıl algılandığına ve içselleştirildiğine bağlı olarak cinsel kimliğin gelişimini etkiler. Eşcinsel çekim, basit cinsel tatmin arzusunun ötesinde bir anlama sahiptir. Şunları içerebilir: 1) karşılanmamış ihtiyaçlar ve gerçekleşmemiş büyüme ve olgunlaşma, 2) çözülmemiş duygular, iyileşmemiş yaralar ve uzlaşmamış ilişkiler, 3) kendisi ve başkaları için gerçekçi olmayan umutlar, korkular ve beklentiler ve yerine getirilmeyen (ve gerçek olmayan) kendilik imgesi/kimlik ve 4) yönetilmeyen, açığa çıkan dürtüler ve bağımlılıklar (bunlar arasında seks, alkol ve diğer ilaçlara ve gıdalara bağımlılık) ile duygu durumu (anksiyete, depresyon) ve kişilik bozuklukları vardır. Yardımcı olmak adına, istenmeyen eşcinsellik için tıbbi ve ruhsal sağlık bakımı (herhangi bir soruna yönelik tüm profesyonel bakımlar gibi) her seferinde bir danışan olmak üzere kişisel olarak istenilen şekilde, talep eden kişilere verilmelidir.

Eşcinsel duygular ve davranışlar doğuştan gelmediği gibi değişmez de değildir ve eşcinsel davranışlar tıbbi, psikolojik ve ilişkisel sağlık için önemli bir risk taşımaz. İstenmeyen EÇ deneyimleyenlerin karşılaşılabileceği risk faktörleri ve biyopsikososyal gerçekler dahil olmak üzere ilgili psikolojik sorun-

ları anlamak, bu kişilerin ilgili sorunları ve istenmeyen EÇ'yi yönetmelerine ve çözmelerine yardımcı olabilir. Bazı devlet, ulusal ve uluslararası yasama organları ve meslek kuruluşları, kişilerin istenmeyen EÇ ile başa çıkmak için yardım alma (ve profesyonellerin yardım verme) hakkını kolaylaştırmak yerine bastırmaya çalışmaktadır. Erkekler, kadınlar ve çocuklar, *cinsel yönelimlerine*, başka bir deyişle, *bir "heteroseksüel" veya bir "eşcinsel" olmalarına göre*, indirgemeci bir atıfla tanımlanmaları neredeyse hiçbir şekilde uygun olamaz. İnsan çok daha temel bir kimliğe sahiptir.

Eşcinsel Çekim (EÇ) Gelişiminde Olası Faktörler



Giriş

16 Mayıs 2013'te Gallup Anketi başlıkları şöyleydi: “Çok sayıda Amerikalı, gey ve lezbiyen yönelimi doğumsal faktörlerden kaynaklandığını düşünüyor. %47'ye %33 oranında, Amerikalı, eşcinsel yönelimin çevre kaynaklı olmaktan ziyade kalıtsal olduğunu söylüyor” (Jones, 2013). Bir telefon görüşmesinde 1.535 yetişkinden oluşan rastgele bir örnekleme şöyle sorulmuştur: “Sizce gey veya lezbiyen olmak, bir insanda doğuştan var olan bir şey mi, yoksa yetiştirme tarzı ve çevre gibi faktörlerden mi kaynaklanıyor? Görüşmeye göre:

Şu anda, Amerikalıların %47'si gey veya lezbiyen olmayı bireylerin doğduğu cinsel bir yönelim olarak görürken, %33'ü bunun yetiştirilme veya çevre gibi dış faktörlerden kaynaklandığı görüşündedir. “Doğa” ile “yetiştirme” arasındaki 14 puanlık fark, Gallup'un bugüne kadar ölçtüğü en büyük farktır. Kamuoyu, iki yıl önce (2011) eşit olarak bölünmüştü (Jones, 2013).

Rapora eşlik eden grafiğe göre, 1978'de katılımcıların yalnızca %13'ü gey veya lezbiyen olmayı “bir insanın doğuştan getirdiği bir şey” olarak görürken, %56'sı “yetiştirilme/çevre nedeniyle” oluşan bir şey olarak gördü. Bu fark 2000/2001'e kadar kademeli olarak daraldı, daha sonra halk on yıl boyunca bu soru üzerinde aşağı yukarı eşit bir şekilde bölünmüş olarak kaldı, şimdiye kadar (Jones, 2013).

Giderek daha fazla insanın “gey veya lezbiyen olmanın”, yetiştirme tarzından (bakım ya da çevre gibi dışsal faktörlerden) *daha çok* doğadan (kişinin onunla birlikte doğduğu bir şey) kaynaklandığına inanmasını sağlayan faktörleri tartışmak, bu makalenin kapsamının dışındadır. Bununla birlikte, genel kamuoyunun görüşlerinin Amerikan Psikoloji Derneği (APA) tarafından paylaşılmaması oldukça ilginçtir.

1998 gibi erken bir tarihte APA, *Bir kişinin belirli bir cinsel yönelimine neden olan nedir?* sorusunu şu şekilde yanıtladı: “[H] erhangi bir bilim insanı, cinsel yönelimin çoğu insan için erken yaşta biyolojik, psikolojik ve sosyal faktörlerin karmaşık etkileşimleri yoluyla şekillendiği görüşünü paylaşır” (APA, 1998).^{*} On yıl sonra, APA benzer bir pozisyon aldı. 2008 yılında, araştırmancının “cinsel yönelim üzerindeki olası genetik, hormonal, gelişimsel, sosyal ve kültürel etkileri” incelediğini kabul etmekle birlikte, APA şu sonuca varmıştır: “Bir bireyin heteroseksüel, biseksüel, gey veya lezbiyen yönelim geliştirmesinin kesin nedenleri hakkında bilim insanları arasında bir fikir birliği yoktur. Birçok kişi doğanın ve yetiştirme tarzının her ikisinin de karmaşık roller oynadığını düşünüyor” (APA, 2008). APA’nın görüşleri, kamuoyunun “gey ya da lezbiyen olmanın bir insanın doğuştan sahip olduğu bir şey olduğu” yönündeki artan inancıyla çelişirken (Jones, 2013), APA ne yazık ki cinsel yönelimin belirli kişiler için ya da genel olarak *nasıl geliştiğini* açıklamak için hiçbir kanıt ya da öneri sunmamaktadır.

Bu makale, istenmeyen eşcinsel çekimi (EÇ) olan danışanlara hizmet veren bir dizi ruh sağlığı uzmanının yanı sıra birkaç

* “Herhangi bir bireyde belirli bir cinsel yönelimin nasıl geliştiği bilim insanları tarafından iyi anlaşılmamaktadır. Çeşitli teoriler, genetik veya doğuştan gelen hormonal faktörler ve erken çocukluk döneminde yaşam deneyimleri de dahil olmak üzere cinsel yönelim için farklı kaynaklar önermiştir. Bununla birlikte, birçok bilim insanı cinsel yönelimin çoğu insan için erken yaşta biyolojik, psikolojik ve sosyal faktörlerin karmaşık etkileşimleri yoluyla şekillendiği görüşünü paylaşmaktadır “ (APA, 1998).

arařtırmacı ve kuramcının, danıřanlarının eřcinsel çekim, düşünce ve davranıř geliřtirmesinin olası nedenleri hakkında gözlemlerini ve bu profesyonellerin bu etkileri danıřanlarının deneyimleri üzerinde nasıl yorumladıklarını incelemektedir. Sesleri duyulması gereken sadece bu profesyoneller deęildir, fakat EÇ’li bazı bireylerin deneyimleri hakkında çok deęerli içgörüler ve profesyonel yardım almaları durumunda EÇ’li bireylerin sahip olabileceęi ihtiyaçlar hakkında paha biçilmez bir rehberlik sunmaktadırlar.*

I. Eřcinsel çekim (EÇ) yařayanlar da dahil olmak üzere her insan, bazı yönlerden evrensel, bazı yönlerden çoęulcu ve bazı yönlerden benzersiz bir doęaya ve varlıęa sahiptir.

EÇ yařayan kiřilerde cinsel kimlik gelişimini anlamakla ilgili *olabilecek* psikolojik sorunları tartıřırken, her kiřinin ne kadar benzersiz olduęunu unutmamak önemlidir. 35 yıldan daha uzun bir süre önce bir üniversite lisans seçmeli dersi olan iřletme yönetiminde “bazı yönlerden tüm insanların birbirine benzediğini” öğrendiğim anı hep hatırlarım. Bazı yönlerden, bazı insanlar birbirine benzer. Ayrıca bazı yönlerden, her insan benzersizdir.” Benzer bir fikir yakın zamanda biyografi yazarı Joseph Pearce (2004) tarafından verilen bir röportajda da dile getirilmiştir:

* Çalışmaları oldukça çağdař olan profesyonellerden temsili bir örneklem sunmaya çalıştım. Orijinal makalenin ve bu makalenin dayandıęı orijinal sunumun amacı, çoęu ruh saęlığı uzmanı veya arařtırmacı olmayan okuyucu kitlesi için makul bir şekilde erişilebilir olan kaynaklara atıfta bulunarak adil bir giriř sunmaktı. Ayrıca, kadınlarla ilgili gözlemlerin bir örneğini sunmaya çalıştım, erkeklere hizmet veren erkek profesyoneller tarafından EÇ deneyimleyen erkekler hakkında, EÇ’ye sahip kadınlar hakkında deęil, öncelikle veya yalnızca kadınlara hizmet veren yaygın olarak kadın profesyoneller tarafından daha fazla şey yazıldığını unutmayın. Umarım okuyucular, bu makalenin hem fikirleri hem de daha ileri düzeydeki bilgi kaynaklarını, ya herhangi birini ya da her ikisini arayanlar için sunduğunu görebilirler.

Her insan yaşamının kalbindeki paradoks. . . aynı anda hem sıradan hem de sıradışı olmamızdır. Birbirimizle çok ortak noktamız var ama yine de hepimiz özeli, hepimiz eşsiziz. Hepimiz homo cinsindeniz ve yine de hepimiz bireyiz.

Psikiyatrist Jeffrey Satinover (1996), “gerçekte, her insanın cinsel ifadeye uzanan ‘yolu’ bireyseldir, ancak onun başkalarıyla paylaşabileceği birçok ortak uzunluk vardır” (s. 221) der. Satinover, EÇ geliştiren birçok erkek ve kadının bir veya daha fazla özelliği veya benzer yaşam deneyimlerini paylaşmasına rağmen, bu faktörlerin veya deneyimlerin hiçbirinin tek başına veya kombinasyon halinde kişinin EÇ geliştirmesini *belirlemediğini* vurgulamaktadır.

Hallman (2008), tüm kadınların yaşamlarında varolan ve bazılarının EÇ geliştirmesine yol açarken, aynı deneyime sahip diğer kadınlarda böyle bir şeye sebep olmayan kaç tane ve çeşitli faktörün etkileşime girdiğine dair benzer ve derin bir genel bakış açısı sunar. Hallman şunları yazar:

Cinsellik de dahil olmak üzere insani olan her şey, deneyimlerimiz, algularımız, bilişlerimiz, duygularımız, tepkilerimiz ve seçimlerimizle biyolojik planımızın gizemli bir dokumasını içerir. Genetik veya biyolojik temelli niteliklerimiz ve özelliklerimiz... *Dünyamızı nasıl algıladığımızı ve işlediğimizi doğrudan [etkiler].* Dünyamızı nasıl algıladığımız ve işlediğimiz, dönüştüğümüz kişiyi etkiler... Öyleyse, insan olan her şey son derece karmaşık, kategorik olarak gizemli ve potansiyel olarak değişkendir. (s. 51-52; vurgu orijinal metne aittir)

İster tıbbi veya ruh sağlığı bilimleriyle uğraşan bir profesyonel, ister kamu politikası, yasama veya diğer siyasi meselelerle uğraşan bir kişi; ister dini bir tarikatın papazı veya aktif üyesi; ister bir aile üyesi veya arkadaş da dahil olmak üzere özel bir vatandaş olsun, her kişinin kendisine özgü deneyimleri, yanıtları ve seçimleri ile kendi hikayesinin kahramanı olan bir birey olduğunu unutmamak önemlidir. Bu, istenmeyen EÇ için psikolojik bakım sağlayan çeşitli ruh sağlığı profesyonel-

lerinin bildirdiği gibi, EÇ yaşayanları da içerir. Psikolog Dean Byrd'in (2009) gözlemlediği gibi, "İstenmeyen eşcinsellikle mücadele edenler arasında birçok fark vardır" (s. 84).

Sadece kadınlara hizmet eden bir terapist olan Janelle Hallman (2009) da benzer şekilde şunları söyler:

Bu kadınlar genellikle hikayelerinde ortak temalar, benzer güçlü yönler ve bu nedenle benzer hayatta kalma stratejileri paylaşıırken, eşcinsel çekimleri ve bağımlılıkları olan kadınlar asla stereotip haline getirilmemeli veya bir 'şablona' sıkıştırılmamalıdır. Herkes gibi, onlar da cinsellikleri, kafa karışıklıkları veya çatışmaları dışında gerçekte kim oldukları ile tanınmak isterler. Eşcinsel çekime sahip olan veya olmuş olan her kadın aynı zamanda olağanüstü bir şekilde benzersiz ve özeldir. Çeşitli geçmişleri, köken aileleri, deneyimleri, kişilikleri, karakter özellikleri, ilişkisel tarzları, meslekleri, görünümleri, medeni durumları, gelişimsel ihtiyaçları, istismar geçmişleri, dini terbiyeleri ve edindiği yetenekleri ve doğuştan getirdiği kabiliyetleri vardır. (s. 137 -138)

EÇ geliştirmeyenlerin hikayelerine benzer veya onlardan farklı olarak, EÇ geliştirenlerin sevgi ve onaylanmaya dair özelemleri ve hayal kırıklıkları, kendileri tarafından yaygın olarak bildirilmektedir. Yine de, Hallman'ın (2008) yazdığı gibi, kişilere yardım edenler istenmeyen EÇ'yi çözmeye çalışırlar ve hiçbir zaman "*tek bir faktör kadın EÇ'sini bireysel olarak veya doğrudan belirlemez*" (s. 54, vurgu orijinal metne aittir).

Aynı şey erkek eşcinsel çekimi için de söylenebilir. Neil ve Briar Whitehead (2013), eşcinselliğin, heteroseksüelliğin ve genel olarak insan davranışının nedenleri hakkında neyin bilinip neyin bilinmediğini anlamak amacıyla biyolojik, psikolojik, sosyolojik ve antropolojik literatürde 460'tan fazla makale ve kitabı gözden geçirmiştir. Whitehead'lar, "EÇ'nin nedeni nedir?" sorusuna "Tek bir neden yoktur. Tek bir genetik, hormonal, sosyal veya çevresel faktör baskın değildir. Çocukluk çağında cinsiyetinden yakınma, cinsel istismar, akran ve aile dinamikleri, cinsel geçmiş gibi benzer temalar bulunmakla

birlikte bunların karışımı bireysel tepkileri tek baskın faktör haline getiren bireylere göre değişiklik göstermektedir” (s. 271 -272) cevabını vermiştir. Cinsiyetinden yakınma, cinsel istis- mar, belirli akran ve aile dinamikleri, belirli bir cinsel geçmiş ve/veya başka faktörler yaşayan belirli bir kişi EÇ *geliştirebilir*, ancak hayatlarında aynı deneyimlere veya faktörlere sahip bir- çok kişi geliştirmeyecektir.

II. Genetik ve biyolojik faktörler, genel olarak cinsel kimliğin veya özellikle EÇ'nin gelişimini etkileyebilir, ancak (önceden) belirleyemez.

EÇ'nin kökenleri için herkese uyan tek bir gelişim rotası bu- lunmamakla birlikte, bu ve aşağıdaki bölümler klinisyenler ve araştırmacılar tarafından yaygın olarak gözlemlenen ve EÇ'li bireyler tarafından benzersiz ve ortak gelişim deneyimleriyle ilgili olarak bildirilen bir dizi faktörü açıklamaktadır. Neil ve Briar Whitehead (2013), EÇ dahil olmak üzere insan davranış- larımızın *herhangi birini* ve *tümünü* etkileyebilecek ne olursa olsun, “bunu size genlerin yaptırmadığını” açıklamaktadır. “Genetik determinizm yoktur ve genetik etki olsa bile çok az- dır. Rastgele faktörlere karşı bireysel tepkiler çok önemlidir, çünkü hiçbir şey bize herhangi bir şeyi *yaptırmaz*; ne genleri- miz ne de çevremiz” (s. 270, 271; vurgu orijinal metne aittir).

EÇ'nin normalleşmesini destekleyenler, insanların “bu şekilde doğduğunu” kamuya açık bir şekilde iddia etmelerine karşın, EÇ'nin genetik veya biyolojik olarak önceden belirlenmiş ol- duğu görüşünü destekleyen bilimsel bir kanıt olmadığı açıktır. Medyada bu tür bir ön belirleme için destek sunduğuna dair yanlış bildirilen az sayıda çalışma vardır ve ya güvenilmezdir ya da daha sonraki daha yüksek kaliteli araştırmalarda des- teklenmemiştir (Whitehead & Whitehead, 2013 s. 128-139, 150-157, 168-172, 174-206). Yukarıda tartışıldığı gibi, APA (1998, 2008) da EÇ'nin genetik veya biyolojik olarak önceden *belirlenmediği* sonucuna varmaktadır.

Genetik ve biyolojik faktörler cinsel kimliği ve/veya EÇ'nin gelişimini önceden belirlemese de, ilişkili *olabilirler*. Örneğin, Patton (2009) istenmeyen EÇ için terapi arayan kadınlar arasında gözlemlenen ortak kişilik özelliklerini şöyle sıralamaktadır: “Ortalama zeka, yüksek duyarlılık, yaratıcılık, analitik yetenek, merak, güçlü bir adalet duygusu ve aktif veya atletik olmak gibi stereotipik kadın ilgi ve yetenekleri dışında olan doğal yetenek ve ilgi alanları” (s. 99; krş. Hallman, 2008, s. 54-55).

Nicolosi (2009a), hem benzer hem de karşıt olarak, “EÇ erkekleri arasında genellikle hassas, duygusal, ilişkisel ve tipik erkek cinsiyetine göre daha estetik yönelimli bir mizaç görürüz” (s. 36). Nicolosi ayrıca, bu tür duyarlılık, yetenekler ve ilgi alanlarının doğuştan gelen harika özellikler olmasına rağmen, bu tür özelliklerin erkekleri duygusal olarak yaralanmaya ve incinmeye karşı daha savunmasız bıraktığını açıklar. Bu tür özellikler, ailelerindeki ve akranları arasındaki sıkıntılı, izole edici deneyimlere yanıt olarak, bazı erkeklerin diğer insanlarla etkileşimden kaçınmalarına ve kendilerini (daha) güvende hissedebilecekleri ve üzerinde (daha fazla) kontrol sağlayabilecekleri fantezi veya kişisel olmayan ilişkiler yoluyla rahatlama arayışına yol açabilir.

Bir çocuk ile kendi anne ve babası arasında, ayrıca çocuk büyüdükçe kardeşleri ve akranları arasındaki benzerlikler, farklılıklar ve tamamlayıcılar, EÇ'nin daha sonraki gelişimine *yatkınlaştırabilir* fakat *önceden belirlemez*. Hemcins ebeveyn, kardeş ve/veya akranlarından çok “farklı” olmak ve/veya öyle algılamak ve hissetmek (ve aynı şekilde karşı cinsten olanlara çok benzer veya onlar tarafından zarar görmeye karşı savunmasız olmak) cinsiyet güvensizliği veya cinsiyet aşağılık kompleksi gelişimini kolaylaştırabilir ve bu da eşcinsel çekime yatkınlaştırır.

Pediatrist Michelle Cretella, MD (2012), EÇ'nin gelişimi hakkında ilginç bir bakış açısı sunmaktadır:

Karmaşık davranış özelliklerinin düzenli olarak çoklu genlerin çoklu çevresel faktörlerle etkileşimini ve *özgür irade seçimlerini* içerdiği iyi kabul edilmiş bilimsel bir gerçektir. EÇ ve ilişkili davranışları neden farklı olsun? Aslında öyle değildir. Bu nedenle, her iki cinsel çekimin de genellikle seçilmediğini, ancak bu çekimlere verilen yanıtların seçim içerdiğini söylemek doğrudur. Durumsal faktörler ve önceki cinsel deneyimler nedeniyle davetsiz çekimler gelebilir. Bu tür çekimleri daha olası kılan biyolojik bir yatkınlık olabilir. Ancak bu çekimler insanların yaptıkları seçimlerle artabilir veya azalabilir. Bu dinamiğin tıbbi terimi, "seçimin aracılık ettiği biyopsikososyal modeldir." (s. 132; krş. Abbott ve Byrd, 2009, s. 35 -46)

III. Bazı erken yaşam deneyimleri, bu etkilerin nasıl algılandığına ve içselleştirildiğine bağlı olarak cinsel kimliğin gelişimini etkiler.

Kişinin hayatı boyunca yaşadığı deneyimler, toplumsal cinsel kimliğinin gelişmesini ve korunmasını etkiler.* Özellikle

* Bu bölüm, mesleki ve bilimsel çalışmanın yanı sıra sayısız deneyimin (kişisel, klinik ve profesyonel) meyvesidir. İnsan olarak deneyimimizin tüm yönlerinin (psikoseksüel, sosyo-duygusal, bilişsel ve biyolojik dahil) bir kişinin yaşam süresi boyunca gelişebileceği ve yaygın olarak geliştiği, sosyal ve davranışsal bilimlerin ana akım bir anlayışıdır (Santrock, 2012). Beynin "nöroplastisitesini" vurgulayan klinik yaklaşımlar, yani beynin kendisinin yaşam süresi boyunca değişme kabiliyeti ve kişinin nasıl davrandığını etkilemek için (profesyonel yardım alarak ve/veya almadan) söz konusu değişimi yaratma potansiyeli, benzer şekilde çağdaş tıp ve ruh sağlığı uygulamalarında yaygın olarak kabul edilen bir durumdur (Doidge, 2007; Schwartz ve Begley, 2003; Schwartz ve Gladding, 2011). Kişinin davranışlarını ve düşüncelerini (cinsel kimliği dahil) ve kişinin nasıl yaşamayı arzuladığını kolaylaştıran veya engelleyen beyin biyolojisini değiştirmesinin (cinsel kimliği için bile) mümkün olması, ne söz konusu kişinin değişmeye çalışacağı ne de kişinin çabalarının belirli bir zaman içinde nasıl düşüneceği veya hareket edeceğini değiştirmede başarılı olabileceği tavsiye edilebilir anlamına gelmez. Bu makalede "cinsel kimlikten" bahsedilirken, bu, EÇ'yi deneyimleyenler de dahil olmak üzere her insanın hayatının bir boyutu olduğu için, cinsel kimlik bozukluğu, cinsiyet disforisi ve transseksüellik gibi klinik konulara kısa bir genel bakış için ne zaman ne de yer vardır. Bununla birlikte, APA'nın (2011) "Neden bazı kişiler transseksüeldir?" sorusunu şu şekilde yanıtladığı belirtmekte fayda görüyoruz: "Bazı insanların neden transeksüel olduklarına dair tek bir açıklama yoktur. Transseksüel ifade ve deneyimlerin çeşitliliği, herhangi bir basit veya üniter açıklamaya karşı koyar. Birçok uzman, genetik etkiler ve doğum

bebeklik ve erken çocukluk döneminde, kişinin cinsiyeti ve kimliği, diğerlerinin cinsiyetli varlıklar olarak nasıl algılandığının; kişinin diğerleri tarafından cinsiyetli bir varlık olarak nasıl ilişkili olduğunun; şimdi ve gelecekte, kişinin biyolojik cinsiyeti olarak yaşamayı nasıl “iyi” değerlendirdiğinin; ve kişinin bu “dersleri” önce kendi içinde ve sonra da ailesinin dışında nasıl derinlemesine içselleştirdiği ve dışsallaştırdığının bir sonucu olarak hem “yakalanmış” hem de “öğretilmiş” olur.

Kişisel ve cinsel kimlik hem görmenin hem de duymanın bir sonucudur; başka bir deyişle, genellikle bilinçli farkındalığın dışında, bir dizi sorunun “cevaplarını” deneyimlemektir. Bunlar şunları içerir:

Ben kimim? Var olmam iyi bir şey mi? Kız ya da erkek olmak nedir?

Ben erkek miyim, kız mıyım? Bu iyi mi?

Ben bu halimle yeterince iyi miyim?

Erkekler/kızlar nasıl davranır?

Benim nasıl davranmam gerekiyor?

Ben bir erkek/kız olarak ne kadar uygun (iyi) davranıyorum?

Annem babama ve kardeşlerim de dahil olmak üzere diğer erkeklere nasıl davranıyorum?

Bana kıyasla nasıl? İyi mi?

Bu ben ve benim iyiliğim hakkında ne diyor, özellikle bir “erkek” ya da “kız” olarak?

öncesi hormon seviyeleri, erken deneyimler ve ergenlik veya yetişkinlikte daha sonraki deneyimler gibi biyolojik faktörlerin hepsinin transeksüel kimliklerin gelişimine katkıda bulunabileceğine (s. 2; vurgu eklenmiştir) inanmaktadır. Bu cevap, APA'nın (1998, 2008) girişte bahsedilen “Bir kişinin belirli bir cinsel yönelime sahip olmasına neden olan şey nedir?” sorusuna son derece benzerlik göstermektedir. Örtük olarak, APA, “cinsel yönelim” gibi “cinsel kimlik” için de basit bir şekilde doğuştan gelen, biyolojik bir “verilen” olmadığını iddia eder.

Babam anneme, kendi annesi de dahil olmak üzere diğer kızlara veya kadınlara nasıl

davranır? Kendi kız kardeşleri ve benimkilere? *Bana* kıyasla nasıl? İyi mi?

Bu durum *ben* ve *benim* iyiliğim hakkında ne diyor, özellikle de bir “kız” ya da “erkek” olarak?

Erken çocukluk döneminde ve yetişkinliğe geçişi boyunca, birey bir yetişkin olarak yaşamakla ilgili soruları daha ciddi bir şekilde sormaya veya en azından dolaylı olarak cevaplamaya başlar:

Maskülen ya da feminen birey olmak nedir, erkek ya da kadın mı?

Erkekler/kadınlar ne yapar? Nasıl davranırlar? *Ben* büyüdümde nasıl davranmam gerekiyor? *Benim* cinsel kimliğim nedir?

Bu kimlik göz önüne alındığında:

Herhangi bir erkek veya kadın gelişmek için nasıl yaşayabilir ve yaşmalıdır?

Ben olduğum erkek ya da kadın gibi nasıl yaşarım/yaşayacağım?

Bu tür soruların cevapları, kişinin erkek veya kız olarak ve daha sonra erkek veya kadın, maskülen veya feminen olarak gelişebilme yeteneğini derinden etkiler; bu, doğası gereği ve zamanla olur.

IV. Ebeveynler, kardeşler, akranlar ve/veya diğerleri ile ilgili algılanan eksiklikler veya onaylanma yoksunluğu, EÇ'nin gelişimine etki edebilir, ancak önceden belirlemez.

Hallman (2008), büyük ölçüde erkek eşcinselliği fenomenini de tanımlayan sözlerinde, kadın EÇ'sinin “son derece karma-

şık, kategorik olarak gizemli ve potansiyel olarak akışkan” doğasını* şu şekilde açıklamaktadır:

[K]adın eşcinselliği, bir kadının biyolojisi, deneyimleri, bilişleri, duygusallığı, ilişkisel ağları, benlik kavramı ve ilişki ve anlam için yaratılmış bir kadın olarak doğuştan gelen tasarımıyla karmaşık bir şekilde bağlantılı çok boyutlu bir altyapıdır. Bu karmaşıklığın ışığında, . . . kadın EÇ’si, alta yatan ortak dinamiklere sahip tek bir klinik tablo ile açıklanamaz. (s. 52)

Bununla birlikte, kadın veya erkek EÇ’yi açıklamak için “ortak temel dinamiklere sahip tek bir klinik tablo” olmamasına rağmen, dikkate alınmaya değer ortak dinamikler vardır. Örneğin, ister erkek ister kız çocuk olsun, insan sevmeye ihtiyaç duyarak hayata atılır. Hallman (2009), hizmet verdiği istenmeyen EÇ’li kadınları düşünerek şunları söyler: “Onlar bir ara küçük kızlardı. Masum bir şekilde sevgi, rahatlık, ilgi, sarılma, sabır ve anlayış özlemi çekerek anne ve babalarının gözlerinin içine baktılar. Hikayelerinin çoğu bizimkilerden çok da farklı değildir” (s. 138).

Kişilerarası etkilerin ve çevrelerin yanı sıra belirli içsel deneyimler de dahil olmak üzere bazı yaşam deneyimleri, genellikle bazı kişilerde EÇ’nin gelişimi ile *ilişkilidir* (başka bir deyişle, ona katkıda bulunur gibi görünmektedir). EÇ yaşayan kişiler arasında birçok risk faktörü ortak olsa da, tipik olarak aynı özelliklere ve/veya deneyime sahip birçok kişi bunları *geliştirmemez* (Whitehead ve Whitehead, 2013 s. 16, 26, 270-271 ve Bölüm 10 ve 11). Bununla birlikte, bir risk faktörü modeli, EÇ gelişiminin anlaşılmasına yardımcı olur. Böyle bir model, be-

* EÇ’nin “akıcı” oluşu tüm kişiler için bir dereceye kadar geneldir ve kadınlar arasında daha yaygındır. Bir yandan, APA’nın (2009) sonuçlandırdığı gibi, “Cinsel yönelim kimlik çeşitliliği üzerine yapılan son araştırmalar, cinsel davranışın, cinsel çekimin ve cinsel yönelim kimliğinin, birçok farklı şekilde etiketlendiğini ve ifade edildiğini göstermektedir. Bunların bir kısmı akışkan niteliktedir” (s. 14). Diğer yandan APA, kadınlar arasında özellikle “akıcılık ve cinsellik ile ilişkilerde çeşitlilik deneyimlerinden” de bahsetmektedir (s.63). Diamond (2008), kadın cinselliği ve EÇ’nin profesyonel veya diğer çabalarla desteklenmeyen değişebilirlik, akışkanlık, veya akıcılık hakkında kapsamlı yazılar kaleme almıştır.

lirli deneyimlerin bir kişiyi belirli bir düşünme, hissetme veya davranma yolu geliştirmeye *yatkın hale getirebileceğini*, ancak bu gelişimi (*önceden*) *belirlemediğini* veya bir kişiyi bu şekilde düşünmeye, hissetmeye veya hareket etmeye zorlamadığını kabul eder.

EÇ ile ilişkili risk faktörü deneyimlerinden bazıları, gerçekten de bebeklik ve yürümeye başlama döneminde olabilecek kadar yaşamın erken dönemlerinde meydana gelebilir. EÇ duygu ve davranışlarının gelişimi ile ilişkili ortak risk faktörleri şunları içerir: 1) atipik cinsiyet özellikleri: Mizaç, yetenekler, ilgi alanları ve/veya fiziksel görünüm, 2) kişinin içsel (yani kendisiyle) erkeklik veya kadınlık deneyimindeki bozulmalarla ilişkili cinsiyet uyumsuzluğu veya bozulması, 3) yaşça büyük bireyler ve/veya hemcins akranları ile, özellikle ebeveynler, kardeşler ve sınıf arkadaşları ile kişilerarası deneyimdeki bozulmalarla ilişkili hemcins hoşnutsuzluğu, 4) ebeveynler, kardeşler, arkadaşlar ve sınıf arkadaşları dahil olmak üzere karşı cinsin yaşça büyük bireyleri ve/veya akranları ile ilişkili karşı cins ilişkisel yaralar, 5) aynı veya karşı cins bireylerden gelen cinsel istismar, 6) özellikle tekrarlanabilir duyguları telafi etmenin yollarını temsil ediyorsa, doyum alışkanlıkları.

EÇ'yi deneyimleyen her kişi benzersiz olsa da, EÇ geliştiren birçok kişinin yaşam deneyimlerinde ortak *temalar* veya *so-runlar* bulunmuştur. Örneğin, Byrd (2009), “kişinin biyolojik ‘vergilerinin’ yanı sıra, yakınan çocukların, eşcinsellikle ilişkili olanlar da dahil olmak üzere bir dizi zorluğa karşı savunmasız olduğunu” açıklamaktadır (s. 60). Byrd ayrıca şunları bildirmiştir:

Kendinin eşcinsel olduğunu belirten araştırmacı Dean Hamer (‘eşcinsel geni’ni bulduğu için popüler basın tarafından yanlış bir şekilde övülen), *cinsiyetinden yakınmanın* eşcinsellikle ilişkili en yaygın gözlemlenebilir faktör olduğunu belirtti ve “aslında, cinsel yönelim araştırmaları alanında ve belki de tüm insan psikolojisinde en tutar-

lı, iyi belgelenmiş ve önemli bulgu olabilir” sonucuna vardı (Hamer ve Copeland, 1994, s. 166). (s. 60; vurgu eklendi).

Çocukluktan ergenliğe kadar, kişinin cinsiyeti ve cinsel kimliğinin ailesi ve akranları tarafından onaylanmasıyla ilgili algılanan ve gerçek zorluklar, genç bir kişiyi EÇ geliştirme konusunda savunmasız bırakabilir. Psikolog Maria Valdes’in (1996) yazdığı gibi:

Eşcinsellikte *benlikle özdeşleşme* yoktur, kişiyle özdeşleşme vardır. Kişi, hem erkek hem de kadın, belirli bir fizyolojik cinsiyete sahip bir vücut ve ruhtur. Cinsiyet (kimlik) geliştirilmez ve fiziksel cinsiyetle bütünleştirilmezse, bireyde kendisinin hiç sorumlu olmadığı temel karşılanmamış bir ihtiyaç oluşur. Bu *cinsel kimlik ihtiyacı*, karşılanana kadar devam edecektir. (s. 363; vurgu eklendi)

Mettler ve van den Aardweg (2010), benzer şekilde, son on yılların psikolojik ve psikiyatrik gözlemlerini ve araştırma kanıtlarını inceledikten sonra, eşcinsel çekimlerin, dengesiz ebeveyn-çocuk etkileşimleri ve akran grubu uyumsuzluğu nedeniyle çocukluk ve ergenlik döneminde bir şekilde *başarısız “cinsiyet tanımlamasından”* (“cinsiyetinden yakınma” ve benzeri) kaynaklandığı konusunda sürekli artan bir fikir birliği olduğu sonucuna varmaktadır. (s. 5; vurgu eklendi)

Eşcinsel çekimlerin, “kişinin cinsel kimliğine ilişkin yetersizlik duygularından” kaynaklandığı anlaşılmaktadır. Aslına bakılırsa, EÇ “kişinin maskülenliği veya feminenliği ile ilgili aşağılık duygularına telafi edici reaksiyonları” içerir (s. 5).

Nicolosi (2009a), istenmeyen EÇ’si olan yüzlerce erkeğe verdiği hizmet deneyimlerini düşünerek, aynı şekilde bazı deneyim örüntülerinin danışanları arasında yaygın olduğunu gözlemlemektedir. Kendisi iki temel model tanımlar: 1) *cinsel kimlik öncesi* ve 2) *cinsel kimlik sonrası* eşcinsellik (s. 81 -85). Psikodinamik teorinin yapılarını kullanarak, cinsel kimlik öncesi EÇ “bir buçuk ila üç yaşın cinsel kimlik edinme aşamasını müzakere etmede başarısızlığı” içerir (s. 82). Bu aşama başarılı bir şekilde müzakere edildiğinde, bir çocuk annesiyle özdeşleşmeyi bırakır ve babasıyla güvenli bir şekilde özdeşleşir.

Bu çaba başarısız olduğunda, yaygın olarak birkaç deneyim gözlemlenir. Bir çocuk yetersiz anne bakımı yaşamış olabilir, bu da anneye olumsuz bir şekilde bağlanmasına yol açar. “Güvensiz bağlanma” genellikle bir “öz yetersizlik” gelişimi başka bir deyişle, açık bir benlik duygusu eksikliği ile ilişkilidir. “Babayla bağ kuramama” durumu da söz konusu olduğunda bu etkiler daha da büyür. Bir çocuğun babasını “belirgin ve yardımsever” olarak algılayamaması ve deneyimlememesi yaygın olarak bir “cinsel kimlik açığına” yol açar (s. 81).

Buna karşılık, *cinsel kimlik sonrası* EÇ türünü deneyimleyen bir erkek yaygın olarak “cinsel kimlik aşamasını (gelişimini) başarıyla tamamlamış, ancak daha sonra homoerotik arzunun bir duygu düzenleyici olarak şartlandırıldığı başka bir travma biçimi yaşamıştır” (s. 82). “İdealize edilmiş bir erkek tipi”nin dikkatini ve niteliklerini arzulamaktan ziyade, cinsel kimlik sonrası EÇ’si olan bir kişi genellikle “maskülen olumlama” başka bir deyişle, “iç güvensizliğine karşı kaygıyı azaltan erkek desteğinin ve rahatlığının güvencesini” arar. Bu tür eril güvensizliğe katkıda bulunan travmanın olası kaynakları arasında, çocuğu tekrarlanan travmalara karşı savunmak için çok “zayıf veya etkisiz” olarak deneyimlenmiş olabilecek bir baba ile birlikte “istismarcı bir ağabey; okulda zorba ve alay eden akranlar; düzensiz, denge bozucu bir anne” yer almaktadır (s. 83). Nicolosi, cinsel kimlik sonrası tipindeki bir danışanın genellikle “kadınlara karşı farklı cinsel çekimlere sahip olabileceğini, ancak kadın arkadaşlığına çok az ilgi duyabileceğini veya hiç duymadığını” belirtmektedir (s. 83).

Jeffrey Satinover (1996), “Parçaları Bütünleştirmek” adlı bir bölümde “yaygın biri olmasına karşın, gelişimsel yollarından yalnızca biri eşcinselliğe neden olabilir” (s. 221). Bu yollar Byrd (2009), Mettler ve van der Aardweg (2010), Nicolosi (2009a, 2009b) ve Valdes (1996) araştırmacılarının bulgularının belirttiği gibi birçok özelliği paylaşmaktadır.

Önceki açıklamalar, öncelikle istenmeyen EÇ'yi çözmek isteyen erkek danışanlara hizmet eden klinik deneyimlerin sonuçları olsa da, kadınlar hakkında benzer gözlemler yapılabilir. Yukarıda belirtildiği gibi, Hallman (2008), hiçbir klinik tablonun veya altta yatan dinamiklerin, belirli bir kadının neden EÇ geliştirebileceğini yeterince açıklamadığını vurgulamaktadır. Ancak Hallman, EÇ yaşayan kadınların paylaşabileceği bazı yaşam olaylarını, özelliklerini ve karakteristiklerini de gözlemlemiş ve tanımlamıştır.

Örneğin, tanıştığı her kadının “harika derecede benzersiz ve özel” olduğunu fark ederken Hallman, EÇ deneyimleyen kadınların çoğunun (ancak tümü değil) anneleriyle “en ilkel bağlanmalarında müdahaleler, stresörler veya başarısızlıklar” yaşadığını belirtmiştir. Bağlanmanın bu tür “algılanan veya gerçek bozulmaları” “doğum öncesi, doğum ve doğum sonrası komplikasyonlar” bağlamında; “annelerinden kazara veya kontrol edilemeyen ayrılmalar”; annelerinin kendi kişisel geçmişlerinden kaynaklanan “anne eksiklikleri veya zayıflıkları”; ve bazen “gerçek anne istismarı veya terk edilme” gibi çeşitli koşullar nedeniyle meydana gelmiş olabilir (s. 57-58; bkz. Hallman, 2008, s. 58-65). Bazı danışanlar için, “ergenlik şoku” ve genellikle buna karşılık gelen “kendini ve beden imajını aşağılama” deneyimi, EÇ'nin gelişimine ilişkin üzücü faktörlerdir (s. 90-93).

EÇ'li birçok kadın, ilgili ve onaylayan bir babadan yoksundu ve/veya cinsiyet rollerine veya işlevsiz olan diğer ilişki dinamiklerine sahip bir ailede büyümüşü (s. 67-72). Cinsel istismar (s. 82-85), erkek veya genç erkeklerle hayal kırıklığı veya olumsuz deneyimler (s. 92-93), çok az çocukluk kız arkadaşı (s. 85-87) ve/veya ergenlik veya genç yetişkinlikte genç bir kadınla özellikle tatmin edici bir ilişki (s. 93-96) gibi diğer faktörler, bir kadının EÇ gelişimine benzersiz bir şekilde katkıda bulunmuş olabilir. Tabii ki, bu tür deneyimler bir kadının EÇ

geliştirmesine yol açmasa bile, diğer *kişisel* ve *kişilerarası* zorlukları yaşaması muhtemeldir.

Hallman (2008) ayrıca “EÇ’li kadınlar arasında belirli tanınal ve davranışsal veya kişilik örüntülerini” teşhis etmiştir. Bu deneyim, her kadına nasıl hizmet ettiğini yönlendiren dört ortak “profil” tanımlamasına öncülük etmiştir. Bu profiller şunları içerir: 1) Boş, depresif, içine kapanık ve izole olmuş. 2) Sert, öfkeli, alaycı ve engelleyici. 3) Enerjik, bakımveren, ilgi odaklı ve “özerk” olmayan. 4) Pragmatik, mükemmeliyetçi, mesafeli ve kendini beğenmiş (bkz. s. 158-180). Hallman, “her bir profille ilişkili terimlerin, bir kadının benzersiz hayatta kalma modları ve savunmalarından (kendini korumaya karşın kendini engelleme alışkanlıkları), telafilerden veya sahte benliklerden ortaya çıkmış olan ortak özellikleri veya karakteristikleri” tanımlamayı amaçladığını vurgulamaktadır. Bu tür özellikler bir kadının “gerçek güçlü yönlerini ve asıl iç çatışmasını/çatışmalarını vurgulayabilir... bir kadının en doğru ve bütünüyle Tanrı vergisi benliğini *tanımlamazlar*” (s. 159).

Hallman ayrıca, bu tür profillerin terapistin “... uygun tedavi kılavuzlarını ve hedeflerini” anlamasını ve belirlemesini sağlarken... doğası gereği öncelikle tanımlayıcıdır. [A]slında, birçok kadın bir profille veya başka bir profille özdeşleşebilir, ancak büyük olasılıkla diğer profillerin her birinde de kendilerinin parçalarını göreceklerdir” (s. 159). Hallman, bu profilleri örtüşen ve “belki de her bir kadının belirgin ihtiyaçlarına ve sürecinin farklı aşamalarında deneyimlediği terapötik temalara dayanarak her bir kadın içinde çeşitli *personal* olarak daha iyi anlaşılması” olduğu görüşündedir. “Profillerin her biri için belirlenen ihtiyaçların ve önerilen tedavi yaklaşımlarının zamanında her kadına fayda sağlaması” muhtemeldir (s. 159). Hallman, bu tür terapi yönlendirici profilleri danışanlarla paylaşma konusunda temkinli olduğunu, kafa karışıklığı veya yargılanma veya yardımsız bir şekilde *etiketlenme* duygusu yaşamamaları gerektiğini bildirir.

Dini inançlarını uygulama konusunda halka açık olan ve eşcinsel davranışların ahlaki olgunluk ve insan gelişimi ile tutarsız olduğu öğretisini kabul eden EÇ'li kadınlar ve aynı zamanda erkekler, ilave zorluklar yaşayabilir. Hallman'ın (2009) yazdığı gibi:

Eşcinsel çekim ile mücadele eden inança duyarlı kadınlar, derin utanç, kınama duygusu, başkalarıyla mücadeleleri hakkında paylaşım yapma korkusu, eşcinsel topluluğunda kiliselerinden daha fazla destek bulma ve muhtemelen uzun bir dizi ilişkisel ayrılık gibi bazı benzersiz sorunlarla karşı karşıyadır. (s. 139; vurgular eklendi)

Bazıları, EÇ'nin oluşumunun veya doğasının yanlış anlaşılmasına dayanarak, diğer kilise ziyaretçileri veya kendi ebeveynleri veya diğer aile üyeleri tarafından "kınanmaktan" muzdarip olabilir (örneğin, insanların EÇ'yi kendilerinin geliştirmeyi seçtikleri veya sırf EÇ'yi "hissetmenin" bile kendi başına bir günah olduğu inancı). Diğerleri, kilisede veya ailelerinde, onları uygulayan kişileri fiziksel, psikolojik, ilişkisel ve manevi zarar için önemli bir risk altına sokan davranışların uygulanmasını kabul eden, belki de hoş gören veya kutlayan "yanlış yönlendirilmiş bir merhametten" muzdarip olabilirler (bkz. Bölüm VII).*

* EÇ'li kişilerin manevi ve dini ihtiyaçlarının tartışılması bu makalenin kapsamı dışındadır. Bu tür ihtiyaçlar fark edilir ve bunları karşılama çabaları fazlasıyla teşvik edilir. Genel olarak lisanslı ruh sağlığı profesyonellerinin danışanlarının ruhsal ve dini ihtiyaçları, birçok araştırma ve klinik uygulamanın odak noktası olmuştur (Richards ve Bergin, 2000; 2004; 2005). Ayrıca, E İlkisi: APA'nın İnsan Haklarına ve Onuruna Saygı (2010) Psikologların Etik İlkeleri ve Davranış Kuralları açıkça psikologlara "tüm insanların saygınlığına ve değerine saygı duymalarını" ve "dine dayalı olanlar da dahil olmak üzere kültürel, bireysel ve rol farklılıklarının farkında olmalarını ve bunlara saygı duymalarını" tavsiye etmektedir (s. 2; vurgu eklendi). *Cinsel Oryantasyonun Uygun Terapötik Yanıtlarına İlişkin APA Çalışma Kolu Raporu* (2009), benzer şekilde, eşcinsellikle ilgili dini inançlara saygı gösterilmesi gerektiğini tekrar tekrar savunmaktadır (bkz. s. 5, 19 - 20, 51, 53, 56, 59, 64, 69, 70, 77 - 78, 82, 120) (Dignity of the APA) (2010).

Ayrıca, dini uygulama ve pastoral bakımın EÇ'yi deneyimleyen inananların ihtiyaçlarına nasıl hizmet edebileceği konusundaki tartışmalarda bilimsel araştırmaların ve klinik deneyimin akıllıca kullanımını anlama çabaları olmuştur (Jones ve Yarhouse, 2000) ve ayrıca bazı kişilerin dini ve manevi kaynaklar ve faaliyetler aracılığıyla istenmeyen EÇ'yi daha iyi yönetebildiğini ve çözebildiğini belgeleyen

V. Eşcinsel çekimler, cinsel doyum için basit arzunun ötesinde bir anlama sahip olabilir.

Bu bölümde benim yaklaşımım ve birkaç terapistin ve araştırmacının gözlemledikleri ve hakkında teoriler ürettikleri iki şey üzerine özet yer almaktadır. Birincisi, belirli veya birçok danışanın istenmeyen EÇ deneyimiyle ilişkili olan ve ona katkıda bulunmuş olabilecek faktörler ve ikincisi, danışanın istenmeyen EÇ ile başa çıkmak, yönetmek ya da onu çözmek için yardım ararken hangi temel veya ek konularda yardım isteyebileceğidir. Örneğin, sigarayı bırakmak için profesyonel yardım isteyen bir danışanın muhtemelen daha sağlıklı yollarla nasıl rahatlayacağını öğrenmek için yardıma ihtiyacı vardır. Bu durumda, sigara içme dürtüsü, rahatlama ihtiyacı ve bunu yapamama anlamına gelebilir. Benzer şekilde, istenmeyen EÇ yaşayan danışanların bir veya daha fazla başka faktörle uğraşması gerekebilir. Hem terapist hem de danışan, zamanında yardım sunulması ve alınması için EÇ'nin ne anlama geldiğini anlamalıdır.

Klinik ve bilimsel literatür incelemem, kendi klinik deneyimimle birlikte, istenmeyen EÇ bildiren bir danışanın, kendi içsel ve kişilerarası gelişiminde daha fazla ilerleme üzerinde çalışması gerekebileceğini göstermektedir. Bu yapılmamış çalışma, gerçekleşmemiş büyüme ve olgunlaşma, karşılanmamış ihtiyaçlar, iyileşmemiş yaralar, çözülmemiş duygular, yeniden uzlaşmamış ilişkiler, belirsiz sınırlar, gerçekçi olmayan umutlar, korkular ve beklentiler (kendisi ve diğerleri için), tatmin edici ve gerçek olmayan bir kendilik imajı veya kendilik ve yönetilemeyen ve birlikte meydana gelen (yani eşzamanlı)

araştırmalar da vardır (Jones ve Yarhouse, 2007, 2011; Phelan, Whitehead ve Sutton, 2009). NARTH (2010) "İstenmeyen Eşcinsel Çekim ve Davranışların Tedavisine Yönelik Uygulama Rehberleri" Kılavuz 3, *bütün* klinisyenleri "danışanların dini inancının değerine saygı duymaya ve değişim odaklı müdahaleleri sürdürme motivasyonları hakkında aşağılayıcı varsayımlarda bulunmaktan kaçınmaya" teşvik eder (s. 18). Umulur ki, dini değerleri onları istenmeyen eşcinsel çekimleriyle başa çıkmak için profesyonel yardım almaya motive eden kişiler, onlara yardım edebilecek hem istekli hem de yetenekli profesyoneller bulacaklardır.

zorluklarla başa çıkmayı içerebilir. Bazılarında, bu faktörler ve sorunlar örtüşebilir; bazılarında ise ilgili olmayabilir.

Bazen, karşılanmamış gelişimsel ihtiyaçlar ve kişinin köken ailesinin ve/veya akrabalarının bazılarıyla yaşadığı talihsiz deneyimler, birini işlenmemiş duygular, yas tutma ihtiyacı ve büyümenin zorlukları ile başbaşa bırakabilir. Diğer zamanlarda, kişi bunları kendi başına yaşamış olabilir. Ayrıca, eşcinsel doyum davranışları ve alışkanlıkları ile birlikte ortaya çıkan birçok zorluk ve bozukluk, EÇ'nin gelişimi ile önceden var olabilir, birlikte var olabilir ve/veya sonucu olarak ortaya çıkabilir. Bazı kişiler için, bu birlikte meydana gelen zorluklar, EÇ ve gelişimine katkıda bulunan faktörler de dahil olmak üzere diğer temel sorunları telafi etmeye veya yerine koymaya, uyuşturmaya veya başka bir şekilde ele almaya çalışmanın yolları olarak gelişmiş olabilir.

Aşağıda olası anlamların beş kategori altında bir listesini özetledim (başka bir deyişle, yapılmamış işler). EÇ'nin gösterebileceği bazı tamamlanmamış işleri göstermek ve doğrulamak için, istenmeyen EÇ'li kişilere hizmet vermiş bir dizi ruh sağlığı uzmanından gözlemler ve yorumlar sunuyorum. Yukarıda açıklandığı gibi, aşağıdaki ifadeler, istenmeyen EÇ yaşayan bazı kişilerin ve hatta belki de birçok kişinin hayat hikayelerini veya zorluklarını temsil edebilirken, ifadeler bahsi geçen birey için geçerli olmayabilir. Her insanın kendine özgü bir hikayesi ve yaşam koşulları ve zorlukları olduğunu fark etmek önemlidir.

• **Karşılanmamış ihtiyaçlar ve gerçekleşmemiş büyüme ve olgunlaşma.** İstenmeyen EÇ'li kişilere hizmet veren terapistler, genellikle danışanlarının bir veya daha fazla nedenden dolayı yerine getirilmemiş gelişimsel ihtiyaçlara sahip olabileceğini bulmaktadır. Sonuç olarak, bu tür kişiler, ihtiyaçları karşılanan kişilerin yaygın olarak büyüdüğü ve olgunlaştığı şekilde büyümemiş ve olgunlaşmamış olabilirler. Psikolog Maria

Valdes (1996) genelde kişilerle ilgili deneyimini yorumlarken şunları gözlemlemektedir:

Her çocuğun, tam psikolojik gelişime ulaşabilmesi için karşılanması gereken belirli temel ihtiyaçları vardır; buna psikoseksüel gelişim dahildir. Bu ihtiyaçlardan bazıları *sevgi, bireyleşme, özerklik, bağımsızlık, kabullenme ve kişinin kendi fizyolojik yapısıyla cinsiyet tanımlamasıdır.* (s. 347; vurgular eklendi)

EÇ'li kişilerle olan deneyimlerini yorumlayan Valdes (1996), “eşcinsel durumu olan bir kişinin, psikoseksüel döngüyü tamamlamak ve heteroseksüel yönelimli olmak yerine, o kişinin eşcinsel gelişim aşamasında kalma ihtiyacıyla kendini *gösteren eksik veya kesintiye uğramış bir psikoseksüel gelişime* sahip olduğunu” düşünmektedir (s. 346; vurgu eklendi). Valdes, “psikoseksüel gelişimi” “başkalarını algılama ve başkalarıyla ilişki kurma tutumları ve yolları, başka bir deyişle, cinsellikten daha fazlası olan bir tür zihniyet” olarak tanımlar (ss. 346 -347).

EÇ deneyimleyen birçok kişi tarafından yaygın olarak karşılanmayan bir ihtiyaç, (yeniden veya belki de ilk kez) gerçek *olumlama* veya koşulsuz sevgi deneyimleme ihtiyacıdır; bir başkasının onun içsel değerini tanıması ve bir başkasının nihai, gerçek iyi oluşuna katılması ve hizmet etmesidir. İlgili ihtiyaçlar, gerçekten, karşılıklı olarak aynı ve/veya karşı cins ilişkilerini onaylayarak büyümeyi içerir, bu da uygun ve zamanında aynı ve karşı cins bağlılığının/sevgisinin yanı sıra karşı cins tanımlama(ma)sının geliştirilmesini sağlar. Bu tür ihtiyaçların karşılanması, nihayetinde kişilerin doğuştan gelen erkeklik (erkek çocuk veya erkekse) veya kadınlık (kız çocuk veya kadınsa) içinde ilerlemesine veya gelişmesine imkan verir.

Psikiyatristler Conrad Baars ve Anna Terruwe'nin (Baars, 2008b; Baars ve Terruwe, 2002) insanların onaylamaya dair evrensel insani ihtiyacını anlamalarına ve karşılamalarına ve yokluğunun etkilerini çözmelerine yardımcı olma konusun-

daki çalışmaları, EÇ'nin anlamını kavramak için içgörü sağlar. Tüm insanoğlunun “gelişim yıllarında özverili bir şekilde sevgi dolu, sevecen, olgun ebeveynler ve/veya diğer önemli kişiler tarafından yeterince onaylanması” gerekir (Baars, 2008b, s. 190).

Onaylanmama veya yetersiz onaylanma deneyimi, genellikle, kişinin çekim nesnelere heteroseksüel veya eşcinsel olsun, cinselliğin olgun bir şekilde ifade edilmesinde zorluklara yol açar. Baars (2008b) şöyle der:

Onaylanmamış *tüm* kişilerin tek bir endişesi ve ihtiyacı olduğunu açıklar: onaylanmak, *yaptıkları* için değil *oldukları* kişi için sevilme. Kendilerini gerçekten ve şüphesiz bir şekilde seven birini bulmaya çalışırlar. Eğer önemli olan bir başkasının onayına alamıyorlarsa, onaylanmamış birçok kişi, değerli, önemli ve dikkate değer *olduklarına* dair kendilerini ve etraflarındaki dünyayı çeşitli şekillerde ikna etmek için yeteneklerini, zekalarını ve enerjilerini kullanacaktır. Bunu yapmanın en yaygın yolları, maddi varlıkların, zenginliğin, gücün, şöhretin, onurun, statü sembollerinin veya cinselliğin edinilmesi, sergilenmesi ve kullanılmasıdır. (s. 191; vurgu orijinal metne aittir)

Özellikle EÇ'nin gelişimi ile ilgili olarak, Baars (2008b) şöyle yorum yapar: “Çok erken yaşlarda heteroseksüel bir yönelimin doğuştan gelen yatkınlığının eşcinsel bir yönelime dönüşmesine neden olan faktörlerden biri, aynı zamanda tam onaylanmadan uzaklaştıran veya tam onaylanmanın önündeki engellerdir” (Baars, 2008b, s. 189). Nicolosi (2009b), *ilgi, şefkat ve onay* olarak adlandırdığı hemcins *onayı* eksikliğinin EÇ'nin gelişimine katkıda bulunduğu dair benzer bir gözlem sunmaktadır. Erkekler hakkında yazan Nicolosi, “Eşcinsel çekim ve davranışı, “onarma” (veya telafi) girişimi olarak görüyorum... cinsel-kimlik eksikliklerinin yanı sıra ‘ilgi, sevgi ve onay’ almak adına normal, karşılanmamış duygusal hemcins ihtiyaçlarını başka bir erkekle erotik bir bağlantı yoluyla onarmaya çalışmak... “ (s. 32-33).

Janelle Hallman (2009), istenmeyen EÇ deneyimini yönetmek ve çözmek isteyen kadın danışanların benzer, tamamlayıcı ihtiyaçları olduğunu gözlemlemiştir. Hallman, kadınların genellikle gerçek, duygusal ve ilişkisel *karşılıklı bağımlılık* içinde büyümeleri gerektiğini yazar. “Çoğu kadın eşcinsel ilişkinin merkezinde, *son derece derin bir duygusal bağ kurma* vardır [vurgu eklenmiştir]... genellikle her bir kadın için tatmin etmekten daha kısıtlayıcıdır... kaynaşma, birleşme ve *duygusal bağımlılık* olarak adlandırılır” (vurgu eklenmiştir) (s. 149). Hallman’ın gözlemine göre, iki kadın böyle duygusal olarak bağımlı bir ilişkiye girdiğinde, “ilişkisel ihtiyaç baskısı maksimum yoğunluğa ulaşırken, aynı anda, şefkatli ve empatik olan veya takdire değer başka niteliklere sahip yeni bir kadın beraberinde gelir... *duygusal aşırı bağlanma* tepkisi tetiklenmiş [olabilir]” [vurgu eklenmiştir] (s. 149).

Diğer terapistlerin hem erkek hem de kadın EÇ’ye tamamlayıcı bakış açıları vardır, danışanlarının karşılanmamış birçok ihtiyacı bildirdiklerini ve aynı zamanda aynı ve karşı cins ilişkilerinde ilişkisel olgunlaşmamışlık sergilediklerini belirtmişlerdir. Örneğin, Dean Byrd (2009), eşcinselliğin genellikle olgun, hemcins ilişkilerin eksikliğine bir yanıt olarak geliştiğini ve olgunlaşan ilişkiler yoluyla çözüldüğünü gözlemler, şöyle açıklar:

Esasen, eşcinsellik hem yaratılışında hem de çözümünde kişilere-rasıdır. Sağlıklı, cinsel olmayan, hemcins ilişkilerin elde edilmesi, bütünlüğe yönelik heteroseksüel yolculuğa başlamak... heteroseksüel çekim ve sonraki heteroseksüel ilişkileri geliştirmek... cinsiyet tamamlayıcılığının ortaya çıkmasına, gelişmesine ve sürdürülmesine izin vermek... için bir ön koşuldur. (s. 85-86)

Mettler ve van den Aardweg (2010), EÇ’yi, bir erkeğin eksikliğini algıladığı maskülenlik veya bir kadının eksikliğini algıladığı feminenlik arayışı ve aynı cinsiyetten başka bir kişiyle ilişki kurarak bu nitelikleri elde etme veya yerine getirme girişimi olarak görmektedir. Mettler ve van den Aardweg gözlem-

lerini için şöyle der: “Eşcinsel arzu, maskülenlik, erkeklığe ait olma (lezbiyen kadınlarda feminenlik, kadınlığa ait olma) ve erkek (veya kadın) sevgisi için, kişinin kendi cinsiyetine ilişkin aşağılık duygularını telafi etmek adına saplantılı bir arayıştır” (s. 5).

EÇ deneyimleyen erkek ve kadınlar, hem bu tür temel ihtiyaçların karşılanmamış olması deneyimlerini hem de bu deneyimlere yanıt vermek için öğrenilen içsel ve kişilerarası alışkanlıklarını anlamaya, yönetmeye ve çözmeye başladıkça, psikoseksüel olgunlaşma ve gelişme meydana gelebilir. Örneğin, Hallman (2009), yeterli kişiselleştirilmiş destek alan bir kadının ilerlemesini “*gerçek bağımlılık ve bağlanma ihtiyaçlarını* [vurgu eklenmiştir] ele almak ... bir *benlik duygusu* [vurgu eklenmiştir] oluşturma ve sağlamlaştırma aşamalarında ilerlemek” ile açıklamıştır (s. 150). Hallman, bu tür ihtiyaçları destekleyici bir terapistle ele almanın, kadının “özel bir arkadaş olmadan var olamayacağı varsayımı gibi temel inançlarına meydan okumasını” sağlayabileceğini açıklar. Terapi, bir kadının “duygusal durumunu arkadaşının konumundan nesnel bir şekilde ayırmaya ve adlandırmaya” yardım etmeyi de içeren “[kendi] ilişki sınırlarını öğrenmesini ve değerlendirmesini” sağlayabilir. “Arkadaşının hissettiklerinden ya da yaşadıklarından farklı olarak kendi duygu kümesini [ve hayatını] deneyimlemek için “kendi duyguları üzerinde nasıl muhakemede bulunacağını ve arkadaşının hissettikleriyle ne hissettiğini nasıl ayırt edeceğini” öğrendiği için bu süreçte genellikle kadını desteklemek yer alır (s. 150).

Baars (2008b), erkekler ve kadınlar hakkında yazarken, insanların “gelişimsel yılları boyunca (hatta geç bile olsa yetişkinlik yıllarında) yeterince onaylandığında” koşulsuz olarak, sırf var oldukları için “değerli, anlamlı ve sevebilir hissetmelerini” sağlayan “kendileri olmanın hediyesini almış” olurlar. “Bu tür insanlar “kim olduklarını” bilerek büyür ve olgunlaşırlar” der:

Kimliklerinden eminler. Kendilerini özveriyle severler. İyi olan her şeye açıktırlar ve aynı zamanda huzur bulurlar... Başkaları için olmaktan ve yapmaktan zevk alırlar. Yaratıcıları ile olan sevgi dolu ilişkilerinde neşe bulurlar. Kendilerini paylaşım verebilirler, başkalarına gerçek bir arkadaş olabilirler ve kendilerini her iki cinsten insanlarla rahat hissedebilirler. (Baars, 2008b, s. 190)

Valdes (1996), “eksik veya kesintiye uğramış psikoseksüel gelişim” nedeniyle EÇ (“eşcinsel durum”) yaşayan bir kişinin (s. 346) psikoseksüel gelişimini tamamlamaya veya olgunlaştırmaya çalışabileceğini gözlemlemektedir. Valdes ayrıca, böyle bir kişi “heteroseksüelliğe ulaşırsa, eşcinselliğinin tersine çevrilmediğini; daha ziyade, psikoseksüel gelişiminin tamamlandığını” söyler (s. 347). (EÇ’deki değişikliğin en iyi şekilde süreklilik anlamında ele alındığı gözlemi, tüm danışanların değil ancak bazılarının “psikoseksüel gelişimlerini” böylesine eksiksiz yaşayabileceği anlamına gelir; aşağıda Bölüm VII’de ele alınmıştır.)

• **Çözülmemiş duygular, iyileşmemiş yaralar ve uzlaşılmamış ilişkiler.** İstenmeyen EÇ için profesyonel yardım arayan danışanlar sıklıkla; endişe, depresyon, kızgınlık, üzüntü, acı, utanç, reddedilme, terk edilme ya da yeterince iyi olmama gibi sıkıntılı duygular ve diğer hisler gibi bir dizi endişe bildirirler. Bu tür duygular, ebeveynler, diğer yetişkinler, kardeşler, akranlar ve geçmiş veya şimdiki sevgi nesnelere tarafından gerçek ve/veya algılanan reddedilme veya yabancılaşmanın geçmiş ve/veya şimdiki deneyimlerinin sonucu olabilir. Bu tür ilişkilerdeki talihsiz deneyimlerin sonuçları yukarıda Bölüm IV’de tartışılmaktadır.

Psikolog Gerard van den Aardweg (2011), birçok danışana hizmet etme deneyiminin ışığında klinik literatürün bir incelemesini şu şekilde özetlemektedir:

[B]irçok çalışma, eşcinsellik ile ilişkili en önemli faktörün “cinsiyetinden yakınma” veya *hemcins akran izolasyonu* [vurgu eklenmiştir] olduğunu göstermiştir. Eşcinsellikle yakından ilişkili bir başka faktör, *ebeveyn-çocuk etkileşimindeki bir dengesizliktir* [vurgu eklendi], özellikle hemcins ebeveynle eksik bir ilişki ile kombine olmuş karşı cins ebeveyninden aşırı-etkilenme biçimleridir. (Özet, s. 330)

Van den Aardweg'in sıklıkla *ebeveyn-çocuk etkileşimi den-
gesizliği* yaşayan EÇ'li bireyler hakkındaki gözlemiyle ilgili
olarak, psikiyatrist Richard Fitzgibbons (1999), bu tür du-
rumlarda yaygın olarak deneyimlenen ve çözülmemiş halde
bırakılan acı verici duygular hakkında aşağıdaki gözlemleri
sunmaktadır:

[EÇ geliştiren] bir erkek çocuğun hayatına babanın dahil olmaması
[durumunda]... *duygusal acıya* karşı ortak bir tepki modeli gözlem-
lenebilir ve tanımlanabilir. Bir insan bir ilişkide incindiğinde önce
üzüntü gelişir, ardından *düşük benlik saygısı* eşliğinde *öfke* ve niha-
yetinde *güven kaybı*. Tüm bu *ihanet acısıyla* ilişkili *öfkeyi* çözmek
esastır... Başarılı gibi görünen yaklaşım, danışanın *acıyla* yüzleş-
mesine, babasını anlamaya ve affetmeye çalışarak *ihanet öfkesini*
çözmesine ve *baba sevgisine duyulan özlemin* iyileşmesine yardımcı
olmaktır. (s. 91; vurgu eklendi)

Hem Fitzgibbons hem de van den Aardweg, hemcins akranlar-
la yaşanan reddedici deneyimleri bir erkek çocuk için potansi-
yel olarak daha da önemli olarak görüyor. Fitzgibbons (1999),
klinik deneyiminde, “babası ile zayıf duygusal bir ilişkiye” sa-
hip olan bir erkekte daha önemli olanın “şiddetli akran red-
dinden” kaynaklanan “zayıf maskülen kimlik” olduğunu be-
lirtmektedir. Bu tür bir reddedilme, yaygın olarak, “çocuğun
kendisine yönelik algısını, akranlarıyla ilişkilerini, cinsel kim-
liğini ve beden algısını olumsuz etkileyecek bir “spor yarası”
(başka bir deyişle, erkek akranları tarafından kabul edildiğini
hissedecek kadar iyi spor yapamama) ile ilişkilidir (s. 88).

Van den Aardweg (1997) de “eşcinsel arzu” veya EÇ'nin geli-
şiminde akranlarla deneyimlerin ve ilişkilerin önemini vur-
gulamaktadır. Van den Aardweg, EÇ'nin “bilinçsiz kendine
acıma ve *cinsel aşağılık duygularına*” dayandığını gözlemle-
mektedir. “Kendi *erkeklik/kadınlık aşağılık kompleksi*” veya
cinsel aşağılık kompleksinin etkisi altında, EÇ'li birey “kısmen
bir ‘çocuk’, bir ‘ergen’ olarak kalır.” “Belirli ebeveyn tutumları
ve ebeveyn-çocuk ilişkileri,” genç bir erkeği “eşcinsel bir cin-

sel aşığılık kompleksi” geliştirmeye yatkın hale getirebilecek kadar önemli olabilir, ... *hemcins gruba uyumun eksikliği*, yatkınlık yaratan bir faktör olarak daha da ağır basar.” Van den Aardweg, “çocuk-ebeveyn etkileşimlerinin bu büyük öneminden daha fazlası olarak, nihai belirleyici faktörün genellikle, *hemcins akranlara kıyasla* ergenin cinsiyet yönündeki kendilik imajıyla daha fazla ilişkili olduğunu” iddia etmektedir (s. 19 -20; vurgu orijinal metne aittir).

Yukarıda Bölüm IV’te belirtildiği gibi, Hallman (2009), kadınların ebeveynler, akranlar veya diğerleriyle sıkıntılı deneyimlerin bir sonucu olarak EÇ geliştirebileceğini belirtmektedir. Bunlar çeşitli zorlukları içerebilir: anneleriyle bağlanma sürecinde; babalarıyla gelişimsel ilişkilerinde; çeşitli aile dinamikleriyle; akranlarıyla deneyimlerinde; istenilen veya gerçek kız arkadaşlarıyla, erkek ya da genç erkeklerle ve/veya diğer yetişkinlerle yaşanmış acı verici veya aşırı müdahaleci, istismarcı ya da travmatik deneyimlerin sonucu olarak. Hallman ayrıca bir hayatta kalma ve başa çıkma mekanizmasının (hem erkekler hem de kadınlar için) *savunmacı ayrışma ve hemcins kimliksizleşme* olduğunu açıklamaktadır (s. 65).

Hallman, savunmacı ayrışmanın ilk olarak Elizabeth Moberly (1983) tarafından “sadece çocukluk geri çekilmesi veya hemcins ebeveynle duygusal olarak bağlantı kurma konusundaki isteksizlik değil, aynı zamanda yeniden bağlantı kurmayı *dahi* kararlı bir şekilde reddetme” olarak tanımlandığını belirtmektedir (Hallman, 2009, s. 65; esas vurgu). Nicolosi (2009a), benzer şekilde, erkeklerde EÇ ile Moberly’nin “savunmacı ayrışma” olarak adlandırdığı şeyin gelişimini ve genellikle pasif agresif özgüvensizlik ve “utanç” deneyimine yol açan kendi kendini koruyucu “ayrışmayı” gözlemlemektedir (s. 78 -79).*

* Danışanlarla yaptığım seanslarda kullandığım, çeşitli konular üzerinde çalıştığım bir metafor yardımcı olabilir. Danışanlar ve ben sık sık mevcut anlarda yaygın olarak şiddetlenen geçmiş durumlardan artakalan duygular hakkında konuşuyoruz. Bu, kötü bir gün geçirmiş olmak ve sonra hayal kırıklığı yaratan veya sinir bozucu bulduğumuz bir şeyi yapan birine aşırı tepki vermek kadar basit olabilir.

Bilgeliği bir erkek için de uygun olan Hallman (2009), istenmeyen EÇ ile mücadele eden kadına ya da talihsiz ilişki deneyimlerine verilen *içsel* veya *kişilerarası* tepkilere karşı, “*keder ve depresyonu* beklemek ve ona hazırlanmak” tavsiyesinde bulunur [vurgu eklenmiştir] (s. 150). “Tanrı’nın sağlıklı yakınlık tasarımını” keşfetmek ve serbest bırakmak için, EÇ’li bir kadın veya erkek, “yeteri kadar karşılıklı anlayış ile özgür ve cömert olan sağlıklı sınırlara sahip çoklu ilişkiler” geliştirmeyi öğrenmelidir (Hallman, 2009). Bu genel kanı, kişinin, daha önceki talihsiz deneyimlerden arta kalan bu öfkenin altında yatan öfkenin, üzüntünün, acının ve belki korkunun farkında olması ve hissetmesi için ona izin vermesini gerektirir.

Benzer şekilde Fitzgibbons (1999), erkekler hakkında, ancak kadınlar için de bilgelikle yazarak, “Tüm bu *ihamet acısı* türleriyle ilişkili *öfkeyi* çözmek esastır. Başarılı gibi görünen yaklaşım, danışanın *acıyla* yüzleşmesine, *ihamet öfkesini* babasını anlamaya ve affetmeye çalışarak çözmeye ve *baba sevgisi özleminin* iyileşmesine yardımcı olmaktadır” (s. 91; vurgu eklendi). Nicolosi (2009a) aynı şekilde, bir erkeğin daha önce bastırılmış ve gizlenmiş duygularını (yeniden) keşfetmesini ve özgüvenli bir şekilde yaşaması için gerekli duygusal canlılığı (yeniden) deneyimlemesini sağlayan “yas çalışması” ihtiyacını tartışır.

Böyle bir durumda, kişi önceden var olan üzüntü veya hayal kırıklığını, gerçek zamanlı olarak hayal kırıklığına veya sıkıntıya neden olan kişinin yeni duygularla birlikte üstüne yıkabilir veya yerinden edebilir. Belki de bu kişi aynı zamanda birinin duygusal kalıntılarının bir kısmının veya büyük bir kısmının sebebiydi. İnsanlar bazen duygusal yanıklarına, istenmeyen duyguları şiddetlendirebilecek veya uyandırabilecek insanlardan, mekanlardan ve şeylerden kaçınarak tepki vermeyi öğrenirler. Yukarıda tartışılan savunmacı ayrışma, duygusal yanıkları (yeniden) hissetmekten korunmak için duygusal olarak kendini uzaklaştırmanın veya yalnızca belirli bir kişi (ebeveyn, kardeş vb. veya bir grup insanla, yani tüm erkekler veya kadınlar gibi) yüzeysel olarak ilişki kurmanın bir yolu olabilir. Cinsel tatmin, madde bağımlılığı veya yeme bozuklukları gibi diğer alışkanlıklar da aynı şekilde bir kişinin duygusal yanığın verdiği rahatsızlığı hafifletmesini sağlayabilir. Bazen bu tür bir hafifletme, kişinin rahatsızlığının farkında olmadan gerçekleşebilir.

Genel olarak, EÇ ve/veya diğer güçlükler içindeki kişilerin, güvengen öz-bakım, keder çalışması, affetme ve belki de barışma yoluyla, eğer sonuncu mümkün ve akıllıca ise, yaralayıcı olan *önemli başkalarına* (ebeveynler, akranlar, partnerler ve/veya diğer) yönelik ısrarcı öfkeyi çözmek için çoğunlukla rahatsız edici bir çalışma yapmaları gerekebilir (Baars, 2008a; Enright, 2001, 2012; Enright ve Fitzbibbons, 2000). Çünkü Baars'ın (2008b) özetlediği gibi, "Eşcinsel ve heteroseksüel olarak onaylanmamış kişilerin terapisinde, *sevilmemiş hissetmenin, sevgiyi aramanın/satın almanın, hayal kırıklığına uğramanın ve daha fazla sevilmemiş hissetmenin* kısır döngüsü, olağandışı olmayan bir şekilde, bastırılmış (hissedilmeyen, bilinçsiz) öfkeyi çözüme yoluyla kırılır" (s. 195).

• ***Kendisi ve başkaları için gerçekçi olmayan umutlar, korkular ve beklentiler ve tatmin edici olmayan ve gerçek olmayan kendilik imajı/kimlik.*** Terapistler genellikle istenmeyen EÇ yaşayan danışanların kendilerinin ve/veya başkalarının mü-kemmeli veya ideal olmasını beklediklerini bulurlar. Tersine, danışanlar genellikle değersiz oldukları veya en azından yeterince iyi olmadıkları inancıyla yaşarlar. Birçoğu başkalarını kendilerinin sahip olmadığı ideal niteliklere sahip olarak veya kendilerinin olması gerektiğine inandıkları ideal kişiler olarak algılayabilir. Kendileri ve başkalarına yönelik bu tür gerçekçi olmayan beklentiler, EÇ'li kişilerin kendi kendini engelleyen döngüde başkalarıyla ilişki kurmasına yol açabilir: başkalarını *putlaştırmak/idealleştirmek*, ardından beklentileri karşılayamadıklarında onları *şeytanlaştırmak*. EÇ'li kişiler, başlangıçta birine ilgi duysa da, duygusal olarak kalplerinde en kötü reddedilmeyi ciddi biçimde bekleyebilir ve korktukları reddedilmeye katkıda bulunacak şekillerde hareket edebilirler. EÇ'li kişiler, EÇ'nin sırf belirli bir zamanda *nasıl* hissedebileceklerini, düşünebileceklerini veya hareket edebileceklerini ifade etmesi yerine, sanki EÇ'ye *sahip olmak varlıklarını* (özlerini

veya doğalarını, *kim veya ne olduklarını*) belirliyormuş gibi, kendilerini cinsel duygularıyla da tanımlayabilirler.

Van den Aardweg (1997), EÇ’li birçok kişi tarafından bildirilen kendini tanımlamanın doğası ve sonuçları hakkında bazı çarpıcı tespitler yapmaktadır. Kendini tanımlamayı kişinin nasıl hissettiğine veya hareket ettiğine ya da yaşam tarzına göre riskli ve kendi kendini engelleyen bir girişim olarak görür. Kendisini farklı bir insan türü olarak tanımlamanın “psikolojik olarak tehlikeli bir *karar* olduğunu” iddia eder: “*Ben bir eşcinselim... Bu bir mücadele ve kaygı döneminden sonra bir rahatlama hissi verebilir, ancak aynı zamanda yenilgiye uğrattıcıdır*” (s. 23; vurgu orijinal metne aittir).

Van den Aardweg’e göre, “Kendi kendini tanımlayan eşcinsel, mutlak biçimde dışlanmış olanın [*trajik*] rolünü üstlenir... Bu rol, belirli ödüller getirir... Eşcinseller arasında kendini evinde gibi hisseder. Eşcinsel dürtülerle savaşmak zorunda kalmanın gerginliğini geçici olarak ortadan kaldırır ve benzersiz ve *trajik* hissetmenin ve elbette cinsel maceralar yaşamamanın duygusal tatminini sağlar.” Ne yazık ki, iç huzuru bir yana, “[g] erçek mutluluk asla bu şekilde bulunmaz. Huzursuzluk artacağı gibi iç boşluk hissi de artacaktır. Vicdan rahatsız edici ve ısrarcı sinyallerini gönderecektir” (s. 23; vurgu orijinal metne aittir).

Van den Aardweg, EÇ’li tüm kişiler ve yaşantısal olarak istenmeyen EÇ’li kişiler için, hoşnutsuzluğun “mutsuz kişinin sahte bir ‘benlik’ ile özdeşleşmesinden” kaynaklandığına inanmaktadır. Böyle bir kişi için, sahte bir benlikle özdeşleşme “baştan çıkarıcı bir rüyadır ve zamanla korkunç bir yanılsamaya dönüşür.” Çünkü “‘eşcinsel olmak’, kişinin gerçek kişiliğinden [benliğinden] çok daha uzakta, gerçek olmayan bir yaşam sürmesi anlamına gelir” (s. 23).

Cinsiyet ve öz kimlik karşılaştırması hakkında yazan Valdes (1996), ergen veya genç yetişkin erkek için “eşcinsel deneyi-

min”, diğ er erkeklerle özdeşleşme (başka bir deyişle, *özgün cinsel kimliğin eksikliği*), özerklik ve bağımsızlık için duygusal ihtiyaçları ve cinsel enerjilerini erkeklere yönlendirme konusundaki deneyimlerinin “füzyonunu” (başkası *kafa karışıklığını* da diyebilir) iç erdiğ ini söyler. Valdes şöyle bir açıklama yapar:

Çocuğ un bağımsızlık, özerklik ve cinsel kimliğı için mücadele ettiğı [o] dönemde yaşadığı duygular ve hisler, çocuğ a birbiriyle kaynaşarak aynıymış gibi görünmelerini sağlama eğilimindedir... Çocuk ergenliğ e ulaştığında, güçlü bir şekilde algılanan cinsel dürtüsünü, karşı cinsle ilişki kurmak için değı l, cinsel kimliğ ine yönelik karşılanmamış bir ihtiyacı karşılamak için kullanır. (s. 348)

Valdes ayrıca, cinsel kimlik karmaşasının, bir erkek veya erkeğ in “başka bir erkekle cinsel aktivite yapma ihtiyacının” doğasını yanlış anladığında ortaya çıkabileceğini gözlemlemektedir.” Bir erkek “eşcinsel deneyim” arzusunun bilincine vardığında, genellikle bu arzunun altında yatan *bağımsızlık, özerklik ve bireyselleşme* gibi özgün, karşılanmamış ihtiyaçların farkında değı ldir. Bu anlamda, bir çocuğ un veya erkeğ in cinsel kimlik ihtiyaçları, bu diğ er temel ihtiyaçlarla kaynaşmış olarak kalabilir. Valdes, bu “karşılanmamış temel ihtiyaçların kaynaşmasının, birçok erkeğ in cinsel kimlik eksikliğini çok erken yaşlardan itibaren hissettiklerini ve hatırlayabildikleri sürece kendilerini diğ er erkek akranlarından farklı olarak deneyimlediklerini bildirmelerinin olası bir açıklaması olabileceğini” belirtmektedir (s. 348 -349). Sonuç olarak, “bu ihtiyaç kombinasyonu, çocukken hissettiğı temel duygusal ihtiyaçlara benzediğ inden, cinsel kimliğ ine ulaşmadığını kabul etmek yerine eşcinsel olduğı sonucuna varır” (s. 349).

Nicolosi (2009b) bu deneyimi benzer şekillerde tanımlamaktadır. Nicolosi’ye göre, “eşcinsel dürtü aynı zamanda her erkeğ in talep etmek için yaratıldığı özgür, ifade edici, açık, güçlü, cinsiyeti olan benliği yeniden keşfetme girişimidir. Dürtünün amacı ‘onarımdır’ çünkü amacı cinsiyet onayıdır; erkek, diğ er

erkekler tarafından çekici bir erkek olarak ‘görölmeye’ çalışır” (s. 33). Nicolosi (2009b) ayrıca, danışanlarının çoğunun terapiye “sadece istenmeyen davranışlarını deęiřtirmek için” deęil, “benlik duygularını deęiřtirmek için geldiđini gözlemlemiřtir.” Ve bazı danışanlar sadece EÇ’yi azaltmak için deęil, daha heteroseksüel olmak için de gelmektedirler, çünkü heteroseksüelliđin sadece ‘davranıřta’ kalmasını istemezler.” Nicolosi, birçok erkek danışanın “heteroseksüel [eřcinsel olmayan] erkeklerle olan iliřkilerinde kendilerini daha rahat hissetmek istediđini” açıklamaktadır (s. 28).

Diđer erkekler tarafından çekici, göze çarpan bir erkek olarak görölmenin yanı sıra, birçok danışan da kadınlar tarafından göze çarpan bir erkek olarak görölmeyi öđrenmek istiyor. Nicolosi (2009b), danışanlarının “gizli heteroseksüel potansiyellerini” yerine getirme hedefinin bir kısmının genellikle “kadınlarla eril özerkliklerini sürdürmeyi” öđrenmeyi içerdiđini belirtmektedir (s. 28). Van den Aardweg (1997) farklı terimler kullanarak aynı endiředen bahsetmektedir. Hem EÇ’li erkekler hem de EÇ’li kadınlar tarafından sıklıkla deneyimlenen “[k]arřı cins korkusu”nun *cinsel yetersizlik duygularının* bir belirtisi” olabileceđini gözlemlemektedir. Bu tür duygular, “eřcinselin gerçekleřtirmeyeceđini hissettiđi cinsiyet rollerini bekledikleri řeklinde algılanan karřı cinsin üyeleri tarafından aktive edilebilir” (s. 20; vurgu orijinal metne aittir).

Son olarak, bu bölümde daha önce tartıřıldıđı gibi, Baars (2008b), herkesin (özellikle de EÇ’li kiřilerin) başkalarının sevgisini, dikkatini, kabulünü ve onayını kazanmak için yanlış bir benlik duygusuna göre tanımlaması ve yaşamaya çalışmasıyla ortaya çıkan zorluklara ve ortak olumsuz sonuçlara dikkat çekmiřtir. Baars, EÇ’yi deneyimleyen *onaylanmamıř* kiřilerin genellikle iki yoldan biriyle *onaylanma* elde etmeye (bencil olmayan, hayat veren sevgi) çalıştıđını açıklar:

Birincisi, her zaman “iyi” ve başkalarını memnun ederek, asla sinirlenmeyerek ve başkalarının duygularını incitmeyerek [vurgu eklendi] kısacası iddialı olmayan davranışlar sergiler. İkincisi, cinsel temaslarda seksin aşka eşit olduğu yanılığını kullanır. Temel onaylama ihtiyacının hayal kırıklığı ne kadar büyükse, dürtü o kadar büyüktür ve bir başkasını kendine bağlama arzusu o kadar umutsuzdur [vurgu eklenmiştir]... Genel olarak, bu cinsel eylemler... bir kişinin temel yoksunluğunun derinliğinin bir ölçüsünü temsil eder, çünkü bu eylemler ya başkalarını memnun etme ihtiyacının yoğunluğunu ya da “eşcinsel” dünyasında reddedilme veya “erkeklik dışı” olarak kabul edilme korkusunu [vurgu eklenmiştir] gösterir. (s. 192)

• **Cinsellik, alkol, diğer uyuşturucular ve yiyeceklerin yanı sıra duygu durumu (anksiyete, depresyon) ve kişilik bozuklukları ile birlikte ortaya çıkan yönetilmeyen veya çözülmeyen dürtüler ve bağımlılıklar.** Tatmin edici EÇ (heteroseksüel çekimin yanı sıra) geçici kendi kendini tedavi etmek amacına hizmet edebilir ve bir kişinin geçici olarak uyuşturulmasına veya bir veya daha fazla istenmeyen duygu durumu yaşamaktan kaçınmasına izin verebilir. Bu tür davranışlar alışkanlık haline gelirse, bazı durumlarda uygun bir şekilde kompulsif veya bağımlılık olarak kabul edilirler. Buna ek olarak, EÇ’li kişiler, kendileri problematik olan tanılanabilir bozukluklar da dahil olmak üzere bir veya daha fazla psikolojik veya davranışsal zorluk yaşayabilirler. EÇ düşünceleri ve davranışlarının istenmeyen olup olmadığına bakılmaksızın, tüm cinsel ve duygusal dürtüler veya bağımlılıklar (EÇ tarafından motive edilsin veya edilmesin) kendi içinde sorunludur ve yönetilmesi veya çözülmesi zordur. Whitehead ve Whitehead (2013), cinsel bağımlılıkların esasen nasıl vücut tarafından üretilen “uyuşturucuların” (hormonlar ve diğer kimyasallar) neden olduğu zevkli duyuların tekrar tekrar deneyimlenmesinden kaynaklanan bir uyuşturucu sorunu olduğunu tanımlamaktadır. Bu uyuşturucuların tekrar tekrar bulunması, özellikle de sıkıntılı duyguların giderilmesi ile ilişkili ise, genellikle kişinin ihtiyaç olarak algıladığı bu uyuşturuculara fiziksel bir bağımlılığa yol açar. Zamanla kişi tekrarlanan kullanımını “kontrol

edilemeyen bir kompulsiyon” olarak algılamaya başlayabilir. Whitehead’ler, kişinin hücrelerinin fizyolojisi bir bağımlılık geliştirmesini mümkün kılsa da kişinin bunun tekrarlanan kullanımla gerçekleşmesini sağladığına dikkat çekiyor. Neyse ki, her zaman “süreci tersine çevirmek ve eski normallığı yeniden keşfetmek (veya yeni bir tane bulmak) mümkündür” (s. 100).*

Özellikle EÇ’yi göz önünde bulundurarak, çeşitli terapistler, tatmin edici EÇ’de yer alan duygusal ve/veya cinsel bağımlılığın potansiyel bağımlılık sürecini (aslında çok fazla sayıda insan için) tanımlar. Örneğin, van den Aardweg (1997) “Eş-cinsel isteklere boyun eğmek cinsel bir bağımlılık yaratabilir. Bu aşamaya [şu anda] gelmiş kişilerin temelde iki sorunu vardır: Cinsel yetersizlik kompleksi ve nispeten özerk bir cinsel bağımlılık” (s. 20).

Fitzgibbons (1999) “Artan sayıda genç insanın cinsel deneylere katıldığını ve eşcinsel aktivitesine bağımlılık geliştirdiğini” belirtmektedir (s. 90). Fitzgibbons, “cinsel partnerlerin sayısı, tehlikeli davranışlar ve eşcinsel yaşam tarzının tipik diğer olumsuz yönleri” üzerine düşünerek, bazı insanlar için “[c]insel bağımlılığın... eşcinsel yaşam tarzı içinde önemli bir sorun olabileceğini” belirtmektedir (s. 96).

Dürtüler ve bağımlılıklar genişler, çünkü fiziksel veya duygusal zevk ve duygusal rahatlama deneyimi (bazen kendi kendini sakinleştirici veya yatıştırıcı olarak adlandırılır) yoğun olsa da, duygular uzun sürmez ve biyokimyasal kaynaklı duygusal yükseliş kaybolduktan sonra daha fazla rahatsızlık bırakabilir. Valdes (1996) bu süreci erkek ergenler için şöyle tanımlamaktadır:

* Trans-Theoretical Model of Intentional Behavior Change veya TTM’ye (DiClemente, 2003; Prochaska, Norcross ve DiClemente, 1995) dayanan araştırma ve kuram, kişilerin nasıl gelişebileceğini ve ayrıca herhangi bir davranış alışkanlığını, kompulsiviteyi veya bağımlılığı değiştirmeye yardımcı olabileceğini daha ayrıntılı olarak anlamak için önerilir.

[E]rgen bir başarısızlık, reddedilme, kabullenme eksikliği, güçsüzlük vb. hissettiğinde, bu ihtiyaçları erotik hale getirerek karşılamaya eğilimlidir; genellikle bir tür cinsel eyleme yol açar, sanki bu eyleme geçerek genel olarak erkekler tarafından kabul görür. (s. 348)

“Çoğu zaman,” ne yazık ki, “eyleme geçtikten sonra, [ergen] kendini daha kötü hissettiğini ve cinsel hazzın hiçbir ihtiyacını karşılamadığını keşfeder” (s. 348 -349).

Valdes ayrıca “cinsel kimliğin karşılanmamış ihtiyaçlarını karşılamak için eyleme geçmenin olumsuz bir etkisi olduğunu” açıklamaktadır. Bu büyük ölçüde, “yalnızca aynı cinsiyetten benzer bir durum sergileyen bireylerle ilgili olarak, karşılanmamış cinsel kimlik ihtiyacını aynı tür bir eksikliğe sahip olduklarından karşılayamayacakları için meydana gelir.” Ne yazık ki, böyle bir davranışta bulunmak “durumu iyileştirmez, aksine devam ettirir ve daha da fazla bağımlılık yapar” (s. 364).

Nicolosi (2009b), erkekler için “eşcinsel eyleme geçmenin, kişinin psikik dengesini geri kazanma girişimi olduğunu” gözlemlemektedir. Başka bir erkekle erotik bir bağlantı kurarak, girişkenlik, özerklik ve cinsiyete dayalı olarak karakterize edilen bir öz-duruma bilinçsizce ulaşmaya çalışırlar.” Ne yazık ki, bu girişim sadece geçici olarak işe yarar. Nicolosi’nin deneyimlerine göre, hizmet verdiği erkekler bu şekilde davranmanın “sonunda onlara bunların hiçbirini getirmediğini, sadece rahatsız edici bir gerçek olmama hissi ve daha derinlerde bir cesaretsizlik” getirdiğini fark ederler (s. 33). Nihayetinde, bu tür eylemler anlık olarak canlandırıcı olsa da, “danışanlarımızın diğer erkeklerle seks yaparken hissettikleri kısa, sahte canlılık... çok uzun süre tatmin edici değildir; aslında kompulsif, stereotipik ve tekrarlayıcıdır” (s. 34 -35).

Hallman (2009), hizmet verdiği EÇ’li kadınların yaygın olarak deneyimlediği duygusal bağımlılık ve aşırı deneyimleme örüntülerine karşı kompulsif veya bağımlılık yaratan bir nitelik gözlemlemiştir. Hallman’a göre:

[Kadın danışanın] büyük olasılıkla yoğun bağlanmaları ile tedavi edilen güçlü duygularla ilişkili olmanın bu bağımlılık yaratan yolu [ele alınmalıdır]... O ilişkisel bağlantı ve yakınlık için meşru bir güdüye sahiptir, ancak başkalarıyla, onların sunabilecekleri sınırlı dozlarda ilişki kurmayı [öğrenmelidir]. Anlık [duygusal] yakınlık geliştirme örüntüsü bozulmalı ve zamanla gelişen ilişkiler (sadece bir tane değil, çoğul) ile değiştirilmelidir. (s. 150)

Cinsel bağımlılıklar yaşamanın yanı sıra, EÇ'li kişiler genellikle tanıya bağlı sorunlar da dahil olmak üzere bir dizi psikolojik veya davranışsal zorluk yaşarlar; bunlarla, EÇ'siz kişilere kıyasla birkaç kat daha sık karşılaşır (NARTH, 2009; Phelan, vd., 2009; Whitehead, 2010).^{*} Neil Whitehead'in (2010) "Homosexuality and Comorbidities" başlıklı makalesinin özet kısmı alıntılanmaya değerdir:

Terapistlere başvuran istenmeyen EÇ'si olan danışanların, sıklıkla eş zamanlı rahatsızlıkları vardır... Genel EÇ popülasyonunda, neredeyse her DSM [*Ruhsal Bozuklukların Tanısal ve Sayımsal El Kitabı*] kategorisini içeren HÇ [heteroseksüel çekim] popülasyonundan üç veya daha fazla oranda ruh sağlığı durumları puanı mevcuttur. Bu koşullar arasında bipolar, OKB [obsesif kompulsif bozukluk] ve şizofreni yer alır, ancak ağırlıklı olarak duygu durum bozuklukları, depresyon, madde bağımlılığı ve intihar vardır... EÇ bildiren bireyler, muhtemelen toplumdaki benzer büyüklükteki diğer gruplardan daha yaygın ve yoğun bir psikopatolojik yüke sahiptir, ancak üniversite çağındaki insanlar daha fazla madde bağımlılığına sahip olabilir... Son literatürdeki araştırmalar, intihardan nesnel ayrımcılıktan ziyade *algılanan* ayrımcılığın sorumlu olduğunu göstermektedir... [G]üncel literatür ayrıca, EÇ bildiren kişiler tarafından kullanılan belirli duygu/kaçınmacı-temelli başa çıkma mekanizmalarının, bu algılanan ayrımcılığın etkilerini neredeyse tamamen açıkladığını ortaya koymaktadır. (s. 125; vurgu orijinal metne aittir).

* Phelan, vd. (2009) ve Whitehead (2010) referansları, EÇ'li bireyler arasında, eş-cinsel doyum sağlayan davranışlarda bulunmayan kişilere kıyasla, bir dizi eş-zamanlı (komorbid olarak da adlandırılan) tıbbi, psikolojik ve davranışsal zorluk ve bozukluğun doğasını ve nispeten daha yüksek sıklık oranını belgeleyen birçok çalışmayı listeler.

VI. Terapi, psikolojik danışmanlık, rehberlik ve eğitim dahil olmak üzere tıbbi ve ruh sağlığı hizmetleri, herhangi bir soruna yönelik sağlanan tüm profesyonel bakım hizmetleri gibi istenmeyen eşcinsellik konusunda da yardımcı olmak amacıyla, her seferinde bir danışan olmak suretiyle, kendi istekleriyle talep edenlere kişisel olarak profesyonel bakım sağlanmalıdır...

Geçtiğimiz bir buçuk yüzyıl boyunca, tıp ve ruh sağlığı bilimleri, eşcinselliğin nasıl gelişebileceği ve istenmeyen EÇ'nin nasıl yönetilebileceği ve hafifletilebileceği konusundaki anlayışlarında değişime gitti. Daha önce de bahsedildiği gibi, klinisyenler ve bilim insanları birçok olası nedeni tanımlamış ve eşcinsel davranışı açıklamaya çalışmak veya bunları yaşayan kişi böyle bir yardım isterse bu tür bir davranışta bulunma arzusunun nasıl önlenebileceğini veya düzeltilebileceğini önermek için çeşitli teoriler sunmuştur.

Abbott ve Byrd (2009), var olan teorilerin ve araştırma bulgularının çeşitliliğinin olası ancak sınırlı ilişkiselliğini anlamada yararlı bir bakış açısı sunmaktadır:

Teoriler genel olarak bizim neden var olan yönde davrandığımızın açıklamasıdır (Green & Piel, 2002). Teoriler olası davranış nedenleri hakkında bize ipuçları vermektedir (White & Klein, 2002). Nedenler belirlenebiliyorsa müdahale ve iyileştirme gerçekleşir (veya gerçekleşebilir)... Davranışların nedenlerini ortaya çıkarıp kontrol etmeyi amaçlayan bu çözüm, görüldüğü kadar basit değildir, çünkü çoğu karmaşık sosyal davranışlar (örn. eşcinsellik... ile ilişkili olanlar gibi) yıllar boyunca etki eden birden fazla faktörden etkilenir. İstenmeyen davranışa etki edebilecek bir veya iki nedeni tespit etmek ve kontrol etmek, istenmeyen davranışın tekrarlanmasını önlemek için yeterli olmayabilir. (s. 19)

Herhangi bir kişiye, sunduğu herhangi bir problem için etkili profesyonel bakım verilmesi bir sanattır ve bir danışanın gerçekçi hedeflerine ulaşmasına yardımcı olmaya odaklanan gerçekten kişiler arası (başka bir deyişle, yüz yüze) bir ilişki gerektirir. Ruh sağlığı uzmanları, danışanlarının bireyselliğini

ve kendi kararlarını verme ihtiyaçlarını, görevlerini ve haklarını makul bir şekilde tanır ve teşvik eder. Danışanlara bu şekilde hizmet vermek, danışanın gerçek *bilgilendirilmiş onamını* mümkün kılmakla başlar. Hamilton ve Henry'nin (2009) yazdığı gibi, danışanlardan bilgilendirilmiş onam almak,

sınırlamalar ve genellikle zor terapi süreci de dahil olmak üzere değişimin gerçekçi olasılığını anlaşılır biçimde açıklamak anlamına gelir. Terapistler... [danışanlara] gerçekçi beklentiler sunmalıdır: Değişimin kolay olmadığını; bunun devam eden bir süreç olduğunu ve herhangi bir konuda olduğu gibi, genellikle zaman aldığını [ve]... değişimi arzu ettikleri ölçüde deneyimleyemeyebileceklerini bilmelidirler. (s. xxii-xxiii)

Danışanların “kendi terapötik hedeflerini belirlemeleri” için “potansiyel danışanların” “değişime zorlanmamalarını veya mecbur bırakılmamalarını” sağlamak için tam ve doğru bilgi verilmelidir (s. xxiv).

Byrd (2009), genel olarak “kişinin psikolojik bakıma yaklaşımını tanımlamanın” doğası gereği zor olduğunu açıklamaktadır. “Yaklaşım ne olursa olsun, belirli bir hastaya ve onun benzersiz ihtiyaçlarına, endişelerine ve yaşam koşullarına uyarla[n]malıdır “ (s. 84). İstenmeyen EÇ için psikolojik bakım da farklı değildir.

Sadece kadınlarla çalışan Mary Beth Patton (2009) da benzer şekilde yorum yapar:

Danışanımın öz-belirlenim hakkı vardır. Bir yetişkin olarak kendi adına karar verme yetisine saygı duyarım. O [tipik olarak] başkalarının aşırı kontrolü tarafından yaralandı ve bu örüntüyü tekrarlamamaktan emin olmak istiyorum. İş birliği benim amacımdır. Ben büyük resim üzerinde uzmanım; o ise kendi konusunda uzman... Onun iyiliğine yatırım yaptığımı bilmesi ve bundan emin olması gerekiyor. Amacım, bir insan olarak onu, tüm benzersizliğiyle (sadece yapabileceklerinden [veya yapamadıklarından] değil) memnun etmektir. (s. 91-92)

Öncelikli olarak istenmeyen EÇ'li erkeklerle çalışanlar da benzer yorumlar yapmaktadır. Kişilerarası ve bilişsel davranışçı terapi konusunda eğitim almış bir psikolog olan Byrd (2009), şunları belirtmektedir:

Birçok yönden, istenmeyen eşcinsellikle başvuran erkeklere psikolojik bakım sağlamak, diğer danışan popülasyonlarıyla uğraşmaktan çok farklı değildir; terapist, danışanın olduğu yerden başlar ve danışan özerkliğine, öz-belirlenimine ve çeşitliliğine saygı gösterir. (s. 84)

Danışan çeşitliliğine saygı, tedavinin terapistte makul görünüp görünmediğine bakılmaksızın, danışanlara tedavi dayatmak anlamına gelir. Danışanın iyi oluşuna saygı göstermek ve yararlılık ve zarar vermeme etik yükümlülüğü (iyilik yapmak ve zarar vermekten kaçınmak) ayrıca terapistlerin danışanların mantıksız tedavi taleplerine (fayda sağlamayan veya zararlı olabilecek hizmetler için) cevap vermemelerini gerektirir.

VII. Eşcinsel duygular ve davranışlar doğuştan veya değişmez değildir ve eşcinsel davranışlar tıbbi, psikolojik ve ilişkisel sağlık açısından önemli risk taşıyor değildir.

Daha önce de belirtildiği gibi, APA (1998, 2008), eşcinselliğin “doğuştan” olmadığını; psikolojik ve sosyal faktörlerin yanı sıra genetik ve diğer biyolojik faktörlerin (hem doğa hem de yetiştirme tarzı) eşcinselliğin gelişimini etkilediğini kabul eder.

Başka bir deyişle, eşcinsel çekimi olan bireyler “bu şekilde *doğmaz*”! Ayrıca, APA, cinsel yönelimin kendisinin terapi veya başka yollarla (pastoral müdahale gibi) değiştirilebileceğini gösteren yeterli ampirik kanıt olmadığını iddia ederken, APA (2009), cinsel davranış, çekim ve yönelim kimliğinin “akışkan” olduğunu (başka bir deyişle sabit veya değişmez olmadığını) kabul etmektedir. APA, potansiyel kullanıcıları “cinsel yönelim değiştirme çabalarının” (SOCE) zararlı *olabileceği* ko-

nusunda uyarırken, 2009 raporunda şu sonuca varıyor: “Son zamanlarda SOCE’nin güvenli veya zararlı olup olmadığı ve kimin için olduğu konusunda kesin bir açıklama yapmamızı sağlayacak bilimsel olarak titiz bir çalışma bulunmamaktadır” (s. 83, krş. 2, 3).

Öngörülen 2009 APA raporundan birkaç ay önce yayınlanan proaktif bir yanıtta, Ulusal Eşcinsellik Araştırma ve Terapi Derneği (NARTH) bir yüzyıldan fazla deneysel kanıt, klinik raporlar ve araştırma literatürünü gözden geçirdi.

NARTH’in raporu, “What Research Shows” (Phelan, vd., 2009; NARTH, 2009),

- hem erkeklerin hem de kadınların, hem profesyonel yardım alarak hem de almadan eşcinsellikten heteroseksüelliğe geçmesinin mümkün *olduğunu** (krş. Whitehead ve Whitehead, 2013);
- değişim çabalarının makul olmayan veya kabul edilemez derecede zararlı olmadığını; ve
- eşcinsel erkek ve kadınların gerçekten de tıbbi, psikolojik ve ilişkisel sorunlar için genel popülasyondan daha fazla risk faktörüne sahip *olduklarını* (bkz. Diggs, n.d.; NARTH, 2009; Whitehead, 2010) belgeler.

İstenmeyen EÇ ile ilişkili duyguları, düşünceleri veya davranışları değiştirmeye teşebbüs eden *herkesin* (profesyonel yar-

* “What Research Shows” (NARTH, 2009), 125 yıllık klinik ve bilimsel raporları gözden geçirerek, eşcinsellikten heteroseksüelliğe doğru profesyonel yardımcı ve bilinçli değişim girişimlerinin birçok kişi için başarılı olduğunu ve bu tür bir değişimin denemeye motive olan bazıları için mümkün olmaya devam ettiğini belgelemektedir. “Klinisyenler ve araştırmacılar, *psikanaliz, diğer psikodinamik yaklaşımlar, hipnoz, davranış terapileri, bilişsel terapiler, cinsel terapiler, grup terapileri, din aracılı müdahaleler, farmakoloji* [vurgu eklendi] ve diğerleri de dahil olmak üzere eşcinselliği tedavi etmek için... çeşitli paradigmlar ve yaklaşımlar... kullandıktan veya araştırdıktan sonra olumlu sonuçlar bildirdi. Birçok durumda, terapi kombinasyonları kullanılmıştır. Ayrıca, mesleki veya pastoral rehberlik olmadan çeşitli derecelerde ‘cinsel yönelim’ yaşayan kişilerin kendiliğinden değiştiği bildirildi.” (s. 2)

dımla veya profesyonel yardım olmadan) amaçlarını istediği kadar tam olarak yerine *getirmediğini* kabul etmek önemlidir. Yine de, istenmeyen EÇ'yi çözmek isteyen birçok danışanın hedeflerini daha büyük veya daha düşük derecelerde gerçekleştirdiğini hatırlamak da önemlidir (krş. Phelan, vd., 2009, s. 12 -280). Bir zamanlar tamamen “yaşam tarzını” yaşayanlar da dahil olmak üzere EÇ deneyimleyen *bazı* kişiler, eşcinsel haz duymadan huzurlu yaşamayı *öğrenmiştir*. Dahası bunlardan *bazıları* heteroseksüel potansiyellerini, şimdi evli ve çocuklu olacak kadar *geliştirdiler*. NARTH (2012), istenmeyen EÇ'nin değişim olasılığını anlamak için yararlı bir bakış açısı sunmaktadır:

NARTH, cinsel yönelim değişikliğine ilişkin ifade edilen karamsarlığın çoğunun, bireylerin kasıtlı veya kasıtsız olarak kategorik bir değişim kavramsallaştırması benimsemelerinin bir sonucu olduğuna inanmaktadır. Değişim mutlak terimlerle bakıldığında, o zaman gelecekteki herhangi bir eşcinsel çekim deneyimi (veya herhangi bir başka zorluk), geçici veya azalmış olsa da, değişimin bir reddi olarak kabul edilir. Eşcinsel cinsel yönelim değişikliğini kategorik terimlere dönüştürmek yerine, NARTH, bu tür bir değişikliği bir süreklilikte meydana gelen şekilde kavramsallaştırmanın çok daha yararlı ve doğru olduğuna inanmaktadır...

NARTH, istenmeyen eşcinsel çekimler için bakım arayan bazı bireylerin cinsel yönelimin kategorik olarak değiştiğini bildirdiğini doğrulamaktadır. Dahası, NARTH başkalarının herhangi bir değişiklik bildirmediyini kabul eder. Bununla birlikte, NARTH klinisyenlerinin deneyimi, istenmeyen eşcinsel çekimleri bildiren ve psikolojik bakım arayan bireylerin çoğunun, bir süreklilikte meydana gelen değişimi kavramsallaştırarak en iyi şekilde hizmet edeceğini ve birçoğunun tatmin edici ve anlamlı olduğunu düşündükleri cinsel çekimlerinin, fantezilerinin ve uyarılmalarının yönünde ve yoğunluğunda sürekli değişimler elde edebileceğini göstermektedir.*

Yukarıda belirtildiği gibi, araştırmalar, istenmeyen EÇ'yi değiştirmeye çalışmanın bir danışanı kabul edilemez derecede

* Bu tür profesyonel bakım alma deneyimlerini araştıran ve minnettarlıkla anlatan eski danışanların ilk elden ifadeleri, PATH (t.y), www.voices-of-change.org adresinde okunabilir, duyulabilir veya görüntülenebilir.

yüksek “zarar risklerine” maruz bırakmadığını göstermektedir. Devlet, ulusal ve uluslararası düzeydeki yasama ve meslek kuruluşlarının, tıbbi ve ruh sağlığı çalışanlarının “istenmeyen EÇ’yi değiştirmek” için yardım teklif etmesini engellemeye yönelik son zamanlarda girişimleri olmuştur ve bu çabalar devam etmektedir. Mevzuat ve meslek organları tarafından yapılan açıklamalar, potansiyel danışanların ve profesyonellerin bu yardımı almasını önleme çabalarını destekleyen bir veya daha fazla çalışmaya işaret etmektedir. Tipik olarak, bu tür araştırmalar, çalışmaların yazarlarının çalışmaların metodolojik sınırlamaları hakkındaki kendi farkındalığını göz ardı eden ve araştırmaların olduğundan daha fazla şey söylediğini sorumsuzca iddia eden bir şekilde rapor edilmiştir. Çoğu zaman, ideolojik yanlılık ve sorumsuz bilim veya etik, profesyonel uygulama hakkındaki endişeler bu tür yasal ve profesyonel aktivizmi yönlendiriyor gibi görünmektedir. Örneğin, Shidlo ve & Schroeder (2002) tarafından yapılan çalışmanın, istenmeyen EÇ’yi değiştirmek için profesyonel çabaların kabul edilemez bir şekilde zararlı olduğunu “kanıtladığı” öne sürülmektedir. Bu çalışma, “dönüşüm terapisine” (istenmeyen EÇ için profesyonel ve profesyonel olmayan yardım uygulamasına eleştirmenler tarafından yaygın olarak verilen birkaç genel isimden biri) katılan kişilerin bir sonucu olarak yaşanan gerçek, istenmeyen olumsuz sonuçların meşru örneklerini *sunabilirken*, hiçbir kanıt sunmamaktadır. Shidlo ve Schröder’in de belirttiği gibi: “*Bu çalışmada sunulan veriler, dönüşüm terapisinde başarısızlık, başarı, zarar, yardım veya etik ihlallerin insidansı ve yaygınlığı hakkında bilgi sağlamamaktadır*” (s. 250; vurgu orijinal metne aittir). Çalışmalarının sonuçlarının anlamı hakkında böylesine sorumlu bir niteliğe rağmen, devlet, ulusal ve uluslararası organlar içindeki aktivistler, bu çalışmayı profesyonel “dönüşüm terapisini” yasaklamaya çalışmak

için sorumsuzca kullanmışlardır (Rosik, 2013a, 2013b; Sutton, 2014).*

Tüm tıbbi ve ruh sağlığı uzmanları tarafından etik ve faydalı uygulama için temel bir ilke, *danışanların ve hastaların "öz-belirlenim" hakkına saygı duymaktır*. E İlkesi olarak: APA'nın İnsan Haklarına ve Onuruna Saygı (2010) Etik İlkeleri şunları belirtmektedir: "Psikologlar, tüm insanların saygınlığına ve değerine ve bireylerin gizlilik, mahremiyet ve öz-belirlenim haklarına saygı duyarlar." Elbette, bu, insanların eşcinsel çekim ve davranışları yönetmeyi ve azaltmayı seçmeyi ve hatta belki de heteroseksüel çekim ve davranışlarını geliştirmeyi denemeyi de içermelidir!

İronik bir şekilde, APA (2009), kağıt üzerinde, NARTH (2010) ve müttefik tıp ve ruh sağlığı uzmanları ile, bir terapistin "istenmeyen eşcinsel çekimleri ve davranışları değiştirmek isteyenler de dahil olmak üzere tüm danışanlarının saygınlığına ve öz-belirlenimine" saygı duymasının önemi konusunda hemfikir görünmektedir (Uygulama Kılavuzu 4). Ne yazık ki, pratikte, APA ve diğer tıbbi ve ruhsal sağlık profesyonel dernekleri, öz-belirlenimi sınırlama konusunda kararlı görünmektedir.**

* On yıl sonra, Shidlo ve Schroeder çalışmasına benzer metodolojik zayıflıklarla yapılan birkaç çalışma da "zararı belgelemeye" çalışmaktadır (Shidlo ve Schroeder, 2002). Kuşkusuz, bir veya daha fazla devlet, ulusal veya uluslararası yasa organı veya meslek organının, değişim odaklı profesyonel bakımın mesleki uygulamasını itibarsızlaştırmaya ve önlemeye çalışırken bu yeni çalışmalardan birini veya tamamını kullanması an meselesidir (Rosik, 2014).

** APA 2009 raporunda belirttiği gibi, lisanslı ruh sağlığı hizmeti verenler (LMHP) "özerk karar verme ve öz-belirlenimi en üst düzeye çıkarmak ve zorlayıcı ve istemsiz tedavilerden kaçınmak için çaba göstermelidir" (s. 76). "Ayrıca, LMHP'nin, bir danışanın cinsel yönelim endişelerini başa çıkma, anlama, kabul etme, keşfetme ve kendi seçtiği bir hayata entegre etme yeteneklerini artıran etkili bir psikoterapi sağlayarak danışanlarının öz-belirlenimini en üst düzeye çıkarma olasılığının daha yüksek olduğuna inanıyoruz. Danışan cinsel yönelimini ifade ettiği veya etmediği nihai yolu belirler" (s. 69) ve "danışanlar, önemli değerlerin ve kaygıların kabulünü, desteğini ve tanınmasını vurgulayan müdahaleler sunulduğunda bir fayda algılar" (s. 63). İronik bir şekilde, istenmeyen eşcinsel çekimleri ve davranışları değiştirmede danışanlara veya hastalara yardımcı olmak

EÇ duygu, düşünce, davranış, yaşam tarzı ve/veya kimlik deneyimleri istenmeyen kişilere profesyonel yardım sunulup sunulmayacağı, ne zaman ve nasıl sunulacağı etiği göz önünde bulundurulduğunda, potansiyel veya gerçek bir danışan olan kişinin benzersizliği her zaman hatırlanmalıdır. Her insanın EÇ'yi (ve aslında, heteroseksüel çekimi) geliştirmesiyle ilişkili etkilerin ve deneyimlerin nihai benzersizliğine ek olarak EÇ'yi istenmeyen olarak deneyimleyen her kişi, aynı şekilde, bazen ortak da olsa, kişisel nedenlerden dolayı bunu yapar. Örneğin, *İstenmeyen Eşcinsel Arzular El Kitabı (Handbook of Therapy for Unwanted Homosexual Attractions)* kitabının ortak editörleri Julie Harren Hamilton ve Philip Henry (2009), istenmeyen eşcinsel çekimle başa çıkmak ve çözmek için yardım arayan danışanların, "eşcinsel kimliklerinde tatminsizlik, kişisel değerlerle uyumsuzluk, derinlemesine tutulan dini inançlar, heteroseksüel evlilik ve çocukların kişisel hedefleri ve diğer birçok içsel motivasyon" gibi çeşitli nedenlerden dolayı bunu yapabileceğini açıklamaktadır (s. xxi).

Diğer içsel motivasyonlar, kişinin tıbbi, psikolojik ve/veya ilişkisel sağlığını korumak veya yeniden kazanmakla ilgili gerçekçi endişeleri içerebilir. EÇ davranışlarında bulunanlar için bulunmayanlara kıyasla tıbbi, ruhsal ve ilişkisel sağlık risklerinin arttığına dair kanıtlar önemli ve endişe vericidir. Bu riskler arasında sayısız tıbbi sorunlar ve eşcinsel aktivitelerle doğrudan ilişkili hastalıklar; AIDS ve diğer CYBH'ler; madde bağımlılığı; intihar düşüncesi ve girişimleri; depresyon, anksiyete, paranoya, kişilik bozuklukları ve yeme bozuklukları dahil olmak üzere psikolojik ve psikiyatrik kaygılar ve eşcinsel ilişki şiddeti yer almaktadır (Phelan, vd., 2009, s. 87; NARTH, 2009, s. 4). Kişilerin istenmeyen EÇ'yi yönetmesine veya çözmeye yardımcı olmak için ister genel destekteki yardımcıları olsun isterse terapi ya da başka profesyonel bakım sunmaya

isteyen profesyoneller, teorik olarak, bu APA iddialarının her biriyle mutabık kalabilirler (krş., NARTH, 2010).

karşı olsun, yardım sunabilecek durumda olan profesyoneller, papazlar ve meslekten olmayan kişiler bu tür riskleri (ve bir danışanın bunları azaltmak veya önlemek için öz-belirlenimi olduğunu) akılda tutmalıdırlar. NARTH (2010) Uygulama Kılavuzunun önerdiği gibi, potansiyel yardımcıların hem bu tür bir bakımdan önce hem de sunarken yeterli eğitim, öğretim ve denetim almaları önerilir.

VIII. Son Sözler

Klinik psikoloji, evlilik ve aile terapisi konusunda eğitim almış bir psikoterapist olsam da, bu makale, özgürce hareket etmeyi veya farklı yaşamayı seçen insanların anlamalarına, yönetmelerine ve istenmeyen EÇ'yi daha fazla veya daha az bir ölçüde azaltmalarına yardımcı olmak için pratik öneriler sunmayı amaçlamıyordu. EÇ ile ilgili olarak insanların *nasıl* düşündüklerini, hissettiklerini ve hareketlerini değiştirmelerine yardımcı olmanın *pragmatikleri* burada temel endişem olmamıştır; diğerleri başka yerlerde istenmeyen EÇ için psikolojik ve pastoral bakımın etiği, doğası ve etkinliği hakkında yazmışlardır (örneğin, Baars, 2008b; Byrd, ty; Consiglio, 2000; Fitzgibbons, 1996; Hallman, 2008; Hamilton ve Henry, 2009; Jones ve Yarhouse, 2011; Nicolosi, 2009a; Valdes, 1996; van Aardweg, 1997). Niyetim, istenmeyen EÇ'li erkeklerin, kadınların ve çocukların sahip olduğu ve/veya hâlâ sahip olabileceği potansiyel risk faktörleri ve biyopsikososyal gerçeklikler de dahil olmak üzere sorunları tartışmaktı. Umarım bu tartışma, istenmeyen EÇ'li kişilerin yardım almaya gelebileceği tıbbi ve ruh sağlığı uzmanlarına anlayış ve yararlı rehberlik sunar. Ayrıca, EÇ'yi deneyimleyen kişilerin ve hayatlarının dokunduğu herkesin EÇ'yi daha iyi anlayabileceğini umuyorum.

Kapanışta, kaçınılmaz olarak, ancak belki de yansıtıcı olmayan bir şekilde her bir kişi tarafından bir şekilde cevaplanan ve yaşanan bazı temel soruların farkındayım. İnsan olmak (erkek veya kadın) ne demektir? İnsan olmak iyi bir şey midir? Ço-

cukların ve onların üremesinden ve eğitiminden sorumlu yetişkinlerin yaşamlarında *biyolojik* ve *ruhsal* (*psikolojik* dahil) ebeveynlikte anneliğin (ve babalığın) uygun rolü ve anlamı nedir? Kişinin cinsel tatmin yaşadığı ve en azından potansiyel olarak yetişkinliğe yeni bir insan kazandırdığı ve beslediği ilişkide istikrar, sadakat ve doğurma potansiyeli ne kadar gereklidir? Bilinçli olarak bilinsin ya da bilinmesin bu tür sorulara verilen cevapların hem EÇ gelişimini etkilediğini hem de bundan etkilendiğini düşünüyorum.

Eşcinsel çekim yaşayan herhangi birini (kendisi de dahil) sevmeyi arzulayan herkes, kişinin her insanın *esas doğasını* (özellikle de kişinin kendisinin veya sevdiği kişinin *temel kimliğini*) *nasıl* tanımladığını veya açıkladığını, genel olarak yaşamla ve özellikle de cinsel çekimle nasıl başa çıktığını önemli ölçüde etkilediğini fark etmesinde yardımcı olabilir. Bence kişinin cinsel yönelimiyle kendini tanımlaması hem saçma hem de yanlış. “Kişinin kendisinin en önemli özelliğinin, kişinin duygusal ve/veya cinsel olarak çekim yaşaması ve cinsel tatmin yaşaması olduğuna inanmak, yalnızca veya öncelikle, kendi cinsiyetinin (veya hatta karşı cinsin üyeleriyle) indirgemeci, aşağılayıcı ve nihayetinde kendini yenilgiye uğraticıdır. Kişinin cinsel yöneliminden daha temel olan şey, kişinin içsel saygınlığa sahip olması ve kişinin cinselliğinin belirli bir deneyimi veya ifadesi ile birlikte ortaya çıkan ve bundan önce gelen ve buna değen bir insan olmasıdır.

EÇ’yi deneyimleyenler de dahil olmak üzere her insanın içsel kişiliğini, onurunu ve değerini hatırlatan bu yazı, bu makaleye uygun bir son görevi görür. EÇ deneyimleyen kimi zaman birçok kişi tarafından daha fazla veya daha az oranda paylaşılan ortak deneyimler ve biyopsikososyal sorunlar var gibi görünse de, her kişinin kendi hikayesi vardır. Her insan, saygılı ve şefkatli ilgiyi, anlayışı ve (istenirse) “olduğu kişi” olmaya ve buna göre yaşamaya hakkı vardır. İster tıbbi veya ruh sağlığı uzmanı, papaz veya devlet memuru, ister istenmeyen EÇ’ye sahip

biri ve/veya sadece kişisel olarak ilgilenen biri olsun, tüm kişiler karşılaştığımız her erkek veya kadının kişiliğini, hikayesini ve hayatını anlamaya ve onurlandırmaya çaba göstermelidir.

Kaynakça

- Abbott, D. A., & Byrd, A. D. (2009). *Encouraging heterosexuality: Helping children develop a traditional sexual orientation*. Orem, UT: Millennial Press.
- American Psychological Association. (1998). *Answers to your questions about sexual orientation and homosexuality*. Washington, DC: Author.
- American Psychological Association. (2008). *Answers to your questions: For a better understanding of sexual orientation and homosexuality*. Washington, DC: American Psychological Association. Retrieved from <http://www.apa.org/pi/lgbt/resources/therapeuticresponse.pdf>
- American Psychological Association, Task Force on Appropriate Therapeutic Responses to Sexual Orientation. (2009). *Report of the APA Task Force on Appropriate Therapeutic Responses to Sexual Orientation*. Washington, DC: American Psychological Association. Retrieved from <http://www.apa.org/pi/lgbt/resources/therapeuticresponse.pdf>
- American Psychological Association. (2010). *Ethical principles of psychologists and code of conduct*. Washington, DC: Author. Retrieved from <http://apa.org/ethics/code/index.aspx>
- American Psychological Association. (2011). *Answers to your questions about transgender people, gender identity, and gender expression*. Washington, DC: Author. Retrieved from <http://www.apa.org/topics/sexuality/transgender.aspx>
- Baars, C. (2008a). Anger and forgiveness. In Suzanne M. Baars and Bonnie N. Shayne (Eds.), *I will give them a new heart: Reflections on the priesthood and the renewal of the church* (pp. 215-246). Staten Island, NY: The Society of St. Paul/Alba House.
- Baars, C. (2008b). The homosexual's search for happiness. In Suzanne M. Baars and Bonnie N. Shayne (Eds.), *I will give them a new heart: Reflections on the priesthood and the renewal of the church* (pp. 183-203). Staten Island, NY: The Society of St. Paul/Alba House.
- Baars, C., & Terruwe, A. (2002). Healing the unaffirmed: Recognizing emotional deprivation disorder. In Suzanne M. Baars and Bonnie N. Shayne (Eds.) (rev. ed.). Staten Island, NY: St. Pauls/Alba House.
- Byrd, A. D. (2009). Psychological care of men who present with unwanted homosexual attractions: An interpersonal approach. In Julie Harren

- Hamilton and Philip Henry (Eds.), *Handbook of therapy for unwanted homosexual attraction* (pp. 53-88).
 Longwood, FL: Xulon Press.
- Byrd, A. D. (n.d.). *Treatment of male homosexuality: A cognitive-behavioral and interpersonal approach*. Retrieved from <http://www.narth.org/docs/byrd.html>
- Consiglio, W. (2000). *Homosexual no more: Practical strategies for Christians overcoming homosexuality*. Baltimore, MD: Regeneration Books.
- Cretella, Michelle A. (2012). Who am I? Psychology, faith, and same-sex attraction. In Helen Alvare (Ed.), *Breaking through: Catholic women speak for themselves* (pp. 119-139). Huntington, IN: Our Sunday Visitor.
- Diamond, L. (2008). *Sexual fluidity: Understanding women's love and desire*. Cambridge, MA: Harvard University Press.
- DiClemente, C. (2003). *Addiction and change: How addictions develop and addicted people recover*. New York, NY: Guilford.
- Diggs, J. (n.d.). *The health risks of gay sex*. Retrieved from <http://www.catholiceducation.org/articles/homosexuality/ho0075.html>
- Doidge, N. (2007). *The brain that changes itself: Stories of personal triumph from the frontiers of brain science*. New York, NY: Penguin Books.
- Enright, Robert D. (2001). *Forgiveness is a choice: A step-by-step process for resolving anger and restoring hope*. Washington, DC: American Psychological Association.
- Enright, Robert D. (2012). *The forgiving life: A pathway to overcoming resentment and creating a legacy of love*. Washington, DC: American Psychological Association.
- Enright, Robert D., & Fitzgibbons, Richard P. (2000). *Helping clients forgive: An empirical guide for resolving anger and restoring hope*. Washington, DC: American Psychological Association.
- Fitzgibbons, Richard P. (1996). Appendix I: The origins and healing of homosexual attractions and behaviors. In John F. Harvey, *The truth about homosexuality: The cry of the faithful* (pp. 307-343). San Francisco, CA: Ignatius Press.
- Fitzgibbons, Richard P. (1999). The origins and therapy of same-sex attraction disorder. In Christopher Wolfe (Ed.), *Homosexuality and American public life* (pp. 85-97). Dallas, TX: Spence Publishing.
- Green, M., & Piel, J. (2002). *Theories of human development: A comparative approach*. Boston, MA: Allyn and Bacon.
- Hallman, J. M. (2008). *The heart of female same-sex attraction*. Downer's Grove, IL: InterVarsity Press.

- Hallman, J. M. (2009). The basics of therapy for women with unwanted same-sex attraction. In Julie Harren Hamilton & Philip Henry (Eds.), *Handbook of therapy for unwanted homosexual attractions* (pp.135-169). Longwood, FL: Xulon Press.
- Hallman, J. M. (n.d.). *Helping women with same-sex attraction*. Retrieved from <http://www.narth.org/docs/hallman.pdf>
- Hamilton, J. H., & Henry, P. (Eds.). (2009). *Handbook of therapy for unwanted homosexual attractions*. Longwood, FL: Xulon Press.
- Jones, Jeffrey M. (May 16, 2013). More Americans see gay, lesbian orientation as birth factor. Princeton, NJ: Gallup, Inc. Retrieved from <http://www.gallup.com/poll/162569/americans-gay-lesbian-orientation-birth-factor.aspx>
- Jones, S. L., & Yarhouse, M. A. (2000). *Homosexuality: The use of scientific research in the church's moral debate*. Downer's Grove, IL: InterVarsity Press.
- Jones, S. L., & Yarhouse, M. A. (2007). Ex-gays? A longitudinal study of religiously mediated change in sexual orientation. Downer's Grove, IL: InterVarsity Press.
- Jones, S. L., & Yarhouse, M. A. (2011). A longitudinal study of attempted religiously mediated sexual orientation change. *Journal of Sex & Marital Therapy*, 37, 404- 427.
- Medinger, A. (2000). *Growth into manhood: Resuming the journey*. Colorado Springs, CO: Water Brook Press.
- Mettler, P., & van den Aardweg, G. (2010). Not looking away, not playing it down: Why homosexuality is a concrete hindrance for ordination. *The Catholic Social Science Review*, 15, 5.
- Moberly, E. (1983). *Homosexuality: A new Christian ethic*. Greenwood, SC: Attic Press.
- National Association for Research and Therapy of Homosexuality (NARTH). (2009). What research shows: NARTH's response to the APA claims on homosexuality. Summary of *Journal of Human Sexuality*, 1. Retrieved from <http://www.scribd.com/doc/125145105/Summary-of-Journal-of-Human-Sexuality-Volume-1>
- National Association for Research and Therapy of Homosexuality, Task Force on Practice Guidelines for the Treatment of Unwanted Same-Sex Attractions and Behavior. (2010). Practice guidelines for the treatment of unwanted same-sex attractions and behavior. *Journal of Human Sexuality*, 2, 5-65. Retrieved from <http://www.scribd.com/doc/115506183/Journal-of-Human-Sexuality-Vol-2>

- National Association for Research and Therapy of Homosexuality. (2012). *NARTH statement on sexual orientation change*. Retrieved from <http://www.narth.com/#!about1/c1wab>
- Nicolosi, J. (2009a). *Shame and attachment loss: The practical work of reparative therapy*. Downer's Grove, IL: InterVarsity Press.
- Nicolosi, J. (2009b). The meaning of same-sex attraction. In Julie Harren Hamilton & Philip Henry (Eds.), *Handbook of therapy for unwanted homosexual attractions* (pp. 27-51). Longwood, FL: Xulon Press.
- PATH: Positive Alternatives to Homosexuality. (n.d.). *Voices of change*. Retrieved from www.voices-of-change.org
- Patton, M. B. (2009). Working with lesbian and bisexual women. In Julie Harren Hamilton & Philip Henry (Eds.), *Handbook of therapy for unwanted homosexual attractions* (pp. 89-133). Longwood, FL: Xulon Press.
- Phelan, J., Whitehead, N., & Sutton, P. (2009). What research shows: NARTH's response to the APA claims on homosexuality. *Journal of Human Sexuality*, Retrieved from <http://www.scribd.com/doc/115507777/Journal-of-Human-Sexuality-Vol-1>
- Pearce, J. (2004, June 17). *Unmasking Oscar Wilde, and others*. Retrieved from <http://www.zenit.org/article-10392?!=english>
- Prochaska, J., Norcross, John, & DiClemente, C. (1995). *Changing for good: A revolutionary six-stage program for overcoming bad habits and moving your life positively forward*. New York, NY: William Morrow.
- Richards, P. S., & Bergin, A. E. (2000). *Handbook of psychotherapy and religious diversity*. Washington, DC: American Psychological Association.
- Richards, P. S., & Bergin, A. E. (2004). *Casebook for a spiritual strategy in counseling and psychotherapy*. Washington, DC: American Psychological Association.
- Richards, P. S., & Bergin, A. E. (2005). *Spiritual strategy for counseling and psychotherapy* (2nd ed.). Washington, DC: American Psychological Association.
- Rosik, C. H. (2013a). Countering a one-sided representation of science: NARTH provides the "rest of the story" for legal efforts to challenge anti-sexual orientation change efforts (SOCE) legislation. *Journal of Human Sexuality*, 5, 120-164. Retrieved from <http://www.narth.com/#!cv/cdy2>
- Rosik, C. H. (2013b). *The Alliance and NARTH Institute response to the WMA statement on natural variations of human sexuality*. Retrieved from <http://www.narth.com/#!world-medical-association---narth/c4c6>

- Rosik, C. H. (2014). The reincarnation of Shidlo & Schroeder (2002): New studies introduce anti-SOCE advocacy research to the next generation. Retrieved from <http://www.narth.com/#!reincarnation-of-shidlo--/c1t-ch>
- Santrock, J. (2012). *Life span development* (14th ed.). New York, NY: McGraw-Hill.
- Satinover, J. (1996). *Homosexuality and the politics of truth*. Grand Rapids, MI: Baker Books.
- Schwartz, J., & Begley, S. (2003). *The mind and the brain: Neuroplasticity and the power of mental force*. New York, NY: ReganBooks.
- Schwartz, J., & Gladding, R. (2011). *You are not your brain: The 4-step solution for changing bad habits, ending unhealthy thinking, and taking control of your life*. New York, NY: Penguin.
- Shidlo, A., & Schroeder, M. (2002). Changing sexual orientation: A consumer's report. *Professional Psychology: Research and Practice*, 33(3), 249-259.
- Sutton, P. M. (2014). *What research does and does not say about the possibility of experiencing "harm" by persons who receive therapeutic support for unwanted same-sex attractions or "sexual orientation change efforts (SOCE)" - IFTC UK Response 2014*. Retrieved from <http://www.scribd.com/doc/206713194/What-Research-Does-and-Does-Not-Say-about-the-Possibility-of-Experiencing-Harm-by-Persons-Who-Receive-Therapeutic-Support-for-Unwanted-Same-Sex>
- Valdes, M. (1996). Appendix II: Holistic treatment procedural model for healing the homosexual condition. In John F. Harvey, *The truth about homosexuality: The cry of the faithful* (pp. 345-365). San Francisco, CA: Ignatius Press.
- van den Aardweg, G. J. (1997). *The battle for normality: A guide for (self-) therapy for homosexuality*. San Francisco, CA: Ignatius.
- van den Aardweg, G. J. (2011). On the psychogenesis of homosexuality. *Linacre Quarterly*, 78(3), 330-354.
- White, J., & Klein, D. (2002). *Family theories* (2nd ed.). Thousand Oaks, CA: Sage.
- Whitehead, N. E. (2010). Homosexuality and co-morbidities: Research and therapeutic implications. *Journal of Human Sexuality*, 2, 124-175. Retrieved from <http://www.scribd.com/doc/115506183/Journal-of-Human-Sexuality-Vol-2>
- Whitehead, N. E., & Whitehead, B. (2013). *My genes made me do it!: Homosexuality and the scientific evidence* (3rd ed.). Lower Hutt, New Zealand: Whitehead Associates. Retrieved from <http://www.mygenes.co.nz/download.htm>

Freud Eşcinsellik Hakkında Aslında Neyi Neden Söyledi?

Joseph Nicolosi, Ph.D.

Öz

Erkek eşcinselliğinin normalliği ve tedavi edilebilirliği konusunda kamuoyunda ve profesyonel çevrelerde tartışmalar artmaktadır. Bu, durumun en eski profesyonel anlayışına, yani Sigmund Freud'un psikanalitik teorisinin kökenlerine geri dönüşü gerektirir. Eşcinselliği onaylayan teorisyenler, eşcinselliğin doğası ve nedenleri ile ilgili ilk dönem psikanalitik teoriyi reddederken, bu bakış açısı, eşcinsel çekimleri anlamak ve etkili terapötik müdahalelerin uygulanması için bir temel sunmaya devam etmektedir. Freud, eşcinsellikle ilgili görüşleri hakkında çoğu zaman net olmasa da üçü doğrudan olmak üzere ilişkili yazılarda, bu fenomen hakkındaki çeşitli, belki de kararsız denebilecek görüşlerini paylaşır. Bu görüşler yedi kategoride özetlenmiştir: 1. Üreme Gerçeği, 2. Evrensel Biseksüalite Teorisi, 3. Psikoseksüel İmmatürite, 4. Eşcinsellik ve Narsisizm, 5. Onarım Kavramı, 6. Terapötik Pesimizm, 7. "Sapkınlık" Olarak Eşcinsellik. Oedipus kompleksinin sınırlı teorik çerçevesinde çalışan Freud, modern psikodinamik odaklı teorilerin ve terapilerin geliştirmeye devam ettiği temel gözlemler ve temel ilkeler sunmuştur.

Giriş



Erkek eşcinselliğin normalliği ve tedavi edilebilirliği konusunda kamuoyunda ve profesyonel çevrelerde tartışmalar artmaktadır. Freud'un eşcinsellikle ilgili kendi sözleri, "normal ve patolojik" tartışmanın her iki tarafından da kullanılmıştır. Tartışmanın her bir tarafını desteklemek için Freudyen alıntıların "kolay kullanılması" kısmen kendi müphemliğinden ve konudaki muğlaklığından kaynaklanmaktadır. Freud hayatı boyunca konuya ihtiyatla yaklaşmış ve sadece geçici varsayımlarda bulunmuştur.

Örneğin, eşcinselliği "normal" olarak görmelerini desteklemek için eşcinsel-olumlayıcı savunucular, Freud'un "Letter to an American Mother" adlı metnine atıfta bulunurlar ve şöyle derler: "Eşcinsellik... utanılacak bir şey değildir, ahlaksız ve aşağılık bir durum da değildir, bir hastalık olarak da sınıflandırılmaz; bunu cinsel işlevin bir çeşitliliği olarak görüyoruz." Bununla birlikte, eşcinsel-olumlayıcı savunucular, mektubun "[Eşcinsellik] belirli bir cinsel gelişimin kesintiye uğramasıyla ortaya çıkar" ifadesini içeren son pasajını atlarlar (Freud, 2014d, s. 786).

Eşcinselliğin psikolojik olarak anlaşılması için samimi bir girişim, eşcinselliğin kökenleri ve sonuçlarının ilk profesyonel, psikoterapötik analizini sunan klasik psikanalizin araştırılmasını gerektirir. Bu sorgulama Freud ile başlar. Psikanalizin kurucusu olarak Freud, bir yüzyıldan fazla süren bilimsel araştırmanın temelini atmıştır. Bu tarihsel bağlamda, okuyucudan eleştirel, yargılayıcı ve hatta hoşnutsuzluk ifade eden kavramların ve kelimelerin bu perspektiften anlaşılması gerektiğini düşünmelerini istiyoruz.

Freud'un Ambivalansı

Freud, yaşamı boyunca, 1905'te başlayan ve bazen "tersine dönme" olarak adlandırdığı eşcinsellik hakkında çeşitli fikirler ifade etmiştir (Freud, 2014c, s. 136). Freud'un bazı ifadeleri parçalı, eksik ve birbiriyle çelişmektedir (Lewes, 1988). Bazen eşcinselliğin bir hastalık olduğunu ima ederken, diğer zamanlarda sadece "cinsel gelişimde bir kesintinin" neden olduğu "cinsel işlevin bir çeşitliliği" olduğunu ima etmiştir (Freud, 1951, s. 786).

Freud, eşcinselliği klasik psikanalitik anlamında bir sapkınlık, yani öz-nesne sınırlamaları, narsisizm ve az gelişmiş bir süper egoyu içeren bir durum olarak görmüştür (Freud, 2014). Freud, eşcinselliği, "çiftleşme olarak bilinen eylemde cinsel organların birleşmesi olarak kabul edilen normal cinsel amaç"tan sapmalar olarak tanımladığı "sapkınlıklardan" biri olarak düşünürken (Freud, 2014c, s. 46), eşcinseller tarafından gerçekleştirilen daha yüksek insan başarıları için da Vinci ve Michelangelo'yu özellikle işaret ederek ateşli argümanlar ortaya koymuştur (Freud, 1932).

Freud, eşcinsellerin sosyal hoşgörüsüzlüğüne şiddetle karşı çıkmış ve şöyle yazmıştır:

Medeniyet standardının herkesten talep ettiği, bariz sosyal adaletsizliklerden biri, örgütleri sayesinde bazı insanlar tarafından zorlanmadan takip edilebilen ancak başkalarına en ağır ruhsal fedakarıkları dayatan eşcinsel yaşam/davranış biçimidir (Freud, 1959a, s. 192).

Aynı zamanda, bazılarının ahlaki bir görüş olarak adlandıracağı şeyi ele almış ve şunları belirtmiştir:

Cinsel ilişkinin sapkın biçimleri olarak bilinen şey... vücudun diğer kısımlarının cinsel organların rolünü üstlenmesi, kuşkusuz bu durumun toplumsal önemini arttırmıştır. Bununla birlikte, bu faaliyetler sevgi ilişkilerinde [cinsel dürtünün] benzer uzantıları kadar zararsız olarak kabul edilemez. Bu eylemler, etik açıdan sakıncalı

dırlar çünkü iki insan arasındaki sevgi ilişkilerini ciddi bir meseleden, hiçbir risk ve manevi katılımın olmadığı uygun bir oyuna indirgemektedirler (Freud, 1959a, s 200).

Buna ek olarak, Freud'un hedeflediği profesyonel, bilimsel görüşlere bazen kişisel duyguları da eşlik etmiştir. Örneğin, Freud 1905'te cinsellik teorisi üzerine üç makale yazmış ve "Cinsel organların kendisini asla... gerçekten 'güzel' olarak görmeyiz..." (Freud, 2014c, s. 155) demiştir. Freud 1910'da, oral seksi "iğrenç bir cinsel sapkınlık" olarak tanımladığı "Leonardo da Vinci and a Memory of His Childhood" adlı eseri yazmıştır (Freud, 1932, s. 86).

Freud, eşcinsel nesne seçiminin tekil ve üniter bir entite mi yoksa birkaç ayrı çeşit mi olması gerektiği konusunda net değildir (Freud, 1932, s. 101). Başka bir deyişle, Freud eşcinselliğin tekil bir olgu mu yoksa çeşitli tezahürleri mi olduğundan emin değildir. Sürekli olarak nedensellik meselesine geri dönmüş, birkaç teori sunmuş, ancak oedipus kompleksi'ndeki temel teorisinden çok da uzaklaşmamıştır.

Oedipus Kompleksi

Freud'a göre, oedipus kompleksi, bir çocuğun psikoseksüel gelişiminin fallik aşamasında (3 -6 yaş) meydana gelir ve bu süre zarfında anne, oğlunun bebeksi libidinal enerjisinin (cinsel arzu) nesnesi haline gelir. Baba, annesiyle uyuma ayrıcalığına sahip olan kişi olduğundan, çocuk babasıyla duygusal bir rekabete sürüklenir. Anneyle birleşmeyi kolaylaştırmak için, çocuğun id-odaklı dürtüsü babayı öldürme arzusunu tetikler (Oedipus gibi), ancak çocuğun daha pragmatik olan egosu, gerçeklik ilkesi ışığında, babanın daha güçlü olduğunu bilir. Bu nedenle çocuk, babasının ailedeki yeri hakkında güçlü bir şekilde kararsız kalır. "Hadım edilme" korkusu (babanın onu güçsüz kılma yeteneği), sonunda öldürme isteğinin terk edilmesine yol açar; çocuk onun yerine kendini babasıyla özdeş-

leřtirir. İd ve ego dürtüleri arasındaki çatıřmanın çözümü, çocuęun kiřilik özelliklerini ve babanın erkeklięini içselleřtirdięi özdeřleşme savunma mekanizmasıdır. Düşmanla özdeřleşirken, çocuk hadım edilme kaygısını azaltır ve ikisi anne için mücadele ederken kendini babanın gazabından korur.

Çocuęun babayla özdeřleşmesi, id-ego çatıřmasının başarılı bir şekilde çözülmesidir ve bu da olgun bir cinsel kimlięin (bařka bir deyiřle heteroseksüellięin) oluşmasına yol açar. Oedipus kompleksinin başarılı bir şekilde çözölememesi, çocuęun anneye özdeřleşmesini sabitleyerek libidinal enerjisini babaya yönlendirir. Bu olumsuz oedipal sonuç yetişkin eşcinsellięi ile sonuçlanabilir.

Oedipus Teorisinin Sınırlılıkları

Eřcinsellięin bir açıklaması olarak oedipus kompleksi teorisinin sınırlılıklarından biri, Freud'un oedipus kompleksinin erken çocukluk gelişim döneminin merkezi fenomeni olduęu önyargısıdır. Freud, çocuk gelişimini açıklamak için oedipus kompleksini tek başına kullanmış ve eşcinsellięi sadece bu modelle açıklamaya çalışmıştır. Bu modelde, çocuęun otoerotizm ve narsisizmden gerçek nesne ile iliřkili ve heteroseksüellięe geçiřini saęlayan oedipus kompleksinin (yani, annesinin sevgisi için babasıyla kaçınılmaz bir rekabet) çözödür. Eřcinsellik, Freud tarafından oedipus kompleksinin başarısız bir şekilde çözömesinin bir sonucu olarak görölmektedir. Bu, ya kompleks tamamen çözömedięinde ya da önceki bir travma, çocuęun oedipal dinamiklerini bařlatmasını önleyerek oedipal öncesi durumda psikososyal bir fiksasyona neden olduęu için ortaya çıkabilir (Freud, 2014c, s. 242).

Oedipus kompleksi modelinin bir dięer sınırlılıęı, ebeveyn-çocuk baęını duygusal bir baę olarak tanımlamaktan ziyade cinsel temelli bir baęlanma, yani libidinal kateksis olarak görmesidir (Freud, 2014b, s. 174). Oedipal modelinin

sınırlılığına bir örnek, Freud'un terimleri tanımlamak yerine eşcinsel çekimi erotik olarak açıklama girişiminde bulunmasıdır. Freud, çocuğun annesiyle aşırı özdeşleşmesi konusunda netti, ancak bu özdeşleşmenin libidinal bağlanmadan kaynaklandığına inanıyordu ve bu nedenle babanın nasıl cinsel bir nesne haline geldiğini açıklayamıyordu. En iyi açıklaması, eşcinsel hale gelen çocuğun annesiyle özdeşleşmesi ve bu nedenle erkekleri onun gibi sevmesiydi (Freud, 2014c, s. 145 n.). Bu sınırlılıklar, Freud'un kendilik ve özellikle de, daha sonraki klinisyenler tarafından kendilik-psikolojisi ve nesne ilişkileri kuramlarında daha etraflıca açıklanacak olan cinsel kimlik düşüncesini sınırladı.

Freud'un Eşcinselliğe Yönelik Farklı Görüşleri

Freud, konuya dair özel olarak büyük bir eser yazmazken, eşcinsellik konusundaki görüşleri, başta “Three Essays on the Theory of Sexuality” (2014c); “Some Neurotic Mechanisms in Jealousy, Paranoia and Homosexuality” (2014g); ve “Leonardo da Vinci and a Memory of His Childhood” (1932) olmak üzere çeşitli makalelerde yer almaktadır. Bu üç temel ve diğer yazılardan hareketle, Freud'un eşcinsellik hakkındaki görüşleri altı farklı kategoride özetlenebilir:

1. Freud'un Felsefi Temellendirimi: “Üreme Gerçeği”

Freud, eşcinsellik araştırmasına, biyolojik tamamlayıcılığın normal cinselliğin temeli olduğu varsayımıyla başladı. Rado daha sonra bunu Freud'un (erkek-kadın cinsel ilişkisinin) “standart örüntü”sü (Rado, 1940, s. 464) olarak adlandırdı. Bu örüntünün merkezinde üreme potansiyeli vardır. On dokuzuncu yüzyıl biyolojik teorilerine ve Darwinizme dayanarak Freud'un teorisi, cinsel aktivitenin rolünü, ırkı devam ettirmek amacıyla karşı cinsin üyelerinin cinsel organlarının birleşmesi olarak görmüştür (Rado, 1940, s. 464). Bu görüşü

özetleyen Arlow (1986), “Freud için sapkın cinselliğin aksine neyin normal kabul edilmesi gerektiği sorusunun belirli bir sorun teşkil etmediğini belirtmektedir. O biyolojik bir kriter kullanmıştır” (s. 249).

Freud, “sapkınlık” tanımını üremenin biyolojik gerçekliğine dayandırarak 1920’de şöyle demiştir:

Öte yandan, tüm sapkınlıkların ortak özelliği, amaç olarak üremeyi terk etmiş olmalarıdır. Cinsel aktiviteyi, üreme amacından ayrıldığında ve zevk arayışının bağımsız bir hedefi olarak takip edildiğinde sapkın olarak adlandırırız (Freud, 1955, s. 273).

Eşcinsel-olumlayıcı savunucular, Freud’un temel üreme kriterinin arkaik ve gereksiz olduğunu iddia eder. Freud’un üreme kriterini aşırı basit ve dar olarak görürler ve bunun yerine cinselliğin sadece zevk ve ilişkisel yakınlık için geçerli olduğunu öne sürerler. Bunu yaparken, bireyin öznel deneyimini nesnel bir sağlık modeliyle değiştirmek için ruh sağlığı mesleklerindeki terapistler ve teorisyenler arasındaki çağdaş eğilime katılırlar. Freud’un teleolojik (biyolojik tasarıma dayalı) ilkesini ahlaki bir ilkeye eşdeğer kılan eşcinsel-olumlayıcı savunucular, çalışma konularını biyolojik tasarımdan kişinin kendi öznel anlam deneyimine kaydırmışlardır. Bu, psikanalitik teoriyi, Freud’un psikanaliz oluşturmaya çalıştığı doğa bilimlerinin nesnellüğünden etkili bir şekilde uzaklaştırmıştır. Cinsel aktivitenin üreme işlevinden insan cinsel ilişkilerinin öznel ve nitel deneyimine doğru olan bu teorik sapmalar, psikanalizin doğa bilimlerinden daha fazla ayrılmasına hizmet etmiştir.

2. Evrensel Biseksüalite Teorisi

Freud’un evrensel biseksüalite teorisi, Sandor Rado’nun (1940) bu varsayımına kararlı bir şekilde meydan okuduğu 1940 yılına kadar problematik olsa da, temel bir ilke olarak kalmıştır. Freud, eşcinselliğin sadece oedipal kompleksin başarısız çözümüne değil, aynı zamanda bazı çocukları eşcinselliğe yatkın-

laştıran keşfedilmemiş bazı biyolojik bileşenlerine de dayandığını düşünüyordu. Freud, çocuğun psikoseksüel gelişiminin çevresel etkilerinden önce doğuştan (doğum öncesi hormonal gibi) veya genetik olarak eşcinsellik potansiyeli olduğunu varsaymıştır. Freud, narsizmin de biyolojik bir bileşeni olabileceğini düşünmüştür.

Cinselliğin evrimsel temelini anlatan Freud, şunları yazmıştır:

Psikanaliz, bir nesnenin cinsiyetinden bağımsız olarak seçilmesinin (erkek ve kadın nesnelere eşit bir şekilde yayılma özgürlüğü), çocuklukta, toplumun ilkel durumlarında ve tarihin erken dönemlerinde olduğu gibi, bir yönde kısıtlamanın bir sonucu olarak hem normal hem de ters tiplerin geliştiği orijinal temel olduğunu düşünmektedir. Bu nedenle, psikanaliz açısından bakıldığında, erkeklerin kadınlara karşı hissettiği özel cinsel ilgi de açıklığa kavuşturulması gereken bir sorundur ve nihayetinde kimyasal bir yapıya sahip çekime dayalı apaçık bir gerçek değerdir (Freud, 2014c, s.144).

Eşinsel olumlayıcı savunucular, sağlıklı cinsel gelişimin temel gereksiniminin üreme hizmetindeki genital işlev olması gerektiğine olan inancını yıkmaya çalışmak için Freud'un evrensel biseksüalite teorisine yöneldi. Bu kuramcılar, bireyin cinselliğini üreme veya zevk için kullanıp kullanmadığına bakılmaksızın, bunun psikoseksüel olgunluğunun göstergesi olmaması gerektiğini savunurlar.

Rado (1940), Freud'un evrensel biseksüalite kavramını reddetti ve bu fikrin hermafroditler ve animizme dair bilim-öncesi mitolojilere kadar izini sürdü. Eşcinselliğin kökenini biyolojik yapıda değil çocukluk sürecinde bulunduğu sonucuna vardı. Freud gibi normal cinselliğin kriteri olarak üreme sistemine geri dönen Rado, Freud'un evrensel biseksüalite teorisinin eşcinsel davranışın bariz onarıcı işlevini gözden kaçırdığını iddia etti.

3. Psikoseksüel İmmatürite

Freud, evrensel biseksüalite teorisine rağmen, normal psiko-seksüel gelişimin kaçınılmaz olarak heteroseksüellikle sonuç-landığı görüşündeydi. Eşcinsellik, gelişimde bir ketlenmeyi temsil ettiği kadar olgun cinselliği temsil etmiyordu (2014c, s. 145-47). Bu kısıtlamanın nedeninin yapısal ve erken aile fak-törlerinde bulunabileceğini savundu.

Bieber vd. (1962) çalışmasının elli yıldan fazla bir sürede ya-ınlanmasını öngören Freud, eşcinselliğin ailesel nedenlerine ilişkin anlayışını şöyle özetlemiştir:

Tüm erkek eşcinsel vakalarımızda katılımcılar, bir kadın bireye (ku-ral olarak annelerine) karşı çok yoğun bir erotik bağa sahipti. Bu bağlanma, annenin kendisi tarafından çok fazla duyarlılıkla uya-rıldı veya teşvik edildi ve babanın çocukluk çağı boyunca oynadığı küçük rolle daha da pekiştirildi. Gerçekten de, neredeyse güçlü bir babanın varlığı, oğlunun nesne seçiminde, yani karşı cinsten biri-ni seçmede, doğru kararı vermesini sağlayacak gibi görünmektedir (Freud, 1932, s. 99).

Freud, eşcinselliğin bazı yönlerine ilişkin yaşam boyu süren eşitsizliğine rağmen, eşcinselliğin yalnızca normal ve doğal heteroseksüel gelişim engellendiğinde ortaya çıktığı görüşünü sürdürdü. Onun öncülü, çocuğun psikoseksüel gelişimi ray-dan çıkmazsa veya bir tür yapısal ön belirleme yoksa, çocuğun doğal olarak heteroseksüel bir nesne seçimine ulaşacağıydı.

Hayatı boyunca Freud'un eşcinsellik üzerine yazdıkları, eş-cinselliği sadece özgür seçime dayalı bir "tercih" olarak de-ğil, sürekli olarak çözülmemiş bir saplantı olarak anladığını göstermektedir. Eşcinselliğin doğal cinsel nesneden bir sapma olduğunu açıkladı. Freud, "normal cinsellikten herhangi bir yerleşik sapmanın" "gelişimsel ketlenme ve infantilizmin bir örneği" olduğunu açıkladı (Freud, 2014c, s. 231). Eşcinselliğin nedenselliği ile ilgili olarak, daha sonra "yetişkinlerde cinsel sapkılığın, fetişizmin, inversiyonun (eşcinsellik)... benim

ileri sürdüğüm gibi, çocuklukta bir fiksasyona yol açan bir olayı ortaya çıkaracak” demiştir (Freud, 2014a, s. 182).

Freud ayrıca, “sapkın cinselliğin, kısacası, infantil cinselliğin, kendisinin ayrı eğilimlere bölünmesinden başka bir şey olmadığını” yazmıştır (Freud, 1920, s. 268). Son olarak, Freud, eşcinselliği “gelişimde bir inhibisyon” örneği olarak göstermektedir (Freud, 2014c, s. 208).

4. Eşcinsellik ve Narsizm

Freud, eşcinselliğin doğası üzerine yaptığı ilk formülasyonlardan hareketle, durumun narsisistik yapısının varlığını kabul etmiştir: “Eşcinsel nesne seçimi aslında narsisizme heteroseksüel türden daha yakındır” (Freud, 2014e, s. 426). Eşcinselliği olgunlaşmamış narsisizm ile olgun heteroseksüellik arasında gelişimsel bir orta nokta olarak kavramsallaştırmıştır (Freud, 1958). Freud’a göre, narsisizmin bu orta aşaması “öznenin kendi egosunu arar ve onu başka insanlarda bulur” (Freud, 2014c, s. 222).

Bir çocuğun eşcinsel, cinsel-nesne seçimlerinin narsistik doğası ilk olarak anneyle özdeşleşmesi ile ortaya çıkar (Freud, 1932). Onunla olan bu narsisistik özdeşleşme, yetişkinlikteki esas ilişkilere engel olmaya devam etmektedir.

Freud, eşcinsellik hakkındaki fikirlerini dağınık biçimde yazarken, Leonardo da Vinci (1932) hakkındaki makalesi, eşcinsel durumun en aydınlatıcı ve ayrıntılı analizi olarak kabul edilebilir. Bu makalede, Freud ilk kez gelişmedeki bu engellemeyi narsisizmle ilişkilendirmiştir:

[Eşcinsel] dediğimiz gibi, sevginin nesnelere narsisizm yolunda bulur: Yunan efsanesine göre, Narcissus, kendi yansımasını diğer her şeye tercih eden ve bu ismin güzel çiçeğine dönüşen bir gençti (Freud, 1932, s. 100).

Eşcinsellikte narsistik bileşeni detaylandıran Freud şunları ifade etmiştir:

Özellikle, sapkınlar ve eşcinseller gibi, libidinal gelişimi birtakım rahatsızlıklara maruz kalan kişilerde, daha sonraki sevgi-nesnelere seçiminde annelerini değil, kendi benliklerini model aldıklarını açıkça keşfettik. Kendilerini açıkça bir sevgi nesnesi olarak arıyorlar ve 'narsistik' olarak adlandırılması gereken bir tür nesne seçimi sergiliyorlar. Bu gözlemde, bizi narsizm hipotezini benimsemeye yönlendiren nedenlerin en güçlüsüne sahibiz (Freud, 2014f, s. 88).

Narsistik bağlanma biçimlerini detaylandıran Freud, "Bir erkek kendini şu anda olduğu gibi sevebilir, kendini geçmişte olduğu gibi sevebilir, bir zamanlar kendisinin bir parçası olan birini sevebilir ve olmak istediği şeyi sevebilir" (2014f, s. 90). Bu son sevgi türünü detaylandıran Freud, hiç sahip olmadığı mükemmelliklere sahip birini seven "yoksul" bir kişiyi tanımlamıştır" (2014f, s. 101).

5. Onarım Kavramı

Eşcinselliğin narsistik bileşeni ayrıca ego-yaralanmaları için aranan "doyum" (2014c, s. 222) olarak açıklanmaktadır. Ego, uğradığı bir saldırı veya algılanan bir kayıp veya kusur için bir tür telafi ister. Ego'nun bu onarıcı işlevi narsisizm açısından anlaşılmalıdır.

Freud, eşcinsel davranışı kaygı ve korkuya karşı bir savunma olarak kullanılan bir mekanizma olarak görmüştür. Daha önce Freud, eşcinselliğin kadın korkusuna karşı bir savunma olarak tanımlamadaki onarıcı işlevine dikkat çekmiştir: "Erkeklerle olan kompulsif özelemleri, kadınlardan durmaksızın kaçmalarıyla belirlenmiştir" (Freud, 1932, s. 43).

Eşcinsel davranışın onarıcı işlevinin klinik bir örneğini sunan Freud, şunları belirtmiştir: Eşcinsellerin geçmişinde, anne başka bir çocuğu övdükten ve onu bir model olarak gösterdikten sonra bu değişimlerin gerçekleştiği sıklıkla duyulur. Narsistik bir nesne seçimine eğilim böylece teşvik edilmiş ve kısa bir kıskançlık döneminin

ardından rakip, bir sevgi objesi haline gelmiştir (Freud, 2014g, s. 232).

6. Terapötik Pesimizm

Freud, prensipte buna karşı çıktığı için değil, zamanın tekniklerinin etkisiz olduğuna karar verdiği için, eşcinselliğin tedavisi hakkındaki karamsarlığını sık sık dile getirmiştir. Şöyle açıklar:

Genel olarak, tam gelişmiş bir eşcinselin heteroseksüele dönüştürülmesini üstlenmek, tam tersinden çok daha fazla başarı şansı sunmaz; faydalı pratik nedenlerden dolayı ilkinde hiç teşebbüs edilmemesi dışında. Tesadüfen ortaya çıkan çeşitli eşcinsellik biçimlerinin psiko-analitik tedavisi ile elde edilen başarıların sayısı gerçekten de çok çarpıcı düzeyde değildir (Freud, 1955, s. 150 -151).

Freud'un tedavi konusunda kötümser olmasının bir başka nedeni de eşcinselleri nevrotik olarak değil de (psikanalitik anlamda) sapkın olarak görmesiydi. Tipik olarak nevrotik, semptomlarından profesyonel yardım almaya motive olacak kadar rahatsızdır. Semptomlarıyla ilgili anksiyete yaşadığı için, terapist, psikanalitik tedavi başarısı için gerekli olan, bir aktarım geliştirir. Öte yandan, "sapkın" bireyin iç çatışma hissetmediği ve davranışlarından çok fazla ego-zevki aldığı düşünülüyordu. Freud'un yazdığı gibi, "tatmin olabilen sapıklar çoğu zaman analiz için gelme sebebine sahip olmazlar" (Freud, 2014a, s. 197).

Freud daha sonra şöyle açıklamıştır:

Eşcinsel, kendisine zevk veren nesneden vazgeçemez ve herhangi biri onu, değişiklik yaparsa, vazgeçtiği zevki diğerinde yeniden keşfedebileceğine ikna edemez. Eğer tedavi edilmeye gelirse, bu, çoğunlukla nesne seçimine bağlı sosyal dezavantajlar ve tehlikeler gibi dışsal güdülerin baskısı ile olur ve kendini koruma içgüdüsünün bu bileşenleri, cinsel dürtülere karşı mücadelede kendini çok zayıf gösterir. Daha sonra kişi, gizli planını, yani girişiminin çarpıcı başarısızlığından sonra, anormalliğine karşı mümkün olan her şeyi yaptığı ve ar-

tık rahat bir vicdanla bu çabadan vazgeçebileceğine dair bir tatmin duygusu elde etmeyi kısa sürede keşfeder (Freud, 1955, s. 150).

Freud, çoğu eşcinselin tedaviye “sosyal dezavantajlar ve nesne seçimine bağlanma tehlikesi gibi dışsal nedenler” nedeniyle geldiğini (Freud, 1955, s. 151), ancak gerçek motivasyonunun kendi başına iyileşmek değil, sosyal eleştiriden kaçınmak ve değişmek için elinden geleni yaptığından emin olarak cinsel zevkine karşı koymayı “artık rahat bir vicdanla bırakabilmek” olduğunu saptamıştır (Freud, 1955, s. 150). Bu ve eşcinselliğin kısmen biyolojik olarak önceden belirlenmesinden kaynaklandığı inancı, görünüşe göre Freud’un karamsarlığının nedenleriydi.

Freud tedavi başarısı konusunda karamsar olsa da, değişim olasılığını dışlamadı, daha ziyade psikanalizin hastaya eşcinselliğine daha çatışmasız bir uyum sunabileceğini düşündü. Böylece Freud şunları yazdı:

Eşcinsellik sorununu çözmek psikanaliz için uygun değildir. Nesne seçimini belirlemeyle sonuçlanan psikik mekanizmaları açıklamak ve onlardan içgüdüsel eğilimlere giden yolları izlemekle yetinmelidir. Orada çalışmalarını sona erer ve gerisini biyolojik araştırmaya bırakır (Freud, 1955, s. 171).

Bu sınırlı bakış açısı, Freud’un, oğlunu eşcinsellikten kurtarabileceğini uman bir anneye verdiği yanıtla şöyle gösterir:

Analizin oğlunuz için yapabilecekleri farklı bir çizgide ilerliyor. Mutsuzsa, nevrotikse, çatışmalardan yıpranmışsa, sosyal yaşamında engellenmişse, eşcinsel olarak kalsa da değişse de, analiz ona uyum, gönül rahatlığı, tam verimlilik getirebilir (Freud, 2014d, s. 786).

Freud’un zamanından bu yana, psikanaliz, nevrotik ve sapık arasında daha rafine bir ayırım ve terapide dirence karşı koyma teknikleri geliştirmiştir. Örneğin, Socarides ve Freedman (2002), hastanın gerçekliği inkar etmesiyle yüzleşmenin, terapötik ittifakın temelini oluşturmak için yeterli intrapsikik

çatışma yaratacağını düşünmüşlerdir. Benzer şekilde, Chasseguet-Smirgel (1974), “cinsel sapığın zihninde analizde ortaya çıkan daha fazla gerçeklik-odaklı bir ego idealinin var olduğuna” inanma konusunda umutludur (s. 351). Hastanın zihninin bu gerçeklik odaklı yönlerini, diğer çabalarla birlikte geliştirmek, beraberinde Freud’un zamanından bu yana daha olumlu tedavi raporları getirmiştir.

7. “Sapkınlık” Olarak Eşcinsellik

Bugün “sapkınlık” terimi aşağılayıcı bir çağrışım yapmış olsa da, Freud’un terimin kullanılmasını amaçladığı tarihsel bağlamı dikkate almamız gerekir. Socarides bize şunları söyler, “Freud’un kendisi, ahlakçı bir çağrışım taşıdığı için sapkınlığı ortadan kaldıran kelimeye üzüldükçe, onu aşağılayıcı anlamından uzak biçimde bilimsel anlamda kullanmaya devam etti. Bunu, bilinçsizce motive edilen, kalıplaşmış ve erken psikik çatışmadan türetilmiş cinsel uyarılma örüntülerini belirtmek için kullandı.” (Socarides, 2002, s. 5).

Buna ek olarak Freud, “salt varyasyonlar” ve “patolojik semptomlar” arasında net bir ayırım yapmanın imkansız olmasa da zor olduğu konusunda uyardı.

Görünen o ki, sağlıklı hiçbir kişi normal cinsel amaç için sapık olarak adlandırılacak bazı eklemeler yapmayı başaramıyor ve bu bulgunun evrenselliği, sapkınlık kelimesini bir sitem terimi olarak kullanmanın ne kadar uygunsuz olduğunu göstermeye yetiyor. Cinsel yaşam alanında, fizyolojik olanı patolojik semptomlardan ayırmak için sadece varyasyonları ayırt etmek adına keskin bir çizgi çekmeye çalıştığımız anda tuhaf ve gerçekten de çözülemez zorluklarla karşı karşıya kalıyoruz (1905/1949, s. 39).

Freud için sapkınlık terimi, “... yeni cinsel amacın içeriğinde normal ile ilişkili olarak” anlaşılmalıdır (Freud, 1949, s. 39). Freud için “normal, üremenin biyolojik gerçekliği olmaya devam eder” (Freud, 1955).

Bir çocuğun psikoseksüel gelişiminde saplantılı hale geldiği nokta, sapkınlıktan muzdarip olup olmadığını belirlemiştir. Eşcinselliğin etiyojisi, oedipus çatışması döneminden önce fiksasyonu yerleştirerek durumu bir sapkınlık haline getirmiştir. Sapkınlıkların bir özelliği, “sevilen” nesneye, yani libidinizasyona aşırı erotik yatırım yaparak kaygılara hakim olma girişimidir. Bu da kişinin gerçeklikle olan ilişkisinde bir bozulmaya yol açar.

Oedipal çatışmada ustalaşma başarısı, çocuğun daha ilkel ihtiyacını tatmin edici nesne ilişkileri ile birlikte narsistik gelişim aşamasının ötesine geçmesine ve gerçek nesne ilişkisine izin veren bir olgunluğa ulaşmasını sağlar. Çocuk oedipal dönemde başarılı bir şekilde ilerlediğinde, babayla özdeşleşmesi, sosyal gerçeklik, sağlıklı bir süperego ve sosyal/ahlaki ve estetik normları içselleştirme yeteneği ile özgün bir bağlantı geliştirmesine olanak tanır.

Eşcinselin narsistik nesne seçimlerine odaklanmaya devam etmesi, sağlıklı nesne ilişkilerine dayalı olgun bir cinsellik oluşturma yeteneğini kısıtlar. Narsistik doyum üzerine odaklanan bu ilgi, onun cinsel obje seçimlerini erkekliğinin azalmasına (hadım tehditleri) karşı güvence sunan seçeneklerle sınırlar. Karşılammamış narsistik ihtiyaçlarını karşılayacak ideal bir nesne arama eğilimi, ilişkilerinin psikolojik projeksiyonlar ve tekrar eden güven sahnelemeleri üzerine kurulacağı anlamına gelir.

Freud, eşcinsellik ile bir dereceye kadar paranoya arasında yaygın olarak bulunan ve diğer psikanalistler tarafından sıklıkla doğrulanan ilişkiyi bildiren ilk kişidir (Lewes, 1988). O böyle bir paranoyanın eşcinselin kendi eşcinselliğini kabul edememesinden kaynaklandığına inanıyordu. Dayanılmaz eşcinsellikten paranoaya dönüşüm süreci şöyle başlar: “Ben (bir erkek) onu seviyorum (başka bir erkek).” Bu, onu dayanılmaz eşcinsel çekim fikrinden koruyan bir reaksiyon olu-

şumu savunma mekanizması ile sonuçlanır: “Hayır, onu sevmiyorum, ondan nefret ediyorum.” Bu nedenle ortaya çıkan paranoyak sanrı, “ve ondan nefret etmemin nedeni, bana acı çektirmesidir” şeklindedir (Freud’dan alıntı, 1958, s. 63).

8. Eşcinsellik ve Sağlıklı Kişilik

Freud için temel soru, eşcinsel sevginin gerçekten başkasıyla ilişkili olup olamayacağıydı; ya da, basit bir şekilde infantil zevk arayışının bir uzantısı mı yoksa kısmi bir nesneyle narsistik bir doyum sağlama girişimi miydi?

Freud, da Vinci ve Michelangelo gibi eşcinsel olduğunu düşündüğü büyük sanatçılardan etkilenmiş ve onları kültüre ve insanlığa en üst düzey katkıda bulunanlardan biri olarak görmüştür (Freud, 1932). Freud, eşcinselliğin normal psiko-cinsel gelişimin ketlenmesi olduğuna inanırken, diğer açılardan kişiliğin gelişimine engel teşkil etmemesi gerektiğinin farkına vardı:

[Eşcinsellik], işlevselliği bozulmamış ve gerçekten de özellikle yüksek entelektüel gelişim ve etik kültür ile ayırt edilen [ve] normalden başka ciddi sapmalar göstermeyen kişilerde bulunur (Freud, 2014c, s. 35).

Buna ek olarak, Freud eşcinselliği her zaman erkeklikle ilgili bir sorun olarak görmedi. Eşcinsel bir erkeğin tamamen erkeksi olarak tanımlanmasının mümkün olduğunu düşünüyordu. Freud, “Erkeklerde, tam zihinsel erkeklik tersine çevirmeyele birleştirilebilir” diye yazmıştır (Freud, 2014c, s. 142) Yıllar sonra, Freud şunları kaydetti: “Ağırlıklı olarak erkek özelliklerine sahip ve aynı zamanda erotik yaşamında erkeksi olan bir adam, nesnesine göre hâlâ tersine çevrilebilir ve kadınlar yerine sadece erkekleri sever” (Freud, 1955, s. 170). Bu bağlamda, görüşleri, Socarides’in daha sonra Oedipal sonrası eşcinsellik türü olarak tanımladığı şeyin önünde yer alır (Socarides, 1989; Nicolosi, 2009).

Sonuç

Klasik psikanaliz, eşcinsellik anlayışına önemli katkılar sağlamaktadır. Güncel politik değişimler, psikanalizin konu üzerindeki temel sonuçlarının sorgulanmasına neden olmuştur. Psikanalizin kurucusu Freud, o zamandan beri tartışmanın her iki muhatabı tarafından farklı yorumlanan fikirler önerdi. Bir taraf Freud'un eşcinselliğin "normal bir cinsel varyant" olduğu görüşünü desteklediğini iddia ederken, diğer taraf Freud'un eşcinselliğin "patolojik bir durum" olduğu görüşünü açıkladığını iddia ediyor. "Freud'un sözlerinin kendi lehine hizmet eden seçimleri, bu makalenin gösterdiği gibi, Freud'un kendi müphemliği, muğlaklığı ve bazen konuyla ilgili kendi kendine çelişmesi nedeniyle kolayca elde edilebilir.

Bununla birlikte, Freud'un tarihsel ve kültürel bakış açısının sınırlılıklarını ve oedipus kompleksinin sınırlı teorik çerçevesini göz önünde bulundurarak, yazdığı ilk yazıdan bu yana geçen yüz yıl içinde psikodinamik düşünceye faydalı olduğu kanıtlanmış temel ilkeler oluşturabilmiştir. Bu ilkeler, bir erkek eşcinselin annesiyle aşırı özdeşleşme ve babasıyla zayıf bir ilişki yaşama olasılığını, narsisizmin erkek eşcinsel gelişiminin ortak bir özelliği olduğunu ve eşcinsel çekimlerin önceki faktörleri telafi etmek için onarıcı bir işlev gördüğünü içerir. Bu ilkeler, bir asırlık klinik uygulama boyunca ruh sağlığı uzmanları tarafından defalarca onaylanmıştır.

Kaynakça

- Arlow, J. A. (1986). Discussion of papers by Dr McDougall and Dr Glasser: Panel on identification in the perversions. *The International Journal of Psychoanalysis*, 67, 245-250.
- Bieber, I., Dain, H., Dince, P., Drellich, M., Grand, H., Gundlach, R., Kremer, M., Rifkin, A., Wilber, C., & Bieber, T. (1962) *Homosexuality: A psychoanalytic study of male homosexuals*. New York: Basic Books.
- Chasseguet-Smirgel, J (1974) Perversion, idealization, and sublimation. *International Journal of Psychoanalysis*, 55, 349-357.

- Freud, S (1949) *Three essays on the theory of sexuality* (J Strachey, Trans) London, England: Imago Publishing (Original work published in 1905)
- Freud, S. (1932). Leonardo da Vinci and a memory of his childhood In J Strachey (Ed., Trans.), *The standard edition of the complete psychological works of Sigmund Freud* (Vol 11, pp 59- 137) London, England: Hogarth Press (Original work published in 1910).
- Freud, S. (1955). The psycho-genesis of a case of homosexuality in a woman In J Strachey (Ed., Trans.), *The standard edition of the complete psychological works of Sigmund Freud* (Vol 18, pp 145-172) London, England: Hogarth Press (Original work published in 1920).
- Freud, S. (1958). Psycho-analytic notes upon an autobiographical account of a case of paranoia (dementia paranoides). In J Strachey (Ed., Trans.), *The standard edition of the complete psychological works of Sigmund Freud* (Vol 12, pp 1-84) London, England: Hogarth Press (Original work published in 1911).
- Freud, S. (1959a). 'Civilized' sexual morality and modern nervous illness. In J. Strachey (Ed., Trans.), *The standard edition of the complete psychological works of Sigmund Freud* (Vol 9, pp 177- 204) London, England: Hogarth Press (Original work published in 1908).
- Freud, S. (1959b). *Group psychology and the analysis of the ego*. New York: W W Norton Company Inc (Original work published in 1922).
- Freud, S. (1963). The libido theory and narcissism In J Strachey (Ed., Trans.), *The standard edition of the complete psychological works of Sigmund Freud* (Vol 16, pp 412-430) London, England: Hogarth Press (Original work published in 1917).
- Freud, S. (1964). New introductory lectures on psychoanalysis. In J Strachey (Ed., Trans.), *The standard edition of the complete psychological works of Sigmund Freud* (Vol 22, pp 3-182) London, England: Hogarth Press (Original work published in 1933).
- Freud, S. (2014a). A child is being beaten: A contribution to the study of the origin of sexual perversion. In J Strachey (Ed., Trans.), *The standard edition of the complete psychological works of Sigmund Freud* (Vol 7, pp 175-204) (Original work published in 1919) Retrieved from Psychoanalytic Electronic Publishing <http://www.pep-web.org/index.php>
- Freud, S. (2014b). The dissolution of the Oedipus Complex In J Strachey (Ed., Trans.), *The standard edition of the complete psychological works of Sigmund Freud* (Vol 19, pp 171-180) (Original work published in 1924) Retrieved from Psychoanalytic Electronic Publishing <http://www.pep-web.org/index.php>
- Freud, S. (2014c). Three essays on the theory of sexuality. In J Strachey (Ed., Trans.), *The standard edition of the complete psychological works of Sig-*

- mund Freud* (Vol 7, pp 123-246) (Original work published in 1905) Retrieved from Psychoanalytic Electronic Publishing <http://www.pep-web.org/index.php>
- Freud, S. (2014d). Letter to an American mother. *The American Psychiatric Journal*, J07(10), 786-787 (Original work published in 1951) Retrieved from <http://ajppsy psychiatryonline.org/issue>
- Freud, S. (2014e). Mourning and melancholia. In J Strachey (Ed., Trans.), *The standard edition of the complete psychological works of Sigmund Freud* (Vol 16, pp 237-258) (Original work published in 1917) Retrieved from Psychoanalytic Electronic Publishing <http://www.pep-web.org/index.php>
- Freud, S. (2014f). On narcissism: An introduction. In J Strachey (Ed., Trans.), *The standard edition of the complete psychological works of Sigmund Freud* (Vol 14) (Original work published in 1914) Retrieved from Psychoanalytic Electronic Publishing <http://www.pep-web.org/index.php>
- Freud, S. (2014g). Some neurotic mechanisms in jealousy, paranoia, and homosexuality. In J Strachey (Ed., Trans.), *The standard edition of the complete psychological works of Sigmund Freud* (Vol 8, pp 221-232) (Original work published in 1922) Retrieved from Psychoanalytic Electronic Publishing. <http://www.pep-web.org/index.php>
- Gershaman, H. (1953). Considerations of some aspects of homosexuality. *American Journal of Psychoanalysis*, J3, 82-83.
- Lewes, K. (1988). *The psychoanalytic theory of male homosexuality*. New York: Simon and Schuster, p. 43.
- Nicolosi, J. (2009). *Shame and attachment loss: The practical work of reparative therapy*. Downer Grove, IL: Inter Varsity Press.
- Nunberg, H. (1938). Homosexuality, magic, and aggression. *International Journal of Psychoanalysis*, J9, 1-16.
- Ovesey, L. (1969). *Homosexuality and pseudohomosexuality*. New York: Science House
- Pretlow, L (2010, November). The impact of neurophysiologic development on the regulation and treatment of homosexual impulses. Paper presented at the Panel Discussion on the Neurophysiology of Homosexuality at the NARTH Convention, Philadelphia, PA.
- Rado, S. (1940). A critical examination of the concept of bisexuality. *Psychosomatic Medicine*, 2(4), 459-467.
- Socarides, C. W. (1989). *Homosexuality: Psychoanalytic therapy*. New York: Jason Aronson.
- Socarides, C., Freedman, A., (Ed.) (2002). *Advances in the psychoanalytic theory and therapy of male homosexuality Objects of desire: The sexual deviations*. New York: International University Press.